



การศึกษาโครงสร้างอำนาจท้องถิ่นของชนชั้นนำท้องถิ่นใน ตำบลปากน้ำ อำเภอเมืองสมุทรปราการ  
จังหวัดสมุทรปราการ



อุกฤษฏ์ เตรณานนท์

งานนิพนธ์นี้เป็นส่วนหนึ่งของการศึกษาตามหลักสูตรรัฐศาสตรมหาบัณฑิต  
คณะรัฐศาสตร์และนิติศาสตร์ มหาวิทยาลัยบูรพา

2565

ลิขสิทธิ์เป็นของมหาวิทยาลัยบูรพา

การศึกษาโครงสร้างอำนาจท้องถิ่นของชนชั้นนำท้องถิ่นใน ตำบลปากน้ำ อำเภอเมืองสมุทรปราการ  
จังหวัดสมุทรปราการ



อุกฤษฏ์ เตรณานนท์

งานนิพนธ์นี้เป็นส่วนหนึ่งของการศึกษาตามหลักสูตรรัฐศาสตรมหาบัณฑิต  
คณะรัฐศาสตร์และนิติศาสตร์ มหาวิทยาลัยบูรพา

2565

ลิขสิทธิ์เป็นของมหาวิทยาลัยบูรพา

A STUDY OF LOCAL POWER STRUCTURES OF LOCAL ELITES IN PAKNAM  
DISTRICT, MUEANG SAMUTPRAKAN DISTRICT, SAMUTPRAKAN PROVINCE



UKRIT TERANANON

AN INDEPENDENT STUDY SUBMITTED IN PARTIAL FULFILLMENT OF  
THE REQUIREMENTS FOR MASTER DEGREE OF ARTS IN POLITICAL SCIENCE

FACULTY OF POLITICAL SCIENCE AND LAWS

BURAPHA UNIVERSITY

2022

COPYRIGHT OF BURAPHA UNIVERSITY

คณะกรรมการควบคุมงานนิพนธ์และคณะกรรมการสอบงานนิพนธ์ได้พิจารณางาน  
นิพนธ์ของ อุกฤษฏ์ เทรณานนท์ ฉบับนี้แล้ว เห็นสมควรรับเป็นส่วนหนึ่งของการศึกษาตาม  
หลักสูตรรัฐศาสตรมหาบัณฑิต ของมหาวิทยาลัยบูรพาได้

คณะกรรมการควบคุมงานนิพนธ์

คณะกรรมการสอบงานนิพนธ์

อาจารย์ที่ปรึกษาหลัก

.....  
(ผู้ช่วยศาสตราจารย์ ดร.ภัทรพงษ์ รัตนเสวี)

..... ประธาน  
(รองศาสตราจารย์ ดร.ไพฑูรย์ โพธิสว่าง)

..... กรรมการ  
(ผู้ช่วยศาสตราจารย์ ร้อยตำรวจเอก ดร.วิเชียร  
ตันศิริคงคล)

..... กรรมการ  
(ผู้ช่วยศาสตราจารย์ ดร.ภัทรพงษ์ รัตนเสวี)

..... รักษาการคณบดีคณะรัฐศาสตร์และนิติศาสตร์  
(ผู้ช่วยศาสตราจารย์ ร้อยตำรวจเอก ดร. วิเชียร ตันศิริคงคล)

วันที่.....เดือน.....พ.ศ.....

บัณฑิตวิทยาลัย มหาวิทยาลัยบูรพา อนุมัติให้รับงานนิพนธ์ฉบับนี้เป็นส่วนหนึ่งของ  
การศึกษาตามหลักสูตรรัฐศาสตรมหาบัณฑิต ของมหาวิทยาลัยบูรพา

..... คณบดีบัณฑิตวิทยาลัย  
(รองศาสตราจารย์ ดร.นุจรี ไชยมงคล)

วันที่.....เดือน.....พ.ศ.....

63910083: สาขาวิชา: -; ร.ม. (-)

คำสำคัญ: โครงสร้างอำนาจ/ชนชั้นนำท้องถิ่น

อุกฤษฏ์ เทรณานนท์ : การศึกษาโครงสร้างอำนาจท้องถิ่นของชนชั้นนำท้องถิ่นใน ตำบลปากน้ำ อำเภอเมืองสมุทรปราการ จังหวัดสมุทรปราการ. (A STUDY OF LOCAL POWER STRUCTURES OF LOCAL ELITES IN PAKNAM DISTRICT, MUEANG SAMUTPRAKAN DISTRICT, SAMUTPRAKAN PROVINCE) คณะกรรมการควบคุมงานนิพนธ์: ภัทรพงษ์ รัตนเสวี ปี พ.ศ. 2565.

การวิจัยในครั้งนี้มีวัตถุประสงค์เพื่อศึกษาถึงโครงสร้างอำนาจท้องถิ่นของชนชั้นนำท้องถิ่นในพื้นที่ ตำบลปากน้ำ อำเภอเมือง จังหวัดสมุทรปราการ โดยใช้วิธีศึกษาเชิงคุณภาพได้แก่ การศึกษาเอกสาร การสัมภาษณ์ และการสังเกตการณ์แบบมีส่วนร่วม ผลการศึกษาพบว่า การก่อรูปของโครงสร้างอำนาจท้องถิ่นของชนชั้นนำท้องถิ่นในพื้นที่ ตำบลปากน้ำ อำเภอเมือง จังหวัดสมุทรปราการ เริ่มต้นในธุรกิจปื้มน้ำมัน จากการเป็นตัวแทนจำหน่ายน้ำมัน ก่อนมาต่อ ยอดกลายเป็นธุรกิจปื้มน้ำมันในภายหลัง โดยธุรกิจปื้มน้ำมันดังกล่าวได้สร้างชื่อเสียงและ ความร่ำรวยให้แก่ชนชั้นนำท้องถิ่นใน ตำบลปากน้ำ อำเภอเมือง จังหวัดสมุทรปราการ จนได้รับแรงสนับสนุนให้ลงสมัครรับเลือกตั้งสมาชิกสภาผู้แทนราษฎร โดยอาศัยลักษณะการทำงานที่ใกล้ชิดประชาชน และมักช่วยเหลือหรือ ให้การสนับสนุนแก่ประชาชน อันเกิดเป็นความสัมพันธ์เชิงอุปถัมภ์ โดยในปัจจุบันชนชั้นนำท้องถิ่นใน ตำบลปากน้ำ อำเภอเมือง จังหวัดสมุทรปราการ ได้พัฒนาต่อยอด ความสัมพันธ์เชิงอุปถัมภ์ดังกล่าว โดยการก่อตั้งกลุ่มเครือข่ายทางการเมืองภายใต้ชื่อ “กลุ่มสมุทรปราการก้าวหน้า” ที่เป็นตัวกลางในการประสานการแก้ไขปัญหาและความร่วมมือในการพัฒนาจังหวัดสมุทรปราการ กล่าวคือเมื่อประชาชนในพื้นที่ ได้รับความเดือดร้อน หรือมีความต้องการในด้านต่าง ๆ จะร้องขอผ่านกลุ่ม ให้เข้าช่วยเหลือ หรือให้การสนับสนุน และเมื่อมีการเลือกตั้งกลุ่มประชาชนที่ได้รับการช่วยเหลือ ก็จะตอบแทน โดยการลงคะแนนเสียงเลือกตั้งให้กับกลุ่ม อันเป็นการสร้างอำนาจทางการเมืองให้กับ ชนชั้นนำท้องถิ่นในพื้นที่ ตำบลปากน้ำ อำเภอเมือง จังหวัดสมุทรปราการ

63910083: MAJOR: -; M.A. (-)

KEYWORDS: STRUCTURE OF POWER/ LOCAL ELITES

UKRIT TERANANON : A STUDY OF LOCAL POWER STRUCTURES OF LOCAL ELITES IN PAKNAM DISTRICT, MUEANG SAMUTPRAKAN DISTRICT, SAMUTPRAKAN PROVINCE. ADVISORY COMMITTEE: PATTHARAPONG RATTANASEVEE, 2022.

This research aims to study the structure of power of local elites in the area of Pak Nam sub-district, Muang district in Samut Prakarn, Qualitative study methods were used here, including the study of documents, interviews, and observations. The results suggested that the formation of the local power structure of local elites in Pak Nam sub-district, Muang district, Samut Prakan, started from the gas station business or from working as an oil distributor before becoming a gas station business owner. Such gas station businesses built a reputation and wealth for the local elites in the area until the owners gained support to run for the election for the House of Representatives members thanks to their work that is close to the people. Moreover, the owners often support the local people in the area, resulting in a fostered relationship. At present, the local elites in the area have developed and built on the aforementioned fostered relationship by establishing a political network under the name "*Samut Prakarn Kao Naa* (Samut Prakan Progress Group, in English)." This network plays a key role in problem-solving and cooperation for development in Samut Prakan. In other words, when people in the area have problems or are in need for help, they will call for help or support from the group. In return, the group of people who are helped by the group will vote for the local elites. This is consequently a construction of political power of the local elites in Pak Nam sub-district, Muang district in Samut Prakarn.

## กิตติกรรมประกาศ

การศึกษาโครงสร้างอำนาจท้องถิ่นของชนชั้นนำท้องถิ่นใน ตำบลปากน้ำ อำเภอเมืองสมุทรปราการ จังหวัดสมุทรปราการ เป็นส่วนหนึ่งของการศึกษาในหลักสูตรรัฐศาสตรมหาบัณฑิต มหาวิทยาลัยบูรพา ได้สำเร็จลุล่วงไปด้วยดี ด้วยความเมตตาจาก ผู้ช่วยศาสตราจารย์ ดร. ภัทรพงษ์ รัตนเสวี อาจารย์ที่ปรึกษาหลัก ที่ได้กรุณาสละเวลาอันมีค่าให้คำแนะนำ ข้อเสนอแนะ และคำปรึกษาต่อการดำเนินวิจัยในครั้งนี้ รวมถึงการตรวจแก้ไขข้อบกพร่องต่าง ๆ จึงขอขอบพระคุณเป็นอย่างสูงไว้ ณ โอกาสนี้

ขอกราบขอบพระคุณท่าน ผู้ช่วยศาสตราจารย์ ร้อยตำรวจเอก ดร. วิเชียร ต้นศิริกงคณ และรองศาสตราจารย์ ดร. ไพฑูรย์ โพธิสว่าง ที่ได้กรุณาวางรากฐานแนวทางในการวิจัยในครั้งนี้ และขอบพระคุณอาจารย์ประจำหลักสูตรและคณาจารย์ หลักสูตรรัฐศาสตรมหาบัณฑิตทุกท่าน ที่ได้ประสิทธิ์ประสาทวิชาความรู้

และท้ายที่สุดขอขอบพระคุณทุก ๆ ท่าน ที่มีส่วนเกี่ยวข้องในการวิจัยในครั้งนี้ ที่ได้ให้ความร่วมมือเป็นอย่างดี ทั้งในการสัมภาษณ์และการตอบคำถาม ซึ่งเป็นประโยชน์ต่อการศึกษาและเพิ่มคุณค่าทางวิชาการให้กับการวิจัยให้สำเร็จลุล่วงไปด้วยดี

อุกฤษฏ์ เตรณานนท์



## สารบัญ

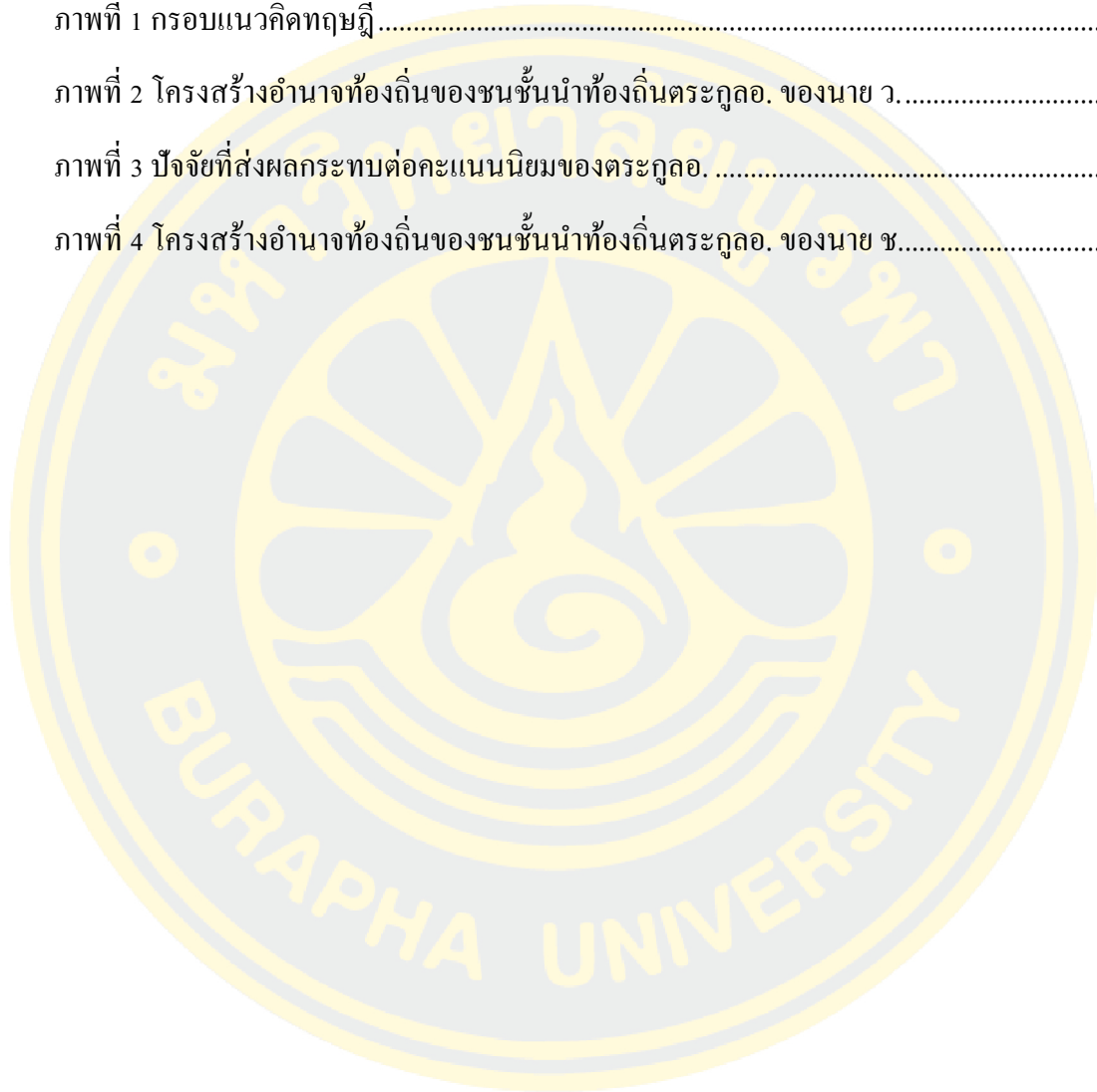
	หน้า
บทคัดย่อภาษาไทย .....	ง
บทคัดย่อภาษาอังกฤษ .....	จ
กิตติกรรมประกาศ .....	ฉ
สารบัญ .....	ช
สารบัญภาพ .....	ฌ
บทที่ 1 บทนำ .....	1
ความสำคัญเป็นมาและความสำคัญของปัญหา .....	1
วัตถุประสงค์วิจัย .....	2
ขอบเขตการศึกษา.....	2
ประโยชน์ที่คาดว่าจะได้รับ .....	3
นิยามศัพท์เฉพาะ .....	3
บทที่ 2 แนวคิด ทฤษฎี และงานวิจัยที่เกี่ยวข้อง .....	5
แนวคิดและทฤษฎีที่เกี่ยวกับประชาธิปไตย .....	5
แนวคิดเกี่ยวกับอำนาจ .....	8
แนวคิดและทฤษฎีที่เกี่ยวโครงสร้างอำนาจท้องถิ่น .....	9
ข้อมูลทั่วไปของ ตำบลปากน้ำ อำเภอเมือง จังหวัดสมุทรปราการ.....	15
งานวิจัยที่เกี่ยวข้อง.....	16
กรอบแนวคิดทฤษฎี .....	25
บทที่ 3 วิธีการดำเนินการศึกษา.....	26
การเก็บรวบรวมข้อมูล.....	26
การตรวจสอบข้อมูล .....	27



การวิเคราะห์ข้อมูล .....	28
บทที่ 4 ผลการศึกษา .....	29
ประวัติและความเป็นมาของตระกูล .....	29
โครงสร้างอำนาจท้องถิ่นของชนชั้นนำท้องถิ่นในพื้นที่ ตำบลปากน้ำ อำเภอเมือง จังหวัดสมุทรปราการ .....	30
บทที่ 5 สรุปอภิปรายและข้อเสนอแนะ .....	43
สรุปผลการวิจัย .....	43
อภิปรายผล .....	44
ข้อเสนอแนะ .....	48
บรรณานุกรม .....	50
ประวัติย่อของผู้วิจัย .....	54

## สารบัญภาพ

	หน้า
ภาพที่ 1 กรอบแนวคิดทฤษฎี.....	25
ภาพที่ 2 โครงสร้างอำนาจท้องถิ่นของชนชั้นนำท้องถิ่นระกูลอ. ของนาย ว.....	33
ภาพที่ 3 ปัจจัยที่ส่งผลกระทบต่อคะแนนนิยมของตระกูลอ. ....	37
ภาพที่ 4 โครงสร้างอำนาจท้องถิ่นของชนชั้นนำท้องถิ่นระกูลอ. ของนาย ช.....	41



# บทที่ 1

## บทนำ

### ความสำคัญเป็นมาและความสำคัญของปัญหา

การปกครองในระบอบประชาธิปไตย คือการปกครองโดยประชาชน ของประชาชน และเพื่อประชาชน ตลอดจนเป็นหลักในการดำเนินชีวิตของประชาชนในสังคมอย่างสันติ ภายใต้แนวคิดความเท่าเทียมกัน โดยได้รับการคุ้มครองจากรัฐตามกฎหมาย และการรับบริการต่าง ๆ จากรัฐ ซึ่งการปกครองในระบบประชาธิปไตยจะปกครองผ่านตัวแทนของประชาชน ที่เรียกว่าสมาชิกสภาผู้แทนราษฎร ที่ได้รับการคัดเลือกมาจากประชาชน อันเป็นปัจจัยสำคัญของการปกครองในระบอบประชาธิปไตย

ประเทศไทยเริ่มมีการปกครองในระบอบประชาธิปไตยอันมีพระมหากษัตริย์ทรงเป็นประมุข เกิดการบริหารแบบรัฐสภาขึ้น ตั้งแต่การปฏิวัติปี พ.ศ. 2475 ประเทศไทยได้มีสมาชิกสภาผู้แทนราษฎร เป็นตัวแทนของประชาชนในการปกครองประเทศ ซึ่งผู้ที่เป็นตัวแทนของประชาชนส่วนใหญ่นั้นคือกลุ่มชนชั้นนำท้องถิ่น ในท้องถิ่นต่าง ๆ เช่นกำนันผู้ใหญ่บ้าน แพทย์หรือผู้ที่มีทุนทางเศรษฐกิจและสังคมในพื้นที่ (วิระ เลิศสมพร, 2553)

กลุ่มอิทธิพลท้องถิ่นต่าง ๆ เริ่มมีบทบาทและมีความสำคัญมากขึ้น ตั้งแต่การเกิดขึ้นของรัฐธรรมนูญฉบับปี 2540 ที่มุ่งเน้นในการกระจายอำนาจให้กับท้องถิ่น มีการก่อตั้งองค์การปกครองส่วนท้องถิ่นที่เปรียบเสมือนการแบ่งอำนาจมากกว่าการกระจายอำนาจ เกิดการผูกขาดทางอำนาจของแต่ละจังหวัด ตามตรรกะทางการเมืองที่มีอิทธิพลในแต่ละจังหวัด (ชัยยนต์ ประดิษฐ์ศิลป์ และโอฬาร ถิ่นบางเตียว, 2550)

ในปัจจุบันประเทศไทยมีกลุ่มอิทธิพลต่าง ๆ ที่มีบทบาทต่อการเมืองในระดับประเทศ และในระดับท้องถิ่น โดยสามารถแบ่งได้ตามจังหวัดดังนี้ จังหวัดชลบุรี กลุ่มตระกูลคุณปลื้ม, จังหวัดตาก กลุ่มตระกูลไชยนันท์, จังหวัดเชียงใหม่ กลุ่มตระกูลชินวัตร, จังหวัดบุรีรัมย์ กลุ่มตระกูลชิดชอบและจังหวัดสมุทรปราการก็เป็นหนึ่งในจังหวัดที่มีกลุ่มอิทธิพลทางการเมืองอันได้แก่กลุ่มตระกูล. (สตีเฟน ธนาธิโชติ, 2556)

จังหวัดสมุทรปราการนั้น เป็นหนึ่งในจังหวัดที่มีสมาชิกสภาผู้แทนราษฎร และสมาชิกสภาในระดับท้องถิ่น โดยเฉพาะตำแหน่งตำแหน่งสมาชิกสภาผู้แทนราษฎร ที่มีการแย่งชิงกันของสามขั้วอำนาจ คือกลุ่มตระกูล. กลุ่มเครือข่ายพรรคไทยรักไทยหรือกลุ่มพรรคเพื่อไทยในปัจจุบัน และกลุ่มพรรคประชาธิปัตย์ (พรชัย เทพปัญญา, 2548)

พื้นที่ตำบลปากน้ำ อำเภอเมือง จังหวัดสมุทรปราการ เป็นพื้นที่สำคัญตำบลหนึ่งของ จังหวัดสมุทรปราการ นอกจากนี้ที่ตั้งของศาลาว่าการจังหวัดสมุทรปราการแล้วนั้น ตำบลปากน้ำยังเป็นพื้นที่ทางประวัติศาสตร์ มีทางรถไฟสายแรก ระหว่างสถานีรถไฟปากน้ำ กับสถานีรถไฟหัวลำโพง และมีสาขาของไปรษณีย์ไทย สาขาแรกที่ตั้งนอกพื้นที่กรุงเทพฯ ทำให้ผู้คนต่างพูดติดปากว่าปากน้ำ คือจังหวัดสมุทรปราการ (เทศบาลนครสมุทรปราการ, 2564)

อีกทั้งในพื้นที่ตำบลปากน้ำเป็นเขตพื้นที่ฐานเสียงทางการเมืองที่สำคัญของตระกูล. ที่สามารถครอบครองอำนาจทางการเมืองในพื้นที่ดังกล่าวสืบเนื่องมาตั้งแต่ปี พ.ศ. 2518 จนถึงปัจจุบัน ในการศึกษาเรื่อง โครงสร้างอำนาจท้องถิ่นของชนชั้นนำท้องถิ่น เช่นการศึกษาของ โอฬาร ถิ่นบางเตียว (2554) ที่ได้ศึกษาเรื่อง พัฒนาการของโครงสร้างอำนาจท้องถิ่นในภาคตะวันออก: วิเคราะห์ในเชิงเศรษฐศาสตร์การเมือง และพิมพ์ฤดา นางาม (2561) ที่ได้ศึกษาเรื่อง โครงสร้างอำนาจบ้านใหญ่: กรณีศึกษาบ้านใหญ่ของจังหวัดแห่งหนึ่งในประเทศไทย พบว่าโครงสร้างอำนาจของชนชั้นนำท้องถิ่น มีผลอย่างมากต่อการได้รับชัยชนะในการเลือกตั้ง โดยผู้วิจัยเลือกที่จะศึกษา ตำบลปากน้ำ จังหวัดสมุทรปราการ

เนื่องจากว่าในพื้นที่ดังกล่าวได้มีผู้สมัครที่ได้รับการเลือกตั้งจากตระกูล. หรือเครือข่ายตระกูล. สามารถได้รับเลือกตั้งเป็นสมาชิกสภาผู้แทนราษฎร และองค์กรปกครองส่วนท้องถิ่น ต่อเนื่องมาตั้งแต่ปี พ.ศ. 2518 จนถึงปัจจุบัน อีกทั้งพื้นที่ดังกล่าวนี้เปรียบเสมือนพื้นที่ ที่เป็นฐานเสียงที่สำคัญของกลุ่มชนชั้นนำท้องถิ่นตระกูล. ที่ตระกูล. สามารถผูกขาดในสนามการเลือกตั้งในระดับท้องถิ่นได้ อีกทั้งยังไม่เคยมีการศึกษาเรื่อง โครงสร้างอำนาจท้องถิ่น ของกลุ่มชนชั้นนำในตำบลปากน้ำ จังหวัดสมุทรปราการ ด้วยเหตุนี้ผู้วิจัยจึงเลือกที่จะศึกษาในประเด็นดังกล่าว

## วัตถุประสงค์วิจัย

เพื่อศึกษาโครงสร้างอำนาจท้องถิ่นของชนชั้นนำท้องถิ่นในพื้นที่ ตำบลปากน้ำ อำเภอเมือง จังหวัดสมุทรปราการ

## ขอบเขตการศึกษา

### 1. ขอบเขตเนื้อหาของการศึกษา

การศึกษาครั้งนี้ผู้วิจัยจะวิเคราะห์ให้เห็นถึง ปัจจัยต่าง ๆ ที่ส่งผลต่อการครอบครองอำนาจทางการเมือง ของชนชั้นนำท้องถิ่นในพื้นที่ ตำบลปากน้ำ อำเภอเมือง จังหวัดสมุทรปราการ ซึ่งได้ใช้เงื่อนไขและปัจจัยของทฤษฎี โครงสร้างอำนาจท้องถิ่น

## 2. ขอบเขตระยะเวลาในการศึกษา

ในการวิจัยครั้งนี้จะทาบเกี่ยวช่วงเวลาก่อรูปของชนชั้นนำท้องถิ่นในช่วงปี พ.ศ. 2518 ถึงปี พ.ศ. 2562

## 3. ขอบเขตพื้นที่การศึกษา

การวิจัยครั้งนี้ใช้พื้นที่ ตำบลปากน้ำ อำเภอเมือง จังหวัดสมุทรปราการ เป็นพื้นที่ในการศึกษา

## ประโยชน์ที่คาดว่าจะได้รับ

เพื่อให้ทราบถึงการก่อรูปโครงสร้างอำนาจของชนชั้นนำในตำบลปากน้ำ อำเภอเมือง จังหวัดสมุทรปราการ

## นิยามศัพท์เฉพาะ

ชนชั้นนำท้องถิ่นใน ตำบลปากน้ำ อำเภอเมือง จังหวัดสมุทรปราการ หมายถึง ตระกูลการเมืองหนึ่งใน ตำบลปากน้ำ อำเภอเมือง จังหวัดสมุทรปราการ ที่ได้ส่งกลุ่มเครือข่ายหรือกลุ่มเครือญาติ ลงชิงชัยในสนามเลือกตั้งทั้งในระดับท้องถิ่นและระดับชาติ

โครงสร้างอำนาจท้องถิ่น หมายถึง สิ่งที่ตระกูลการเมืองหนึ่งใน ตำบลปากน้ำ อำเภอเมือง จังหวัดสมุทรปราการ สะสมและสร้างขึ้นมาจนเกิดเป็นอำนาจทางการเมือง ซึ่งประกอบไปด้วย ระบบเครือญาติ ระบบอุปถัมภ์ ระบบชั้นชน ระบบกลุ่มการเมืองแบบฝักฝ่ายในท้องถิ่น

ระบบเครือญาติ หมายถึง ระบบที่กลุ่มตระกูลการเมืองหนึ่งใน ตำบลปากน้ำ อำเภอเมือง จังหวัดสมุทรปราการ ใช้ในการส่งตัวแทนของกลุ่มตระกูลเข้าไปในการครอบครองอำนาจ เช่น การส่งตัวแทนลงชิงตำแหน่งสมาชิกสภาผู้แทนราษฎร

ระบบอุปถัมภ์ หมายถึง ระบบความสัมพันธ์ระหว่างในการแลกเปลี่ยนทรัพยากรหรือ การช่วยเหลือสิ่งต่าง ๆ ของโครงสร้างอำนาจท้องถิ่นของกลุ่มตระกูลการเมืองหนึ่งใน ตำบลปากน้ำ อำเภอเมือง จังหวัดสมุทรปราการ ในฐานะผู้อุปถัมภ์ กับประชาชนในฐานะผู้อยู่ใต้ระบบอุปถัมภ์ของกลุ่มตระกูลการเมืองหนึ่งใน ตำบลปากน้ำ อำเภอเมือง จังหวัดสมุทรปราการ

ระบบชนชั้น หมายถึง ระบบที่เอื้อประโยชน์แก่กลุ่มตระกูลการเมืองหนึ่งใน ตำบล ปากน้ำ อำเภอเมือง จังหวัดสมุทรปราการ ให้มีความได้เปรียบกว่าทั้งในการเข้าถึงทรัพยากร และการเข้าสู่อำนาจทางการเมือง

ระบบกลุ่มการเมืองแบบฝักฝ่ายในท้องถิ่น หมายถึง ระบบที่กลุ่มตระกูลการเมืองหนึ่งใน ตำบลปากน้ำ อำเภอเมือง จังหวัดสมุทรปราการ ใช้ในการควบคุมเครือข่ายทางการเมือง โดยที่จะ

เอื้อประโยชน์ต่าง ๆ ทั้งในด้านทรัพย์สินและ อำนาจทางการเมือง แก่กลุ่มตระกูลการเมืองหนึ่งใน ตำบลปากน้ำ อำเภอเมือง จังหวัดสมุทรปราการ และจะกดดันกับกลุ่ม คนที่ไม่ได้อยู่ในกลุ่มตระกูล ดังกล่าว

นาย ว. หมายถึง ผู้มีบารมีกว้างขวางในการเมืองของจังหวัดสมุทรปราการ และเป็นผู้นำ กลุ่มตระกูลการเมือง หนึ่งใน ตำบลปากน้ำ อำเภอเมือง จังหวัดสมุทรปราการ ในอดีต

นาย ช. หมายถึง ผู้มีบารมีกว้างขวางในการเมืองของจังหวัดสมุทรปราการ และเป็นผู้นำ กลุ่มตระกูลการเมืองหนึ่งใน ตำบลปากน้ำ อำเภอเมือง จังหวัดสมุทรปราการ ในปัจจุบัน

นาย อ. หมายถึง ผู้ดำรงตำแหน่งทางการเมือง ในจังหวัดสมุทรปราการ มีความเกี่ยวข้องกับ ทางสายเลือด กับผู้นำกลุ่มตระกูลการเมืองหนึ่งใน ตำบลปากน้ำ อำเภอเมือง จังหวัดสมุทรปราการ





## บทที่ 2

### แนวคิด ทฤษฎี และงานวิจัยที่เกี่ยวข้อง

ในการศึกษาเรื่อง: การศึกษาโครงสร้างอำนาจท้องถิ่นของชนชั้นนำท้องถิ่นใน ตำบลปากน้ำ อำเภอเมืองสมุทรปราการ จังหวัดสมุทรปราการ ผู้ศึกษาได้สำรวจและศึกษาทฤษฎี รวมทั้งงานวิจัยที่เกี่ยวข้อง เพื่อนำมาเป็นแนวทาง ตามหัวข้อดังต่อไปนี้

1. แนวคิดและทฤษฎีที่เกี่ยวกับประชาธิปไตย
2. แนวคิดและทฤษฎีที่เกี่ยวกับ โครงสร้างอำนาจท้องถิ่น
3. สภาพทั่วไปของ ตำบลปากน้ำ อำเภอเมือง จังหวัดสมุทรปราการ
4. งานวิจัยที่เกี่ยวข้อง
5. กรอบแนวคิดทฤษฎี

#### แนวคิดและทฤษฎีที่เกี่ยวกับประชาธิปไตย

##### ความหมายของประชาธิปไตย

พจนานุกรมฉบับราชบัณฑิตยสถาน พุทธศักราช 2554 ให้ความหมายของคำว่า ประชาธิปไตย คือระบอบการปกครองที่ถือมติปวงชนเป็นใหญ่ การถือเสียงข้างมากเป็นใหญ่

ประชาธิปไตย หมายถึง การปกครองที่เป็นของประชาชน โดยประชาชน และเพื่อประชาชนเป็นหลักในการดำเนินชีวิตของผู้คนในสังคม ได้อยู่ร่วมกันอย่างสันติ ภายใต้ความเชื่อที่ว่า มนุษย์เกิดมาเท่าเทียมกันคือ ได้รับการคุ้มครองจากรัฐตามกฎหมายและโอกาสที่จะได้รับการบริการต่าง ๆ โดยเสมอหน้ากัน มีสิทธิเสรีภาพในการดำเนินชีวิตภายใต้ขอบเขตของกฎหมาย ซึ่งจะกำหนดไว้แน่นอนในกฎหมายรัฐธรรมนูญ (สำนักงานคุ้มครองสิทธิและช่วยเหลือทางกฎหมายแก่ประชาชน(สคช.), 2541)

ประชาธิปไตย คือ การที่รัฐบาลเป็นของประชาชน โดยประชาชนเพื่อประชาชน หรือ ประชาธิปไตยคือ สังคมที่ประชาชนมีเสรีภาพ เสอสมภาพและภราดรภาพ (อมร รักษาศักดิ์, 2543)

"ประชาธิปไตย" มีรากศัพท์จากคำว่า "ประชา" กับ "อธิปไตย" เมื่อรวมกันแล้ว หมายความว่า อำนาจของประชาชน นั่นคือประชาชนเป็นอำนาจของคนหมู่มาก ดังคำกล่าวของ อับราฮัม ลินคอล์น ประธานาธิบดีสหรัฐอเมริกา โดยกล่าวไว้ว่า ในการปกครองของระบอบประชาธิปไตย เป็นการปกครองของประชาชน โดยประชาชน และเพื่อประชาชน ซึ่งเป็นการ



ปกครองที่เกี่ยวกับประชาชน โคนเฉพาะอย่างยิ่งกับในลักษณะต่าง ๆ ดังต่อไปนี้ (บุญธรรม เลิศสุชีเกษม, 2543)

1. หลักการของระบอบประชาธิปไตยถือว่าอำนาจในการปกครองเป็นของประชาชนทุกคน เพราะฉะนั้นถือว่าประชาชนเป็นส่วนหนึ่งของระบอบประชาธิปไตยและมีหน้าที่ผูกพันต่อระบอบการปกครองและเพื่อรักษาประชาธิปไตยให้ยืนยาว

2. มีการเปิดโอกาสให้ประชาชนทั่วไป เข้าไปมีส่วนร่วมในการปกครอง ตามขบวนการทางการเมือง ตามหลักการปกครองโดยประชาชน

3. ตามหลักเพื่อประชาชน จึงถือว่าเป้าหมายหรือนโยบายในการบริหารประเทศจะต้องมุ่งประโยชน์แก่คนส่วนมาก

4. หลักเสียงข้างมากคือ หลักในการตัดสินใจ และการปกครองประเทศ

5. หลักความเท่าเทียมกันของประชาชนทุกคน และมีสิทธิและเสรีภาพตามกฎหมายทุกอย่าง

6. ประชาชนสามารถควบคุมรัฐบาลได้ทั้งในทางตรง เช่น การลงเสียงประชามติและทางอ้อมโดยผ่านระบบสภาโดยผู้แทนราษฎรที่ประชาชนได้เลือกมา

**ลักษณะสำคัญของการปกครองของระบอบประชาธิปไตย**

การปกครองระบอบประชาธิปไตยมีลักษณะที่สำคัญคือ (สำนักงานคุ้มครองสิทธิและช่วยเหลือทางกฎหมายแก่ประชาชน(สคช.), 2541)

1. อำนาจในการปกครองเป็นของประชาชน

2. ประชาชนสามารถมีส่วนร่วมในการปกครองโดยตรงหรือโดยอ้อม ผ่านการลงสมัครรับเลือกตั้งและการใช้สิทธิเลือกตั้ง

3. การปกครองในระบอบประชาธิปไตยเป็นระบอบปกครองที่มุ่งเน้นให้ประชาชนส่วนใหญ่ของประเทศได้รับประโยชน์

4. ยึดหลักเสียงข้างมากเป็นหลักในการปกครองประเทศ

5. ประชาชนทุกคนในสังคมมีความเท่าเทียมเสมอภาคกันตามกฎหมาย และมีสิทธิเสรีภาพตามที่กฎหมายได้กำหนดเอาไว้

6. ประชาชนมีสิทธิและอำนาจในการควบคุมตรวจสอบรัฐบาล ทั้งทางตรงและทางอ้อม เช่น การเรียกร้องต่อปัญหาต่าง ๆ ผ่านการยื่นหนังสือต่อสภาผู้แทนราษฎร

**หลักการพื้นฐานของประชาธิปไตย**

ระบอบประชาธิปไตยเป็นการปกครองที่ยึดมั่นหลักการขั้นพื้นฐาน ดังต่อไปนี้ (สำนักงานคุ้มครองสิทธิและช่วยเหลือทางกฎหมายแก่ประชาชน(สคช.), 2541)

1. ยอมรับว่าทุกคนมีสติปัญญา มีเหตุผล
2. การยอมรับว่าทุกคนมีเสรีภาพและอิสระ
3. ยอมรับในหลักมีความเท่าเทียมกันของคนทุกคน
4. อำนาจในการปกครองเป็นของประชาชน
5. รัฐบาลมีอำนาจในการปกครอง ซึ่งมาจากประชาชนผ่านการเลือกตั้ง
6. ประชาชนมีสิทธิในยื่นการคัดค้านข้อกฎหมายหรือแนวนโยบายต่าง ๆ หรือเปลี่ยนแปลงรัฐบาลตามวิธีการที่กฎหมายกำหนดหากว่าประชาชนเห็นสมควร

### หลักการของระบอบประชาธิปไตย

สมบัติ ชำรงธัญวงศ์ ได้กล่าวถึงหลักการของระบอบประชาธิปไตยไว้ว่า การปกครองระบอบประชาธิปไตยเป็นระบอบการปกครองของประชาชน โดยประชาชน และเพื่อประชาชน ซึ่งมีหลักการดังนี้ (สมบัติ ชำรงธัญวงศ์, 2542)

1. หลักอำนาจอธิปไตยเป็นของปวงชน (Popular sovereignty) โดยใช้อำนาจในการจัดสรรผู้ปกครองโดยผ่านกระบวนการเลือกตั้ง และรวมถึงอำนาจในการถอดถอนตัวผู้ปกครอง
2. หลักเสรีภาพ (Liberty) ได้แก่ การเลือกตั้ง, การเข้าร่วมเป็นสมาชิกกลุ่ม, การถอดถอนผู้ปกครองหรือผู้นำทางการเมือง, สิทธิในการวิพากษ์วิจารณ์ทางการเมืองเช่นการเขียน การพูด การเผยแพร่ผ่านสื่อต่าง ๆ ซึ่งเป็นกลไกสำคัญที่จะควบคุม กำกับ และตรวจสอบผู้ปกครอง การชุมนุมและเคลื่อนไหวทางการเมืองทั้งในการส่งเสริมสนับสนุนและคัดค้านนโยบายและการกระทำของผู้ปกครอง
3. หลักการเสมอภาค (Equality) ถือได้ว่าในปกครองในระบอบประชาธิปไตย เป็นหลักที่สำคัญซึ่งประชาชนทุกคนจะได้รับความเสมอภาคและความทัดเทียมกัน ทั้งในด้านเสรีภาพ, สิทธิทางการเมือง, เศรษฐกิจและสังคม
4. หลักกฎหมาย (Rule of law) การปกครองในระบอบประชาธิปไตย ที่มาของอำนาจจะต้องมีความชอบธรรม โดยอำนาจดังกล่าวมาจากอธิปไตยของปวงชน บังคับใช้กับประชาชนทุกคนอย่างเท่าเทียมเสมอภาค และมีกระบวนการยุติธรรมที่เสมอภาคเท่าเทียมกันแก่คนทุกคนในสังคม
5. หลักเสียงข้างมาก (Majority rule) ในการปกครองในระบอบประชาธิปไตยเป็นการสะท้อนถึงความต้องการของคนส่วนใหญ่ในสังคม แต่จะต้องให้ความเคารพแก่เสียงข้างน้อยเพราะฝ่ายเสียงข้างน้อย ย่อมมีสิทธิในการแสดงความคิดเห็นและหน้าที่ เพื่อเป็นการกำกับและควบคุมตรวจสอบการตัดสินใจของฝ่ายเสียงข้างมาก

กล่าวโดยสรุป ประชาธิปไตย คือการปกครองของประชาชน โดยประชาชน และเพื่อประชาชน ซึ่งเป็นการปกครองที่เกี่ยวกับประชาชน โดยเป็นการปกครองที่เปิดโอกาสให้ประชาชนทั่วไป เข้าไปมีส่วนร่วมในการปกครอง โดยมีเป้าหมายในการกำหนดนโยบายในการบริหารประเทศที่จะต้องมุ่งประโยชน์แก่คนส่วนมาก อย่างเท่าเทียมกัน อีกทั้งประชาชนสามารถควบคุมรัฐบาลได้โดยผ่านการเลือกตั้ง

### แนวคิดเกี่ยวกับอำนาจ

อำนาจ หมายถึง ความสามารถของบุคคลใดบุคคลหนึ่งหรือกลุ่มใดกลุ่มหนึ่ง ที่ทำให้บุคคลอื่นหรือกลุ่มอื่นเปลี่ยนแปลงแนวทางปฏิบัติ หรือวิถีชีวิตได้ อาจกล่าวได้อีกนัยหนึ่งว่า พลังหรือความสามารถ ที่สร้างอิทธิพลให้เกิดการเปลี่ยนแปลงพฤติกรรมและทัศนคติ (อรุณ รักธรรม, 2539)

อำนาจ หมายถึง การที่บุคคลหนึ่งสามารถที่จะทำให้บุคคลอีกบุคคลหนึ่งทำในบางสิ่งบางอย่างตามที่ตนเองต้องการ ทั้งนี้เพื่อให้เป้าหมายที่ตั้งไว้บรรลุผล (จุมพล นิมพานิช, 2529)

Blevins (1979 อ้างถึงใน ดิน ปรัชญพทธี, 2544, หน้า 312) ได้ให้ความหมายของอำนาจว่า อำนาจคือความสามารถของบุคคลในการหันเหความคิดเห็นของบุคคล องค์กร หรือสถานการณ์ของบุคคลอื่นให้เบี่ยงเบนไปในทิศทางที่เป็นประโยชน์แก่ตนเอง

Kanter (1977) ให้ความหมายของอำนาจว่า อำนาจหมายถึง ความสามารถในการระดมทรัพยากรและใช้ทรัพยากรนั้นตามที่ต้องการหรือปรารถนาเพื่อให้บรรลุเป้าหมายที่ตั้งไว้

Potter (1980 อ้างถึงใน ดิน ปรัชญพทธี, 2544, หน้า 322) กล่าวว่าอำนาจ หมายถึง ความสามารถของบุคคลในการเอาชนะเหนือุปสรรคเพื่อบรรลุถึงวัตถุประสงค์หรือผลลัพธ์ที่ปรารถนาดังนั้น อำนาจ หมายถึง ความสามารถในการที่บุคคลใดบุคคลหนึ่งสามารถที่จะทำให้อีกบุคคลหนึ่งกระทำตามสิ่งที่ตนปรารถนาได้ แม้ว่าบุคคลนั้น จะไม่มีความปรารถนาที่จะกระทำตามก็ตาม

Gallagher (1991) ได้จำแนกคุณลักษณะของอำนาจออกเป็น 2 ประเภท คือ อำนาจส่วนบุคคล (Personal power) และอำนาจทางอาชีพ (Professional power) โดยอำนาจส่วนบุคคลเป็นอำนาจที่บุคคลนำเข้ามาสู่ในตำแหน่ง ส่วนอำนาจทางอาชีพเป็นสิ่งที่บุคคลได้รับมาจากการดำรงตำแหน่งใดตำแหน่งหนึ่ง และเมื่อบุคคลมีอำนาจที่เพิ่มขึ้น หมายความว่า ความรับผิดชอบของบุคคลก็จะสูงขึ้นด้วย ฉะนั้น การใช้อำนาจจึงเกี่ยวพันกับความรับผิดชอบ (Responsibility) หากบุคคลมีความรู้สึกมั่นใจในความเป็นอิสระของตนเองและความสามารถของตนเองในการกำหนดทางเลือกที่มีประสิทธิผล บุคคลนั้นก็จะมีการใช้อำนาจอย่างมีความรับผิดชอบ ส่วนคนที่มักใช้

อำนาจในทางที่ผิด จะมีความรู้สึกไม่มั่นคงเกี่ยวกับความสำคัญของตนเอง ดังนั้น จึงยังคงใช้อำนาจแบบเดิม ๆ เพื่อแสดงให้เห็นว่า ตนเองเป็นผู้ควบคุมสถานการณ์

กล่าวโดยสรุป อำนาจ คือความสามารถในการสั่งหรือควบคุม บุคคลต่าง ๆ ให้กระทำตามในสิ่งที่ต้องการ ได้ โดยอำนาจนั้นอาจมาจากอำนาจโดยตำแหน่งหน้าที่ หรือมาจากความสามารถในด้านทรัพยากร ของบุคคลนั้น ๆ

## แนวคิดและทฤษฎีที่เกี่ยวข้องโครงสร้างอำนาจท้องถิ่น

โครงสร้างอำนาจท้องถิ่นมีรากฐานอยู่บนแนวคิด เรื่องชนชั้นทางสังคม ตามแนวคิดทางสังคมวิทยา โดยอธิบายถึงลักษณะของสังคมนุษย์ว่า เป็นสังคมที่ไม่มีความเสมอภาคกัน และโครงสร้างของแต่ละสังคม จะมีความแตกต่างกันตามสภาพแวดล้อมของสังคมและประวัติศาสตร์ความเป็นมาของสังคม (พิชาย รัตนดิถก ณ ภูเก็ต, 2533)

โอพาร์ ถิ่นบางเตียว (2546) ได้อธิบายถึงแนวคิดโครงสร้างอำนาจนิยมคือ การแบ่งชนชั้นทางสังคมที่มีรากฐานมาจาก เศรษฐกิจ สังคม การเมืองและวัฒนธรรมของสังคมเป็นตัวชี้วัด และโดยเงื่อนไขที่สังคมมีการเปลี่ยนแปลงอยู่ตลอดเวลา สังคมท้องถิ่นไทย เป็นสังคมการเกษตรกรรม มีวิถีชีวิตในการพึ่งพาตนเองมาตั้งแต่สมัยอดีต มีการจัดความสัมพันธ์ทางอำนาจในรูปแบบต่าง ๆ ตามสภาพของสังคมที่กำลังเผชิญ มีการเปลี่ยนแปลงเคลื่อนไหวไม่หยุดนิ่ง โดยสามารถแบ่งแนวคิดทางโครงสร้างอำนาจท้องถิ่น ได้ดังนี้

### 1. แนวคิดโครงสร้างอำนาจแบบระบบเครือญาติ

แนวคิดระบบเครือญาติในสังคมไทย เป็นแนวคิดที่ได้รับการยอมรับและใช้เป็นแนวทางในการศึกษาอยู่เสมอ ระบบเครือญาติเป็นลักษณะของความสัมพันธ์เชิงแนวราบที่เกิดจากความต้องการของผู้คนในชนบท เนื่องจากสภาพสังคมชนบทในอดีตมีข้อจำกัดต่าง ๆ ทำให้บุคคลในสังคมจะต้องช่วยเหลือร่วมมือกันเพื่อทดแทนข้อจำกัดดังกล่าว ซึ่งระบบเครือญาติมีส่วนช่วยเหลือในการทำหน้าที่ซึ่งกันและกัน จากเหตุดังกล่าวทำให้ระบบเครือญาติมีรากที่ฝังรากลึกในสังคมไทย (กาญจนา แก้วเทพ, 2527)

ไพฑูรย์ เครือแก้ว (2515) ได้อธิบายถึงสังคมท้องถิ่นไทยว่า ในชุมชนท้องถิ่นไทยนั้นมีวิถีชีวิตที่เรียบง่ายเป็นกันเอง มีความสนิทสนมกัน ในลักษณะความสัมพันธ์แบบซึ่งหน้า มักจะรวมกลุ่มกันอยู่กระจายตามเขตท้องถิ่นต่าง ๆ ซึ่งกลุ่มคนเหล่านั้นมักจะมี ความคล้ายคลึงในเรื่องพฤติกรรม และทัศนคติ คนในท้องถิ่นจะรู้จักกันหมดต่างมีความสนิทสนมซึ่งกันและกัน ติดต่อกันโดยตรง มีความสัมพันธ์และ ฐานะของบุคคลเกิดขึ้นเองตามธรรมชาติ สังคมมีการเคลื่อนไหวน้อย



รวมถึงการเปลี่ยนแปลงฐานะที่มักจะไม่เกิดขึ้น คนในท้องถิ่นมักจะยึดถือแต่ประเพณีแบบเก่า ๆ และจะต่อต้านสิ่งใหม่ๆ ทำให้สังคมดังกล่าวเกิดเป็นความสัมพันธ์ที่แน่นแฟ้น แบบพวกเขา

Amyot (1964) ได้อธิบายถึงระบบเครือข่ายไว้ว่า ในสังคมท้องถิ่นจะมีแนวโน้มไปในทางที่จะรวมกลุ่มกับกลุ่มท้องถิ่นที่มีอำนาจในท้องถิ่น และในแต่ละหมู่บ้านมักจะมีการแข่งขันกันภายในกลุ่มในลักษณะที่ไม่ใช่การต่อสู้ โดยที่แต่ละกลุ่มจะมีหน้าที่ทางสังคมที่มีสายสัมพันธ์กันอย่างใกล้ชิดกัน เช่น ผู้นำกลุ่มหนึ่งอาจให้ความเคารพหรือต่อ ญาติผู้ใหญ่ของผู้แข่งขันอีกกลุ่มหนึ่งได้

ทั้งนี้ยังมีข้อยกเว้นได้แบ่งลักษณะของผู้นำท้องถิ่นเอาไว้สองแบบคือ ผู้นำที่ได้รับการแต่งตั้งจากทางส่วนกลาง และผู้นำที่มีที่มาจากธรรมชาติ ไม่ได้มาจากการแต่งตั้งของทางส่วนกลาง โดยผู้นำที่จะได้รับความเคารพ มักจะมีคุณสมบัติพิเศษเช่น มีความอาวุโส มีตำแหน่งหน้าที่การงาน มีความมั่งคั่ง มีการศึกษาดี มีคุณธรรม

กล่าวโดยสรุป ระบบเครือข่าย คือรูปแบบความสัมพันธ์ที่ยึดถือเอาความใกล้ชิด ที่เกิดจากการมีวัฒนธรรมเดียวกัน มีภาษาที่ใช้เดียวกัน มีสถานที่อยู่อาศัยในบริเวณเดียวกัน หรือการมีสายเลือดเดียวกัน จนเกิดความสนิทสนมขึ้น และเมื่อคนกลุ่มดังกล่าวพบเจอกับปัญหา จะมีการพึ่งพาอาศัยช่วยเหลือซึ่งกันและกัน ในรูปแบบความสัมพันธ์ดังกล่าวจนกลายเป็นระบบเครือข่าย

## 2. แนวคิดโครงสร้างแบบระบบอุปถัมภ์

Scott (1978) ได้อธิบายถึงระบบอุปถัมภ์ไว้ว่า เป็นปฏิสัมพันธ์ระหว่างกลุ่มคนสองกลุ่มที่จะเอื้อผลประโยชน์ต่อกัน ทั้งนี้ในปฏิสัมพันธ์ดังกล่าวนั้น ความสัมพันธ์ระหว่างสองกลุ่มดังกล่าว จะไม่มีความเท่าเทียมกันกล่าวคือ จะมีกลุ่มหนึ่งที่อยู่เหนือกว่าอีกกลุ่มเสมอ โดยในการก่อรูปและการคงอยู่ของระบบอุปถัมภ์นั้น Scott ได้อธิบายอีกไว้ว่าจะต้องมีการพึ่งซึ่งกันและกัน และในด้านความสัมพันธ์ของระบบอุปถัมภ์จะต้องใช้ปฏิสัมพันธ์แบบซึ่งหน้า

Popskin (1979) ได้อธิบายเกี่ยวกับ โครงสร้างอำนาจแบบระบบอุปถัมภ์ว่าเป็นปฏิสัมพันธ์ระหว่างผู้ได้อุปถัมภ์กับผู้อุปถัมภ์ โดยมีความสัมพันธ์ผ่านทางอำนาจ ที่ผู้อุปถัมภ์นั้นจะไม่ให้ผู้อยู่ได้อุปถัมภ์นั้น ต่อรองเพิ่มอำนาจใด ๆ ได้และจะบีบบังคับทางเลือกต่างๆของผู้ที่อยู่ได้ระบบอุปถัมภ์

อคิน ระพีพัฒน์ (2527) ได้อธิบายถึงความสัมพันธ์ของระบบอุปถัมภ์ไว้ว่า เป็นความสัมพันธ์ที่มีความสำคัญต่อระบบสังคมไทย เพราะความสัมพันธ์ดังกล่าวตั้งอยู่ในความไม่เท่าเทียมกันทั้งในด้านเศรษฐกิจ สังคม และได้ปฏิบัติสืบต่อกันมาจนเป็นรากฐาน ของสังคม

ระบบอุปถัมภ์คือระบบที่อยู่คู่กับคนไทย และได้ประสานเข้ากับวิถีชีวิตของคนไทยมาตั้งแต่อดีต จนถึงปัจจุบัน เช่น การฝากลูกหลานเข้าเรียน การฝากเข้ารับงาน การช่วยเหลือทางหน้าที่

การงาน โดยเฉพาะในระบบราชการที่ระบบอุปถัมภ์นั้นได้ถูกกลมกลืนเข้าไป ทำให้ระบบราชการทั้งรัฐและเอกชนนั้นต่างต้องผูกพันกับระบบอุปถัมภ์ เช่นการช่วยเหลือต่างๆจากนักการเมือง จนเป็นสาเหตุและเป็นที่มาของ เจ้าพ่อ,ผู้ทรงอิทธิพล (สุขสันต์ ภูศรี, 2555)

กลุ่มอุปถัมภ์ คือความสัมพันธ์ระหว่างผู้อุปถัมภ์หรือเจ้านาย กับผู้อยู่ใต้อุปถัมภ์หรือลูกน้อง โดยเจ้านายมีหน้าที่ ที่จะปกป้องผลประโยชน์ และความเจริญก้าวหน้ากับลูกน้องโดยลูกน้องจะแสดงความจงรักภักดีต่อเจ้านายเป็นสิ่งตอบแทน (ประเสริฐ รักเผา, 2548)

ธีรยุทธ บุญมี (2533) ได้อธิบายถึงความสัมพันธ์ของระบบอุปถัมภ์ไว้ว่า คือการแลกเปลี่ยนเชิงความสัมพันธ์ส่วนตัวและ ความสัมพันธ์รอบด้านที่ไม่สมดุล โดยการแลกเปลี่ยนที่ไม่สมดุลเกิดจากการจัดสรรทรัพยากร ที่ไม่เป็นธรรมเกิดการกระจุกตัวอยู่ที่กลุ่มคนไม่กี่กลุ่ม ส่งผลให้ผู้ที่เข้าไม่ถึงทรัพยากรจะต้องมีการแลกเปลี่ยนไม่เป็นธรรมเกิดขึ้น โดยที่ผู้ได้ประโยชน์คือผู้อุปถัมภ์และ ผู้เสียประโยชน์คือผู้ใต้อุปถัมภ์ ภายใต้ความสัมพันธ์ที่ไม่เป็นธรรมนี้ ทั้งสองฝ่ายจะต้องพึ่งพาซึ่งกันและกัน โดยที่ผู้อุปถัมภ์ต้องการบริการจากผู้ใต้อุปถัมภ์จำนวนมากในการรักษาซึ่งผลประโยชน์ในการจัดสรรทรัพยากร และผู้ใต้อุปถัมภ์เอง ก็ต้องพึ่งพาทรัพยากรจากผู้อุปถัมภ์เช่นกัน

กล่าวโดยสรุป ระบบอุปถัมภ์ คือระบบความสัมพันธ์ระหว่างในการแลกเปลี่ยนทรัพยากรหรือ การช่วยเหลือสิ่งต่าง ๆ ของผู้อุปถัมภ์กับ ผู้อยู่ใต้อุปถัมภ์ โดยการแลกเปลี่ยนดังกล่าวมักตั้งอยู่ในความไม่เท่าเทียม ผู้อุปถัมภ์จะได้เปรียบมากกว่าผู้ใต้อุปถัมภ์เสมอ ซึ่งความสัมพันธ์ดังกล่าวนี้เป็นความสัมพันธ์ที่แต่ละฝ่ายจะต้องพึ่งพาซึ่งกันและกันในการรักษาไว้ซึ่งระบบอุปถัมภ์ กล่าวคือผู้อุปถัมภ์ต้องการฐานอำนาจที่มาจากเสียงของผู้ใต้อุปถัมภ์ในการรักษาผลประโยชน์ในการจัดสรรทรัพยากร และผู้ใต้อุปถัมภ์จะต้องพึ่งพาผู้อุปถัมภ์เพื่อเข้าถึงทรัพยากรหรือความช่วยเหลือต่าง ๆ

### 3. แนวคิดโครงสร้างอำนาจแบบชนชั้น

แนวคิดโครงสร้างอำนาจแบบชนชั้น เป็นแนวคิดที่ได้รับความนิยมเป็นอย่างมากในการอธิบายถึงปรากฏการณ์ต่าง ๆ ของชุมชนในท้องถิ่น โดยอาศัยระบบเศรษฐกิจทุนนิยมเป็นตัวชี้วัดที่แสดงให้เห็นถึงความแตกต่างของชนชั้นได้อย่างชัดเจน (พิชาย รัตนดิถก ณ ภูเก็ต, 2533)

แนวคิดความแตกต่างของชนชั้น ในทางวัตถุนิยมไม่ได้วัดจากทรัพย์สินหรือรายได้เป็นหลัก แต่หากวัดจากการที่ได้เป็นเจ้าของหรือเป็นผู้ควบคุมปัจจัยการผลิต (ทุน ที่ดิน แรงงาน เทคโนโลยี) เพราะการเป็นเจ้าของหรือเป็นผู้ควบคุมปัจจัยการผลิตนั้นย่อมสามารถกำหนดได้ว่าใครผู้ใดจะได้รับส่วนแบ่งเท่าไรอย่างไร (วิทยากร เชียงกุล, 2525)

ลักษณะของความแตกต่างระหว่างชนชั้น คูฟแมน(Kaufman, 1960) ได้อธิบายว่าภายในชุมชนท้องถิ่น ความมั่งคั่งมีบทบาทสำคัญคนที่ไม่มีเงิน ทรัพย์สิน ที่ดินอยู่ในฐานะที่สามารถบีบบังคับคนอื่นได้ ในขณะที่คนที่ไม่มีเงิน ทรัพย์สิน ที่ดิน คนกลุ่มนี้จะถูกกดดันทางเศรษฐกิจอยู่เสมอ ต้องพึ่งพาความเมตตาของผู้เป็นเจ้าของที่ดิน ถือได้ว่าเป็นการแบ่งชนชั้นภายในตัวและสามารถพบปรากฏการณ์นี้อยู่ได้ทั่วไปตามท้องถิ่นต่าง ๆ และยิ่งไปกว่านั้นชนชั้นที่มีที่ดินจะใช้อำนาจในการเข้าสู่อำนาจทางการเมืองเช่นการเป็นผู้ใหญ่บ้าน เป็นผลให้ชนชั้นที่มีทรัพยากร ต่างมีการดำรงชีวิตที่เหนือกว่าคนอื่นในท้องถิ่นที่ไม่มีทรัพยากรดังกล่าว ต้องดำเนินชีวิตโดยการเช่าที่จากคนที่มียี่ที่ดิน กลายเป็นการที่จะต้องพึ่งพิงที่ดินจากชนชั้นนำที่มีที่ดิน และมีแนวโน้มที่จะช่วยเหลือเจ้าของที่ดินในโอกาสต่าง ๆ และเป็นส่วนหนึ่งของพรรคพวกของเจ้าของที่ดินในท้ายที่สุด

Jenhan (1967 อ้างถึงใน พิชาย รัตนดิถก ณ ภูเก็ต, 2533) ได้อธิบายถึงชนชั้นในสังคมท้องถิ่นไว้ว่า โดยทั่ว ๆ ไปจะไม่ค่อยมีการแบ่งชนชั้นในชุมชนท้องถิ่น บุคคลที่จะได้รับความเคารพ จะต้องอาศัยความเป็นอาวุโส ความมั่งมี การศึกษา ศาสนา อาชีพการงาน เป็นหลัก และแม้ว่าในปัจจุบันพบว่ากลุ่มชนชั้นสูงจะอาศัยความมั่งมีเป็นปัจจัยสำคัญ ในการเข้าควบคุมอำนาจรัฐ แต่อย่างไรก็ตามในสังคมท้องถิ่นยังถูกจัดว่าอยู่ในลักษณะที่มีความเท่าเทียมกัน (Pareto, 1935) ได้อธิบายถึงความหมายของชนชั้นนำไว้สองความหมาย ในความหมายแรก เขาได้อธิบายถึงบุคคลที่มีความเจริญในหน้าที่การงานหรือสำเร็จในหน้าที่การงานเป็นอย่างสูง ในความหมายที่สอง เขาได้แบ่งกลุ่มคนในสังคมออกเป็นสองระดับด้วยกันคือ ชนชั้นระดับต่ำอันประกอบไปด้วยกลุ่มคนที่ไม่ใช่ชนชั้นสูง และชนชั้นระดับสูง ได้แก่ชนชั้นนำผู้ที่มีบทบาทในการปกครอง กับชนชั้น ผู้นำ ผู้ซึ่งไม่มีบทบาทในการปกครอง

Mosca (1939) ได้อธิบายไว้ว่าในทุกสังคมนั้น จากสังคมที่ด้อยพัฒนา หรือที่กำลังพัฒนาไปสู่ความก้าวหน้า และ พัฒนาแล้ว มักจะมีการแบ่งชนชั้นออกเป็น 2 ชนชั้น กล่าวคือชนชั้นผู้นำ (ผู้ปกครอง) และชนชั้นผู้อยู่ใต้ปกครอง (มวลชน) โดยที่ชนชั้นผู้นำเป็นกลุ่มที่มีจำนวนน้อย เมื่อมาเปรียบเทียบกับจำนวนประชาชนภายในสังคม แต่คนจำนวนน้อยเหล่านี้จะเป็นกลีบกลายเป็นผู้ที่มีอำนาจและผูกขาดการใช้อำนาจเพื่อประโยชน์ของตนทั้งสิ้น และสำหรับชนชั้นที่อยู่ใต้ปกครองนั้น ถึงแม้จะมีจำนวนมากว่าในสังคม แต่กลับถูกรอบงำโดยคนจำนวนน้อยเพราะคน จำนวนน้อยเหล่านี้ สามารถที่จะจัดองค์กร ได้อย่างมีประสิทธิภาพประสิทธิผล และมีจุดมุ่งหมายที่แน่นอน

โอพาร์ ถิ่นบางเตียว (2554) ได้อธิบายชนชั้นในสังคมไว้ว่า ในสภาพสังคมทั่วไปจะสามารถแบ่งชั้นชนของประชาชนได้เป็น 2 ชนชั้นด้วยกัน คือ ชนชั้นปกครอง ที่จัดว่าเป็นกลุ่มคนที่มีจำนวนน้อยแต่มี อำนาจ ทรัพย์สิน ชื่อเสียง อิทธิพล มากกว่าคนส่วนใหญ่ในสังคม และ ชนชั้นถูกปกครอง ที่จะไม่มีส่วนในการปกครอง ถูกชี้นำโดยกลุ่มคนที่อยู่เหนือกว่า



ชัยอนันต์ สมุทวณิช (2511) ได้อธิบายชนชั้นนำไปว่า คือกลุ่มบุคคลในสังคมหนึ่ง ที่มีการรวมตัวกันของบุคคลที่มีส่วนสำคัญ มีชื่อเสียง ไม่จำกัดว่าต้องเป็นอาชีพเดียวกัน และรวมถึงข้าราชการตำแหน่งสูงที่มีอำนาจ (ชัยอนันต์ สมุทวณิช, 2511)

จุมพล หนิมพานิช (2529) ได้อธิบายถึงนิยามของชนชั้นทางสังคม ไว้ดังนี้

1. โดยทั่วไปในสังคมจะมีคนกลุ่มน้อยที่จะมีอำนาจเหนือคนกลุ่มใหญ่ และคนกลุ่มน้อยเหล่านั้นจะเป็นผู้ควบคุมและจัดสรรทรัพยากรต่าง ๆ โดยที่คนส่วนใหญ่ไม่มีส่วนเกี่ยวข้อง
2. คนกลุ่มน้อยที่มีอำนาจ มักจะมีลักษณะที่แตกต่างกับคนส่วนใหญ่ของสังคมเช่น ทูทางเศรษฐกิจและสังคมที่มากกว่า
3. การเคลื่อนชนชั้นของคนกลุ่มใหญ่เป็นไปด้วยความยากและเชื่องช้าเพราะคนส่วนน้อยมักจะพยายามเพื่อรักษาไว้ซึ่งเสถียรภาพความมั่นคงและ ผู้ที่สามารถเคลื่อนชนชั้นไปเป็นชนชั้นที่สูงกว่าได้จะต้องมีค่านิยมยอมที่คนกลุ่มน้อยเป็นชนชั้นนำ
4. กลุ่มชนชั้นนำหรือกลุ่มคนกลุ่มน้อยจะร่วมกันรักษาไว้ค่านิยมและระบบสังคม
5. นโยบายของรัฐที่ออกมามักจะตอบสนองต่อกลุ่มคนกลุ่มน้อยหรือชนชั้นนำมากกว่าคนกลุ่มใหญ่ โดยแนวนโยบายจะเปลี่ยนแปลงไปอย่างช้า ๆ และค่อยเป็นค่อยไป
6. โดยทั่วไปคนกลุ่มน้อยหรือชนชั้นนำจะมีอิทธิพลต่อคนกลุ่มใหญ่ มากกว่าคนกลุ่มใหญ่มีอิทธิพลต่อคนกลุ่มน้อยหรือชนชั้นนำ

กล่าวโดยสรุป โครงสร้างอำนาจแบบชนชั้น คือการมองปรากฏการณ์ต่าง ๆ ของชุมชนในท้องถิ่น โดยมองจากระบบเศรษฐกิจทุนนิยมเป็นตัวชี้วัดเช่น กลุ่มคนที่มีทรัพยากร ที่ดิน เงินทุน จะถูกจัดให้เป็นชนชั้นนำ และกลุ่มคนที่ไม่มียุทธศาสตร์ ที่ดิน เงินทุน จะถูกจัดให้เป็นชนชั้นล่าง ที่จะต้องพึ่งพิงทรัพยากรต่าง ๆ จากชนชั้นนำจนกลายเป็นการติดหนี้บุญคุณมากกว่าการทำธุรกิจร่วมกัน และมีแนวโน้มที่จะช่วยเหลือเจ้าของทรัพยากรในโอกาสต่าง ๆ ทำให้กลายเป็นส่วนหนึ่งของพรรคพวกของเจ้าของทรัพยากรในท้ายที่สุด

#### 4. แนวคิดเรื่องกลุ่มการเมืองแบบฝักฝ่ายในท้องถิ่น

กลุ่มการเมือง คือ การรวมของกลุ่มคนที่มีลักษณะขัดแย้งทางการเมือง ไม่ถาวรและไม่เป็นทางการ กลุ่มเหล่านี้จะทำงานอย่างมีประสิทธิภาพเต็มที่เมื่อได้รับแรงกระตุ้น หรือการซื้อพิพาทที่เกี่ยวกับผลประโยชน์ในการจัดสรรทรัพยากร ส่วนการรับบุคคลเข้ามาเป็นสมาชิก นิโคลัส (Nicholas, 1965) ได้อธิบายว่าหลักในการรับเข้าสมาชิกนั้น ขึ้นอยู่กับความผูกพันทางเครือญาติ ความสัมพันธ์ด้าน เศรษฐกิจ การเมือง วัฒนธรรม และความสัมพันธ์ระหว่างผู้อุปถัมภ์กับผู้ได้อุปถัมภ์ โดยกลุ่มคนเหล่านี้จะมีปฏิกริยาต่อโครงสร้างอำนาจตามสถานะเจ้าหน้าที่ลูกน้อง

ในการศึกษาเกี่ยวกับชุมชนหมู่บ้านของ อคิน ระพีพัฒน์ (2527) ได้อธิบายถึงการแบ่งกลุ่มในชุมชนหมู่บ้านไว้ว่าในทุกหมู่บ้านหรือตำบลจะมีกลุ่มอุปถัมภ์อยู่หลายกลุ่ม โดยกลุ่มดังกล่าวจะแบ่งฝักแบ่งฝ่ายตามความขัดแย้ง ในการศึกษาของ พอทเตอร์ (Potter 1970 อ้างถึงใน พิชาย รัตนดิถก ณ ภูเก็ต, 2533) ค้นพบว่า การแบ่งฝักแบ่งฝ่ายในหมู่บ้านท้องถิ่นไทย จะประกอบไปด้วยผู้นำสองคนหรือมากกว่า พร้อมทั้งสมาชิกของกลุ่มอุปถัมภ์ของตน และสาเหตุการเกิดขึ้นของกลุ่มฝักฝ่ายนั้นมีด้วยกัน 6 ประการดังนี้

1. ความเป็นพันธมิตรระหว่างผู้นำในชุมชนที่มีวัฒนธรรมและการเมือง ที่เป็นอันหนึ่งอันเดียวกัน และพยายามต่อสู้เพื่อมาได้ซึ่งอำนาจในการปกครองชุมชน
2. เขตชุมชนหมู่บ้านตามปกครองที่เป็นไปตามธรรมชาติ
3. ข้อพิพาทระหว่างกลุ่มชาติพันธุ์ต่าง ๆ ในบริเวณท้องอาศัยเดียวกัน
4. ข้อพิพาทระหว่างกลุ่มพื้นที่อาศัยอยู่เดิมกับกลุ่มที่ย้ายเข้ามาอาศัยใหม่
5. ข้อพิพาทระหว่างกลุ่มในชุมชนที่สังกัดเป็นสมาชิกของกลุ่มอุปถัมภ์ต่าง ๆ ที่อาศัยอยู่นอกชุมชน
6. ข้อพิพาทระหว่างกลุ่มที่สังกัดพรรคการเมืองต่าง ๆ

จากการศึกษาของ พอทเตอร์ พบว่ารากฐานการเกิดกลุ่มฝักฝ่ายในชุมชนนั้นมีอยู่ด้วยหลายประการ ซึ่งแต่ละอย่างอาจเกิดขึ้นได้ในชุมชนท้องถิ่นต่าง ๆ ได้เสมอ หรือในเขตชุมชนเดียวกันสามารถมีความขัดแย้งหลายแบบได้ ซึ่งแต่ละความขัดแย้งนั้นส่งผลต่อโครงสร้างอำนาจและอำนาจภายในท้องถิ่นได้ทั้งสิ้น

ในงานศึกษาของ ชาดิชาย ณ เชียงใหม่ ได้อธิบายเกี่ยวกับกลุ่มการเมืองในหมู่บ้านทางภาคเหนือ ว่าในหมู่บ้านมีการแบ่งกลุ่มการเมืองอยู่ 2 ประเภทใหญ่ ๆ คือ กลุ่มของผู้ที่มีอิทธิพล อันประกอบไปด้วยเจ้าของที่ดิน พ่อค้า และผู้นำชุมชน ซึ่งกลุ่มคนเหล่านี้เป็นส่วนน้อยที่สามารถกำหนดปรับเปลี่ยนทิศทาง ทรัพยากร ผลประโยชน์ต่าง ๆ ของหมู่บ้านได้ จนเกิดเป็นอิทธิพลทางการเมือง ส่วนอีกกลุ่มหนึ่งคือกลุ่มคนในหมู่บ้าน ที่มีความทะเยอทะยานหรือพึงเข้ามาอาศัยอยู่ในชุมชน กลุ่มคนเหล่านี้มักจะไม่พอใจต่อการที่กลุ่มอิทธิพลเดิมควบคุมผลประโยชน์ กลุ่มคนเหล่านี้จะได้รับการสนับสนุนจากคนที่ยากจน และไม่พอใจกับกลุ่มอิทธิพล อย่างไรก็ตามทั้งสองกลุ่มดังกล่าวมีลักษณะความสัมพันธ์ที่เป็นในเชิงอุปถัมภ์ (ชาดิชาย ณ เชียงใหม่, 2528)

กล่าวโดยสรุป แนวคิดการแบ่งฝักแบ่งฝ่าย คือการรวมของกลุ่มคนที่มีลักษณะขัดแย้งทางการเมือง ไม่ถาวรและไม่เป็นทางการ กลุ่มเหล่านี้จะทำงานอย่างมีประสิทธิภาพเต็มที่เมื่อได้รับแรงกระตุ้น หรือการข้อพิพาทที่เกี่ยวกับผลประโยชน์ในการจัดสรรทรัพยากรของตนเองหรือกลุ่มของตนเอง

## ข้อมูลทั่วไปของ ตำบลปากน้ำ อำเภอเมือง จังหวัดสมุทรปราการ

### ประวัติความเป็นมา

ตำบลปากน้ำ สภาพดั้งเดิมอยู่บนพื้นที่ตำบลบางเมือง อำเภอเมือง จังหวัดสมุทรปราการ ก่อนแยกเป็นตำบล "ปากน้ำ" มีวิวัฒนาการ โดยมีการปรับปรุงเปลี่ยนแปลงและยกฐานะตามลำดับ ดังนี้ (เทศบาลนครสมุทรปราการ, 2564)

พ.ศ. 2470 ยกฐานะขึ้นเป็นสุขาภิบาลสมุทรปราการ

พ.ศ. 2478 ยกฐานะขึ้นเป็นเทศบาลเมืองสมุทรปราการ มีพื้นที่ 1.48 ตารางกิโลเมตร

พ.ศ. 2505 ได้ขยายเขตพื้นที่จากเดิม รวมเป็นพื้นที่ 7.332 ตารางกิโลเมตร (ครอบคลุมพื้นที่ตำบลปากน้ำทั้งหมด)

พ.ศ. 2542 ได้เปลี่ยนแปลงฐานะจากเทศบาลเมือง เป็นเทศบาลนครสมุทรปราการ ตามประกาศในราชกิจจานุเบกษา ฉบับกฤษฎีกา เล่ม 166 ตอนที่ 19 ก. ลงวันที่ 23 มีนาคม 2542 เทศบาลนครสมุทรปราการ ตราเครื่องหมายประจำเทศบาล คือ "องค์พระสมุทรเจดีย์กลางน้ำ" ซึ่งเป็นปูชนียสถานที่สำคัญและเป็นที่เคารพสักการะของชาวสมุทรปราการ

### วิสัยทัศน์เทศบาลนครสมุทรปราการ

“นครสมุทรปราการก้าวหน้า อนุรักษ์เมืองสะอาด เศรษฐกิจดี มีคุณภาพชีวิต”

### พื้นที่

เทศบาลนครสมุทรปราการ ตั้งอยู่บนพื้นที่ ตำบลปากน้ำ อำเภอเมืองสมุทรปราการ จังหวัดสมุทรปราการ มีพื้นที่รวม 7.332 ตารางกิโลเมตร มีลักษณะพื้นที่ราบลุ่มไม่มีภูเขา มีแม่น้ำเจ้าพระยาไหลผ่าน และมีลำคลองหลายสายไหลผ่านลงสู่แม่น้ำเจ้าพระยา เช่น คลองโพพงาง คลองมหาวงษ์ คลองปากน้ำ คลองบางนางเกรง เป็นต้น เทศบาลนครสมุทรปราการ ตั้งอยู่ในเขตปริมณฑล ห่างจากกรุงเทพมหานคร ประมาณ 29 กิโลเมตร พื้นที่ของเทศบาลนครสมุทรปราการ เป็นที่ตั้งของส่วนราชการและหน่วยงานรัฐวิสาหกิจที่สำคัญของจังหวัดสมุทรปราการ เช่น ศาลากลางจังหวัดสมุทรปราการ, โรงพยาบาลประจำจังหวัด, โรงเรียนประจำจังหวัด, ที่ว่าการอำเภอเมืองสมุทรปราการ, ตำรวจภูธรจังหวัดสมุทรปราการ, ศาลจังหวัดสมุทรปราการ, การไฟฟ้านครหลวงเขตสมุทรปราการ, สำนักงานประชาสัมพันธ์สมุทรปราการ เป็นต้น

### เขตพื้นที่

ทิศเหนือจรด เขตเทศบาลตำบลสำโรงเหนือ

ทิศตะวันออกจรด เขตเทศบาลตำบลบางปู เทศบาลตำบลบางเมือง และอบต. บางเมือง

ทิศตะวันตกจรด แม่น้ำเจ้าพระยา

ทิศใต้จรด เขตเทศบาลตำบลบางปู

## ประชากร

จำนวนประชากรตามทะเบียนราษฎร ข

ชาย จำนวน 23,860 คน

หญิง จำนวน 25,240 คน

รวม จำนวน 49,100 คน

## งานวิจัยที่เกี่ยวข้อง

จตุรินทร์ ขวัญเนตร (2561) ได้ศึกษาเรื่อง เศรษฐศาสตร์การเมืองว่าด้วยเครือข่ายชนชั้นนำของคนไทย 2 แผ่นดิน บนเกาะกงในกัมพูชา โดยมีวัตถุประสงค์ คือเพื่อศึกษากระบวนการขึ้นสู่โครงสร้างอำนาจระดับชาติของเครือข่ายชนชั้นนำคนไทยเกาะกง เพื่อศึกษาปัจจัยและเงื่อนไขทางเศรษฐกิจการเมืองที่มีผลต่อกระบวนการขึ้นสู่ โครงสร้างอำนาจระดับชาติของเครือข่ายชนชั้นนำคนไทยเกาะกงและ เพื่อศึกษาการผลิตซ้ำโครงสร้าง อำนาจชนชั้นนำระดับชาติของเครือข่ายชนชั้นนำคนไทยเกาะกง ผู้วิจัยเลือกใช้วิธีวิจัยเชิงคุณภาพ (Qualitative research) โดยเลือกวิธีวิทยาการวิจัยเครือข่ายสังคมแนวเศรษฐศาสตร์การเมือง เป็นการวิจัยที่ บูรณาการการศึกษาในระดับจุลภาค (Micro level) และระดับมหภาค (Macro level) ร่วมกัน

ผลการศึกษาพบว่า กระบวนการก้าวขึ้นสู่โครงสร้างอำนาจระดับชาติของคนไทยเกาะกงนั้นเกิดจากการรวมตัวของคน ไทยเกาะกงเพื่อสร้างเครือข่ายทั้งในรูปแบบที่เป็นทางการและไม่เป็นทางการ โดยมีลักษณะของเครือข่าย ด้านอุดมการณ์ถือเป็นเครือข่ายสำคัญประการแรกที่ปรากฏขึ้น และอยู่คู่กับเครือข่ายด้านการเมืองและ การทหารเสมอ การผสมผสานกันของเครือข่ายทั้งสามนำไปสู่การก่อรูปของโครงสร้างอำนาจระดับชาติใน กัมพูชา ภายใต้เงื่อนไขเชิงบริบทของสังคม เศรษฐกิจ ขามสงคราม และการเมืองที่มีพัฒนาการทาง ประวัติศาสตร์ของการตกเป็นเมืองขึ้นของฝรั่งเศสจากการล่าอาณานิคมและการเกิดสงครามกลางเมือง ภายในประเทศตลอดช่วงเวลายาวนานกว่า 1 ศตวรรษ ตั้งแต่ปี พ.ศ. 2406 - 2522 บนฐานทางวัฒนธรรมและ ทุนทางสังคมของความเป็นเครือญาติระหว่างคนไทยและคนไทยเกาะกงที่มีร่วมกัน การผลิตซ้ำโครงสร้าง อำนาจระดับชาติของเครือข่ายชนชั้นนำคนไทยเกาะกงมีปัจจัยและเงื่อนไขทางเศรษฐกิจการเมืองที่มีผลต่อ กระบวนการขึ้นสู่โครงสร้างอำนาจระดับชาติของเครือข่ายชนชั้นนำคนไทยเกาะกงหลังจากปีพ.ศ. 2522 คือ ความสัมพันธ์ระหว่างเครือข่ายทหาร แนวร่วม เครือข่ายทางการเมือง พรรคและเครือข่ายอำนาจ เศรษฐกิจ โดยมีเงื่อนไขสำคัญอยู่บนฐานของเศรษฐกิจแบบเสรีนิยมใหม่ (Neo-liberalism) ซึ่งเกิดจาก การสะสมทุนและระดมทรัพยากรต่าง ๆ ที่รวมเรียกว่า ทุนทางการเมือง เพื่อใช้เชื่อมร้อย



เครือข่ายในการก้าวขึ้นสู่โครงสร้างอำนาจชนชั้นนำระดับชาติของกัมพูชาและรักษาอำนาจไว้ได้จนกระทั่งถึงปัจจุบัน

ณัชชานูช พิชิตนารัตน (2561) ได้ศึกษาเรื่อง พัฒนาการโครงสร้างอำนาจท้องถิ่นในจังหวัดเพชรบุรี: วิเคราะห์แนวทางเศรษฐศาสตร์การเมือง โดยมีวัตถุประสงค์ในการศึกษา คือ 1. โครงสร้างอำนาจรัฐที่มีผลต่อโครงสร้างอำนาจท้องถิ่นในจังหวัดเพชรบุรี 2. กระบวนการสะสมทุนที่มีผลต่อโครงสร้างอำนาจท้องถิ่นในจังหวัดเพชรบุรีและ 3. อุดมการณ์ที่มีผลต่อโครงสร้างอำนาจท้องถิ่น ในจังหวัดเพชรบุรีด้วยวิธีการวิจัยเชิงคุณภาพ ได้แก่ ศึกษาจากเอกสารที่เกี่ยวข้อง การสัมภาษณ์และการสังเกตในพื้นที่ แล้วนำข้อมูลมาประมวล จัดระบบ วิเคราะห์ และนำเสนอโดยพรรณนาวิเคราะห์

ผลการศึกษาพบว่า 1. โครงสร้างอำนาจรัฐมีผลต่อการเปลี่ยนแปลงของโครงสร้างอำนาจท้องถิ่น ในแต่ละยุคสมัยดังนี้ 1. ระหว่างปี พ.ศ. 2398 - 2475 นโยบายการรวมศูนย์อำนาจ (Centralization) ของรัฐส่วนกลาง ทำให้อำนาจด้านเศรษฐกิจและการปกครองของกลุ่มสกุลขุนนางลดลง 2. ระหว่างปี พ.ศ. 2475 - 2521 บทบาทของรัฐส่วนกลางก่อให้เกิดความเปลี่ยนแปลงของโครงสร้างอำนาจท้องถิ่น ได้แก่ 1. รัฐบาลรูปแบบใหม่ทำให้ระบบราชการเข้มแข็งผูกขาดอำนาจ และมีบทบาทนำในโครงสร้างอำนาจท้องถิ่น 2. การแบ่งส่วน ราชการเป็น 3 ส่วน ทำให้การปกครองอยู่ภายใต้การควบคุมของรัฐบาลและข้าราชการประจำ ชนชั้นนำท้องถิ่นต้องปรับตัวสร้างความสัมพันธ์ในระบบอุปถัมภ์ กับข้าราชการทั้งในระดับชาติและระดับท้องถิ่น และ 3. มีการใช้ระบบเลือกตั้ง เพื่อสร้างความชอบธรรม แต่อยู่ภายใต้การควบคุมและ ครอบงำของชนชั้นนำทหาร 3. ตั้งแต่ปี พ.ศ. 2521 - 2557 รัฐธรรมนูญปี พ.ศ. 2521 ทำให้การเลือกตั้ง เป็นระบบและเป็นรากฐานของประชาธิปไตยท้องถิ่น แต่นักการเมือง นักธุรกิจและ ทหารก็ปรับตัวเข้าสู่ระบบเลือกตั้งจนเกิดสภาพ ธุรกิจการเมืองที่อุปถัมภ์ซึ่งกันและกัน และรัฐธรรมนูญ พ.ศ. 2540 ทำให้ขั้วอำนาจหลักให้ความสำคัญที่การเมืองท้องถิ่น มีการสร้าง เครือข่ายในระบบอุปถัมภ์ระหว่างนักการเมืองท้องถิ่น มีความพยายามสถาปนาโครงสร้างอำนาจท้องถิ่นขึ้นในกลุ่มตระกูล นักการเมือง และมีการแบ่งพื้นที่ (Zoning) ของกลุ่มการเมืองท้องถิ่น 2. กระบวนการสะสมทุนของชนชั้นนำในจังหวัดเพชรบุรีมีความแตกต่างกันดังนี้ 1. ระหว่างปี พ.ศ. 2398 - 2475 กระบวนการสะสมทุนสัมพันธ์กับอำนาจรัฐมีผลประโยชน์จากระบบกินเมือง รายได้หลักมาจากภาษี การค้าในภาคเกษตรและ การลงทุนในอสังหาริมทรัพย์ 2. ระหว่างปี พ.ศ. 2475 - 2521 ชนชั้นนำทำการค้าหลายประเภท การลงทุนในธุรกิจต่าง ๆ และธุรกิจ ผลิตกฎหมาย เครื่องมือในการดูแลธุรกิจคือนักเลง และร่วมทุนกับผู้มีอำนาจในรัฐบาล และ 3. ตั้งแต่ปี พ.ศ. 2521 - 2557 ชนชั้นนำทำธุรกิจทั้งสีขาว สีเทา และสีดำ มีนักเลงและมือปืนช่วยดูแลธุรกิจ มีการแสวงค่าเช่าทางเศรษฐกิจโดยใช้ตำแหน่งหน้าที่ 3. อุดมการณ์ของรัฐมี

ผลต่อพัฒนาการโครงสร้างอำนาจท้องถิ่นในจังหวัดเพชรบุรี ดังนี้ 1. ระหว่างปี พ.ศ. 2398 - 2475 การสร้างรัฐสมัยใหม่มีบทบาทนำความเปลี่ยนแปลงสู่สังคมเมืองเพชรบุรี โดยพระมหากษัตริย์ พระราชวงศ์ ขุนนางกลุ่มสกุลขุนนาคน และมิชชันนารีอเมริกันทำให้เมืองเพชรบุรีพัฒนาทั้งทาง กายภาพ สังคมและเศรษฐกิจ 2. ระหว่างปี พ.ศ. 2475 - 2521 อุดมการณ์ ชาตินิยมที่มีแนวคิดต่อต้าน และลอบทบาทคนจีน ทำให้นายทุนชาวจีนปรับตัวเป็นนายทุนเงินจิตใจไทย เพื่อการยอมรับจาก พื้นที่ 3. ตั้งแต่ปี พ.ศ. 2521 ถึงปัจจุบัน อุดมการณ์ เลือกลงตั้งนิคมมีบทบาทต่อคนทุกระดับในสังคม ชนชั้นนำต้องการได้รับการเลือกตั้งเพื่อ ไปสู่การมีอำนาจอย่างเป็นทางการและสถาปนาเป็น โครงสร้างอำนาจท้องถิ่นในจังหวัดเพชรบุรี

จุฑามาศ ชูสุวรรณ (2561) ได้ศึกษาเรื่อง กระบวนการสะสมทุนเบื้องต้น บริเวณพื้นที่ ชายแดนไทย - กัมพูชาของจังหวัดชายฝั่งทะเลภาคตะวันออก มีวัตถุประสงค์ เพื่อศึกษาบริบท กลไก และกระบวนการแปลงสภาพของการสะสมทุนเบื้องต้นมาเป็น การสะสมทุนแบบทุนนิยมใน บริเวณพื้นที่ชายแดนไทย - กัมพูชา ของจังหวัดชายฝั่งทะเลตะวันออก

ผลการวิจัย พบว่า 1. บริบทสำคัญที่ก่อให้เกิดกระบวนการสะสมทุนเบื้องต้นในบริเวณ พื้นที่ชายแดนไทย - กัมพูชา ของจังหวัดชายฝั่งทะเลตะวันออกเกิดขึ้นจาก กระแสโลกาภิวัตน์หลัง การล่มสลายของสหภาพโซเวียตในปี พ.ศ. 2532-2534 มีผลให้เกิดกระบวนการพัฒนาของระบบทุน นิยม อย่างแพร่หลายไปทั่วโลกรัฐบาลไทยในยุคพลเอกชาติชาย ชุณหะวัณ ก็ได้มีการปรับเปลี่ยน นโยบายของรัฐไทยกับประเทศเพื่อนบ้าน จากสนาามรบเป็นสนาามการค้า ในปี พ.ศ. 2533 ส่งผลให้ กระบวนการสะสมทุนเบื้องต้นตามแนวชายแดนจังหวัดตราดและจังหวัด เกาะกงสามารถขับเคลื่อน ได้อย่างก้าวหน้า 2. กลไกที่สำคัญในการสะสมทุนเบื้องต้น ได้แก่กลไกของรัฐบาลไทย ทั้งกลไก ทางด้าน เศรษฐกิจที่มีพัฒนาการออกมาในรูปแบบการค้าชายแดนจังหวัดจันทบุรีและตราดและใน รูปของจุดผ่านแดนจุดผ่านแดนหลาย รูปแบบในเขตจังหวัดจันทบุรีและตราด อันนำไปสู่การเกิด ขึ้นมาของการค้าชายแดนทั้งรูปแบบที่ถูกกฎหมายและรูปแบบที่ไม่ถูก กฎหมาย และกลไกของ รัฐบาลแห่งชาติกัมพูชา ซึ่งเกิดขึ้นหลังจากที่รัฐบาลส่วนกลางสามารถเข้าไปปกครองดินแดน ทั้งหมดใน ประเทศได้ การใช้รัฐบาลแห่งชาติทั้งสองประเทศก็คือรัฐบาลกัมพูชาและรัฐบาลไทย ได้สนับสนุนให้เกิดกระบวนการสะสมทุนทั้งในระดับจังหวัดและระดับชาติดังพื้นที่ที่เห็นได้ชัดก็ คือ ชายแดนจังหวัดตราด ในกรณีของกลุ่มทุนเสียพัค สุภาภา ผู้ใช้ทั้งกลไกของ รัฐกัมพูชาและรัฐ ไทย โดยผ่านการสร้างเครือข่ายในเชิงอุปถัมภ์กับผู้นำทางการเมืองในฝ่ายรัฐบาลของทั้งสอง ประเทศ 3. กระบวนการแปลงสภาพของการสะสมทุนเบื้องต้นมาเป็นการสะสมทุนแบบทุนนิยม พบว่ามีพลวัตอยู่ในกระบวนการสะสมทุน เบื้องต้นเป็นหลัก กล่าวคือ มีการเปลี่ยนแปลงจากการ สะสมทุนในธุรกิจสินค้าไปสู่ธุรกิจสีเทา และเป็นธุรกิจสีขาวในปัจจุบัน ความพยายามในการแปลง

สภาพจากการสะสมทุนเบื้องต้นไปสู่การสะสมในลักษณะทุนนิยม ปรากฏให้เห็นเด่นชัดจากการทำการเกษตร ขนาดใหญ่ (Plantation) แต่ก็ไม่สามารถขับเคลื่อนได้อย่างมีพลวัตในปัจจุบัน การเปลี่ยนแปลงกระบวนการสะสมทุนเบื้องต้นจาก ธุรกิจสีด้าไปสู่ธุรกิจสีเทาและธุรกิจสีขาวยในบริเวณชายแดนจังหวัดตราดและจันทบุรีนั้น เริ่มต้นจากการค้าของเถื่อน ซึ่งถือว่าเป็น ธุรกิจผิดกฎหมาย และเป็นธุรกิจแรกที่น่ามาสู่การสะสมทุน ต่อมาก็ได้พัฒนาไปสู่การผูกขาดสัมปทานของรัฐบาลกัมพูชา เช่น การสัมปทานบุหรี่ยี่ห้อต่างประเทศ การสัมปทานชุดทรายในแม่น้ำคางคิ่น จังหวัดเกาะกง การสัมปทานทำเหมืองพลอย การตัดไม้ รวมถึงการตั้งบ่อนกาสิโนในเขตปกครองพิเศษ ในขณะเดียวกันก็จะมีธุรกิจการฟอกเงินที่แอบแฝง กระบวนการสะสมทุนเบื้องต้นในช่วง สุดท้าย เป็นกรณีของเสียฟัดที่ต่อจากธุรกิจสีด้าและสีเทา ก็คือ ธุรกิจโรงแรมเกาะกง ซึ่งถือว่าเป็นธุรกิจสีขาวยที่รองรับนักท่องเที่ยว แต่ก็ยังไม่ถือว่าเป็นการสะสมทุนแบบทุนนิยมโดยตรง เนื่องจากการแสวงหาผลประโยชน์ของเสียฟัดได้มาจากการทุจริตแรงงาน ของพนักงาน โรงแรมโดยตรง แต่เกิดจากการผูกขาดการทำธุรกิจ โรงแรมในเขตชายแดนเกาะกงที่อยู่ตรงข้ามจังหวัดตราด ในการวิเคราะห์ถึงองค์ความรู้ใหม่ที่ได้จากการวิจัย พบว่า กระบวนการสะสมทุนในพื้นที่ชายแดนของฝั่งทะเลตะวันออก ในจังหวัดตราดและจันทบุรีนั้น มีลักษณะของการสะสมทุนเบื้องต้น เป็นหลัก การสะสมทุนเบื้องต้น เมื่อเปรียบเทียบกับการสะสม ทุนในระบบทุนนิยม จะพบความแตกต่างได้อย่างชัดเจน กล่าวคือ กระบวนการสะสมทุนในระบบทุนนิยมเป็นกระบวนการนำมูลค่า ส่วนเกิน มาลงทุนเพิ่มลงไปบนทุนที่มีอยู่เดิม เพื่อแสวงหามูลค่าส่วนเกินมาให้มากขึ้นอีก ดังนั้นจึงเป็นการทุจริตหรือเอาเปรียบกัน โดยใช้กลไกทางด้านเศรษฐกิจเป็นหลัก ในขณะที่การสะสมทุนเบื้องต้นนั้น จะใช้กลไกที่นอกเหนือจากเรื่องเศรษฐกิจ เป็นหลัก เช่น การใช้อำนาจรัฐ การใช้อิทธิพล การผูกขาดเพื่อแสวงหาค่าเช่าทางเศรษฐกิจ รวมถึงกลไกทางการค้าและการบริการ

ศักดิ์ดา ศิลากร (2562) ได้ศึกษาเรื่อง เศรษฐศาสตร์การเมืองว่าด้วยการสะสมทุนเบื้องต้น: กรณีศึกษาการช่วงชิงที่ดินในการพัฒนานิคมอุตสาหกรรมอมตะนคร จังหวัดชลบุรี มีวัตถุประสงค์เพื่อศึกษาปัจจัยที่มีผลต่อการช่วงชิงที่ดินและผู้มีส่วนได้ ส่วนเสียจากกระบวนการช่วงชิงที่ดินในการพัฒนานิคมอุตสาหกรรมอมตะนคร จังหวัดชลบุรี โดยเป็นการศึกษาวิจัยเชิงคุณภาพ ที่พิจารณาปฏิสัมพันธ์ระหว่างโครงสร้างและผู้กระทำการ ที่ตั้ง อยู่บนฐานของหลักตรรกะแบบวิภาษวิธีของสำนักเศรษฐศาสตร์การเมือง

ผลการศึกษา พบว่า นิคมอุตสาหกรรมอมตะนคร ก่อตั้งเมื่อ พ.ศ. 2532 โดยมีเนื้อที่โครงการเพียง 1,400 ไร่ และได้มีการขยายพื้นที่นิคมอุตสาหกรรมมาอย่างต่อเนื่อง จนในปี พ.ศ. 2556 นิคมอุตสาหกรรมอมตะนคร มีพื้นที่รวมทั้งหมด 18,840 ไร่ โดยใช้ระยะเวลาขยายนานกว่า 20 ปี จนเป็นนิคมอุตสาหกรรมที่ใหญ่ที่สุดในภาคตะวันออก ซึ่งจากปรากฏการณ์ดังกล่าว



พบว่า มีปัจจัยที่มีผลต่อการช่วงชิงที่ดินอยู่ 3 ประการ คือ หนึ่งอุดมการณ์การพัฒนาของประเทศไทย ผ่านนโยบายของรัฐเพื่อเป็นกระบวนการ ขับเคลื่อนให้เกิดความต้องการใช้ประโยชน์ที่ดินเพื่อพัฒนา นิคมอุตสาหกรรม สอง การกระชับ เครือข่ายทางธุรกิจและการสร้างความสัมพันธ์ระหว่างกลุ่มธุรกิจและอำนาจรัฐ ผ่านการสร้าง ความสัมพันธ์อันดีกับผู้ก่อตั้งนิคม ซึ่งนำมาสู่การขยายตัวของ นิคมอุตสาหกรรม และสามการแตกตัวทางชนชั้นในสังคมท้องถิ่นชนบท ผ่านการคลายตัวของ ความเป็นหนึ่งเดียวกันของ ชุมชน ทำให้การช่วงชิงที่ดินนั้นสามารถทำได้ง่ายขึ้น นอกจากนี้ยัง พบว่า มีผู้มีส่วนได้ส่วนเสีย ที่เข้ามาเกี่ยวข้องกับกระบวนการช่วงชิงที่ดิน เพื่อการพัฒนานิคม อุตสาหกรรม มีอยู่ 4 กลุ่ม คือ หนึ่ง กลุ่มกลไกรัฐ มีบทบาทในการสนับสนุนการพัฒนานิคม อุตสาหกรรม สอง กลุ่มทุนข้ามชาติ มีบทบาทในการเสริมสร้างความเชื่อมั่นกับนักลงทุนต่างชาติที่ เข้ามาลงทุนในนิคมอุตสาหกรรม อมตะนคร สาม กลุ่มทุนชาติ มีบทบาทสำคัญทั้งการพัฒนาและ การรักษาพื้นที่เพื่อการพัฒนา นิคม อุตสาหกรรมอมตะนคร และสี่ ทุนท้องถิ่น มีบทบาททั้งการ สนับสนุนและต่อต้านจากการเข้ามา ของนิคมอุตสาหกรรมอมตะนครในพื้นที่ชุมชนท้องถิ่นรอบ นิคมอุตสาหกรรม

มีลักษณะ ชัยกิตติเจริญวุฒ (2561) ได้ศึกษาเรื่องกลยุทธ์และวิธีการเข้าสู่ตำแหน่งผู้นำ องค์กรปกครองท้องถิ่น ของตระกูลการเมืองในจังหวัดชลบุรี มีวัตถุประสงค์เพื่อศึกษากลยุทธ์และ วิธีการเข้าสู่ตำแหน่งผู้นำองค์กรปกครอง ส่วนท้องถิ่นของตระกูลการเมืองในจังหวัดชลบุรีและเพื่อ ศึกษาถึงปัจจัยที่มีผลต่อการเข้าสู่ตำแหน่ง ผู้นำองค์กรปกครองท้องถิ่นของตระกูลการเมืองใน จังหวัดชลบุรี โดยใช้การวิจัยเชิงคุณภาพและ ปริมาณ

ผลการศึกษาพบว่ากลยุทธ์ของผู้สมัครตระกูลการเมือง คือ การเจาะลึกข้อมูลแต่ละพื้นที่ เพื่อ นำพามาเป็นนโยบาย ส่วนวิธีการเข้าสู่ตำแหน่งทางการเมืองของผู้สมัครตระกูลการเมืองใน จังหวัด ชลบุรี คือ ผลงานที่ผ่านมา การสนับสนุนจากฐานเสียง คุณสมบัติและลักษณะส่วนตัว หัวคะแนน หรือคนที่ไว้ใจ การเข้าพบปะประชาชนและความเป็นกันเอง และการมีพื้นเพดั้งเดิมอยู่ ในพื้นที่ ผู้วิจัยได้นำข้อมูลที่ได้จากผู้สมัครตระกูลการเมืองในจังหวัดชลบุรีมาสร้างเป็น แบบสอบถาม แล้วนำมาสร้างเป็นสมการทางคณิตศาสตร์เพื่อให้ทราบว่าปัจจัยใดบ้างที่มีผลต่อการ ได้รับคะแนนเสียงเลือกตั้งของผู้สมัครตระกูลการเมืองในจังหวัดชลบุรีเพื่อสนับสนุนงานวิจัยเชิง คุณภาพ โดยการสุ่มตัวอย่างจากผู้มีสิทธิเลือกตั้งในจังหวัดชลบุรี จำนวน 400 คน นำมาวิเคราะห์ ข้อมูลด้วยเทคนิควิเคราะห์ถดถอยพหุคูณแบบขั้นตอน (Stepwise multiple regression analysis) กำหนดนัยสำคัญทางสถิติไว้ที่ .05 เพื่อตอบวัตถุประสงค์และสมมติฐานของการวิจัย ผลการวิจัย พบว่า ปัจจัยที่มีผลต่อได้รับคะแนนเสียงเลือกตั้งมีอยู่ 4 ปัจจัย ซึ่งมีความสำคัญแตกต่างกันลดหลั่น กันลงมา กล่าวคือ ปัจจัยที่มีผลต่อการได้รับคะแนนเสียงเลือกตั้งที่มีอิทธิพลมากที่สุดคือ ปัจจัยด้าน

ผลงานที่ผ่านมา (Past performance) รองลงมาคือ กลยุทธ์และวิธีการหาเสียง (Campaign strategy) แกนนำหรือหัวคะแนน (Canvasser) และระบบอุปถัมภ์และเครือญาติ (Patronage & Clientelism) อย่างมีนัยสำคัญทางสถิติที่ระดับ.05 เป็นไปตามสมมติฐานที่ตั้งไว้ ซึ่งสามารถเขียนเป็นสมการดังนี้

$$\text{Obtaining the vote} = 2.130 + .429\text{Past Performance} + .188\text{ Canvasser} + .214\text{ Campaign Strategy} + .177\text{Patronage \& Clientelism}$$

เดชา บุญอินทร์ (2563) ได้ศึกษาเรื่อง เครือข่ายอำนาจและการสะสมทุนในจังหวัด ชัยนาท: วิเคราะห์ในเชิงเศรษฐศาสตร์การเมือง มีวัตถุประสงค์เพื่อศึกษา 1. การสร้างเครือข่าย อำนาจของกลุ่มตระกูลนาคาศัยในจังหวัดชัยนาท 2. กระบวนการสะสมทุนของกลุ่มตระกูล นาคาศัยตั้งแต่อดีตและปัจจุบันและ 3. กระบวนการสืบทอดอำนาจของกลุ่มตระกูลนาคาศัยโดย อาศัยแนวคิด เครือข่ายอำนาจท้องถิ่นและการสะสมทุนเบื้องต้นเป็นแนวคิดหลักด้วยวิธีการเก็บ รวบรวมข้อมูลจากการ สัมภาษณ์การสังเกตการณ์และศึกษาเอกสารภายใต้การวิเคราะห์ในเชิง เศรษฐศาสตร์การเมืองทั้งนี้ใช้แนวคิด ของมานูเอลคาสเทลล์/ เดวิด โนก/ ไมเคิลแมนน์/ คาร์ล มาร์กซ์และเดวิดฮาร์วีย์เป็นกรอบในการศึกษา

ผลการศึกษา พบว่าการสร้างเครือข่ายอำนาจในจังหวัดชัยนาท มีการพัฒนามาจาก เครือข่ายอำนาจท้องถิ่นแบบไม่มีขั้วอำนาจ ชัดเจนมาเป็นเครือข่ายอำนาจผูกขาดจากเครือข่าย อำนาจเชิงบารมีของ “ตระกูลนาคาศัย” ภายใต้การนำของ นายอนุชาในการก่อรูปเครือข่ายอำนาจ ผูกขาดชั่วคราวของตระกูลนาคาศัยมีรากฐานมาจากการสะสมทุน เบื้องต้นการทำธุรกิจส่วนตัวที่ เค้นขันเช่นธุรกิจสถานบันเทิงสโมสรฟุตบอลเป็นต้นในกระบวนการสะสมทุน ดังกล่าวนั้นได้มีการ สร้างเครือข่ายอำนาจทั้งหกเครือข่ายที่ตกผลึกบนสายสัมพันธ์แบบอุปถัมภ์กับเครือข่าย นักการเมือง ระดับชาติข้าราชการนักการเมืองท้องถิ่นกำนันผู้ใหญ่บ้าน และเครือข่ายกลุ่มเกษตรกรรวมถึงการ สร้างเครือข่ายกับประชาชนในพื้นที่ในส่วนการสะสมทุนของตระกูลนาคาศัย พบว่า กลุ่มตระกูล นาคาศัย ภายใต้การนำของนายอนุชาสามารถรวมศูนย์อำนาจทางการเมืองได้แล้วก็ขยายธุรกิจของ ตระกูลให้กว้างขวางขึ้นโดยเฉพาะสโมสรฟุตบอลและการสะสมทุนทางสังคมหลังจากการเปลี่ยน เครือข่ายอำนาจซึ่ง พรรคไทยรักไทยเข้ามามีบทบาททางการเมืองภายหลังจากนายอนุชาถูกเว้น วรรคทางการเมือง 5 ปีเป็นเหตุ ให้เครือข่ายอำนาจของนายอนุชาได้รับการท้าทายจากคู่แข่งทาง กลุ่มนักการเมืองทั้งหน้าใหม่และหน้าเก่าแต่ ภายใต้การนำของภรรยาก็สามารถยึดพื้นที่ทางการเมือง ใ้ได้ตระกูลนาคาศัยก็พยายามปรับตัวเพื่อสืบทอด อำนาจผูกขาดโดยการหันมาทำงาน การเมืองระดับท้องถิ่นในมิติเชิงรักษามรดกวัฒนธรรมและประเพณีเพื่อ สร้างฐานเสียงในการ เลือกลงอย่างไว้ที่คือการปรับกลไกทางการเมืองผ่านสโมสรฟุตบอลผลจากการปรับกลไก ต่าง ๆ ทำ ใ้กลุ่มตระกูลนาคาศัยสามารถสืบทอดเครือข่ายอำนาจผูกขาดมาจนถึงปัจจุบัน

พิมพ์ชนา คำขำ (2560) ได้ศึกษาเรื่อง การเข้าสู่ตำแหน่งสมาชิกสภาผู้แทนราษฎรของนักการเมืองตระกูลตันเจริญ มีวัตถุประสงค์ เพื่อศึกษาว่าปัจจัยที่ส่งผลต่อการเข้าสู่ตำแหน่งสมาชิกสภาผู้แทนราษฎรของนักการเมืองตระกูลตันเจริญ ปัจจัยที่ทำให้ตระกูลการเมืองของตระกูลตันเจริญ สำเร็จและล้มเหลวต่อการเลือกตั้งของสมาชิกสภาผู้แทนราษฎร (ส.ส.) จังหวัดฉะเชิงเทรา และ แนวทางในการวางกลยุทธ์การสืบทอดอำนาจทางการเมืองของนักการเมืองตระกูลตันเจริญในปัจจุบัน

ผลการศึกษาพบว่า ปัจจัยที่ส่งผลต่อการเข้าสู่ตำแหน่งสมาชิกสภาผู้แทนราษฎรของนักการเมืองตระกูลตันเจริญ คือ ต้องการพัฒนาความเป็นอยู่ของประชาชนให้มีความเป็นอยู่ที่ดีขึ้น และต้องการแก้ไขปัญหา สังคมด้วยอุดมการณ์และความรู้ความสามารถของตน และเปลี่ยนระบอบการเมืองให้เป็นสากลยิ่งขึ้น ทั้งในการเลือกตั้งและการให้สิทธิเสรีภาพของประชาชนเป็นแบบสากลมากขึ้น โดยการใช้ความรู้ ความสามารถที่เล่าเรียนมาจากต่างประเทศมาปรับเปลี่ยนระบอบการเมืองไทยให้ได้มากที่สุด ตลอดจนสานต่อเจตนารมณ์ของบิดา โดยเพิ่มโอกาสและศักยภาพของประชาชนในพื้นที่ให้มีโอกาสได้ เข้าถึงทรัพยากรตลอดจนเข้าไปเป็นส่วนหนึ่งในการพัฒนาประเทศที่สำคัญ การเป็นนักการเมืองพื้นที่ ช่วยทำให้การทำธุรกิจของตระกูลตันเจริญง่ายขึ้น เพราะมีส่วนช่วยเหลือเกื้อหนุนซึ่งกันและกัน นักการเมืองสามารถผลักดันให้ธุรกิจของตนได้รับผลประโยชน์ โดยอาศัยอิทธิพลทางการเมืองเป็น เครื่องมือเพื่อแสวงหาผลประโยชน์ โดยทำกิจกรรมต่าง ๆ ดำเนินการได้คล่องตัวมากยิ่งขึ้น โดย อาศัยอิทธิพลทางการเมืองเป็นเครื่องมือ ปัจจัยที่ทำให้ให้นักการเมืองตระกูลตันเจริญสำเร็จและล้มเหลว ในการเลือกตั้งสมาชิกสภาผู้แทนราษฎร ได้แก่ 1. ปัจจัยที่ทำให้ชนะการเลือกตั้ง ได้แก่ นโยบายพรรค, แนวทางทางการหาเสียง, ผลงานจากการทำงานในฐานะสมาชิกสภาผู้แทนราษฎร, ชื่อเสียงของวงศ์ตระกูลที่สั่งสมมา, ระบบ ความเข้มแข็งของหัวคะแนน, บุคลิกภาพและความรู้ความสามารถเฉพาะตัว 2. ปัจจัยที่ทำให้ตระกูลตันเจริญไม่ได้รับการเลือกตั้ง ได้แก่ นโยบายพรรคคู่แข่ง ที่น่าสนใจ, ความขัดแย้งของคนในตระกูล, การชื่อเสียงของคู่แข่งที่ระดมทุนมากขึ้น, การเพิ่มขึ้นของ หัวคะแนนจากพรรคคู่แข่ง, กระแสพรรคการเมืองคู่แข่ง, การไม่ลงพื้นที่พบปะกับชาวบ้าน, บารมีของ ผู้ลงสมัครรับเลือกตั้ง, กระแสพรรคการเมืองคู่แข่ง และผลประโยชน์ไม่ลงตัว ตระกูลตันเจริญในปัจจุบันมีแนวทางในการวางกลยุทธ์การสืบทอดอำนาจทางการเมือง โดยที่สมัยหน้าหรือปีหน้าตระกูลตันเจริญจะลงสมัครรับเลือกตั้งอีก โดยมีแนวโน้มคนในครอบครัว ได้แก่ สุชาติ ตันเจริญ และฉันทพล ตันเจริญ ยังคงลงรับสมัครอยู่ แต่นายพิเชษ ตันเจริญ อาจไม่ลง สมัครแล้วตระกูลตันเจริญจะไม่ย้ายพรรค และยังคงสังกัดพรรคการเมืองพรรคเดิมคือ พรรคภูมิใจไทย ตระกูลตันเจริญมีแผนที่จะลงสมัครรับการเลือกตั้ง โดยทุกคนในตระกูลที่เคยลงเล่นการเมือง จะตัดสินใจเลิกเล่นก็ต่อเมื่อมีปัญหา ด้านสุขภาพ ตระกูลตัน

เจริญยังไม่สามารถระบุชี้ชัดได้กับบุคคลที่จะ มาสืบทอดอำนาจ หากมีบุตรคนใดมีความสนใจก็จะ ผลักดันพวกเขาเหล่านั้นอย่างเต็มที่

โอฟาร์ ถิ่นบางเตียว (2562) ได้ศึกษาเรื่อง กลุ่มบ้านใหญ่บางแสน (ตระกูลคุณปลื้ม) กับ การเลือกตั้ง 24 มีนาคม 2562 มีวัตถุประสงค์เพื่อ เพื่อวิเคราะห์สาเหตุการพ่ายแพ้การเลือกตั้ง ส.ส. ของกลุ่มบ้านใหญ่เพื่อวิเคราะห์สาเหตุการพ่ายแพ้การเลือกตั้ง ส.ส. ของกลุ่มบ้านใหญ่ถึง 3 เขต เลือกตั้ง ทั้งที่มีความได้เปรียบในทุกด้านทั้งในแง่โครงสร้างอำนาจทางการเมือง เครือข่ายอำนาจใน ท้องถิ่น ทรัพยากรการเมือง ฯลฯ ผู้สมัครทั้ง 3 เขต เป็นบุคคลที่มี ต้นทุนการเมือง มีชื่อเสียง มี ประสบการณ์ทางการเมือง และเป็นกลุ่มบุคคลสำคัญ ใกล้ชิดตระกูลคุณปลื้มอยู่ในระดับแกนนำคน สำคัญกลุ่มบ้านใหญ่ทั้งสิ้น ประกอบด้วย เขต 5 นายพันธุศักดิ์ เกตุวัฒนา เขต 6 นายอิทธิพล คุณ ปลื้ม และเขต 7 นาย ประเมศวร์ งามพิเชษฐ์ ผลการศึกษา การศึกษาพบว่ามีสาเหตุดังนี้ 1. ข้อจำกัด การผลิตซ้ำโครงสร้างอำนาจของกลุ่มบ้านใหญ่ 2. การขยายตัวของชนชั้นกลางในจังหวัดชลบุรี 3. กลุ่มคนรุ่นใหม่/เทคโนโลยี/กับการเมือง ในจังหวัดชลบุรี 4. การย้ายพรรคจากพรรคพลังชล มา สังกัดพรรคพลังประชารัฐ 5. การผลักดันโครงการพัฒนาระเบียงเศรษฐกิจภาคตะวันออกของพรรค พลังประชารัฐ และ 6. การเมืองและโครงสร้างอำนาจภายในจังหวัดชลบุรีหลังกำนันเป๊าะหนีคดี - ล้มป่วย การพ่ายแพ้การเลือกตั้งเมื่อวันที่ 24 มีนาคม 2562 ยังเป็นสัญญาณการเมืองสำคัญของ กลุ่ม บ้านใหญ่ต่อสถานะโครงสร้างอำนาจการเมืองชั่วคราวที่ผูกขาดอำนาจการเมืองใน จังหวัดชลบุรีมา อย่างยาวนาน กลุ่มบ้านใหญ่ต้องมีการปรับยุทธศาสตร์การเมืองครั้งใหญ่ เพื่อรักษาสถานะ โครงสร้างอำนาจให้สอดคล้องกับบริบททางเศรษฐกิจการเมืองของจังหวัด ชลบุรีที่เปลี่ยนแปลงไป

พิมพ์ัญดา นางาม (2561) ได้ศึกษาเรื่อง โครงสร้างอำนาจบ้านใหญ่: กรณีศึกษาบ้าน ใหญ่ของจังหวัดแห่งหนึ่งในประเทศไทย โดยมีวัตถุประสงค์เพื่อศึกษาถึงกระบวนการสะสมทุน ทางเศรษฐกิจและ ทุนทางสังคม การก่อรูปโครงสร้างอำนาจสู่การปกครองส่วนท้องถิ่น รวมไปถึง รูปแบบและกระบวนการของการได้มาและการคงไว้ซึ่งฐานอำนาจที่มีมาอย่างยาวนานของบ้าน ใหญ่ในจังหวัดแห่งหนึ่งของประเทศไทย

ผลการศึกษาพบว่า บ้านใหญ่ในจังหวัดแห่งหนึ่งของประเทศไทยมีการสะสมทุนทาง เศรษฐกิจมาจากการทำธุรกิจสัมปทานป่าไม้ในผืนป่าภาคหนึ่งของไทย หลังจากนั้นได้ขยายกิจการ ไปยังผืนป่าชายแดนไทย-พม่า กระทั่งมีฐานะร่ำรวยมั่งคั่งต่อมาจึงเริ่มสะสมทุนทางสังคมโดยอาศัย พื้นฐานการเป็นคนที่มั่งคั่งใจดี โอบอ้อมอารีให้การช่วยเหลือผู้คนที่มาขอความช่วยเหลือ ต่อเนื่อง ผวนกับการสร้าง เครือข่ายความสัมพันธ์กับกลุ่มชนชั้นนำข้าราชการนักการเมืองในลักษณะ "เพื่อนต่อเพื่อน" จากนั้น แล้วมีการก่อรูป โครงสร้างอำนาจด้วยการสนับสนุนพรรคพวกลงสมัครสมาชิกสภาผู้แทนราษฎร ก่อนที่จะได้มีการสนับสนุนทายาทในครอบครัวและบุคคลภายในเครือข่ายได้มีตำแหน่งทาง



การเมืองในองค์การปกครองส่วนท้องถิ่น โดยอาศัยกลไกระบบอุปถัมภ์ในลักษณะที่เรียกว่าเป็น "กระเป๋าสตางค์" ทั้งนี้เพื่อเป็นการหล่อเลี้ยงให้ระบบของข้าอำนาจและ โครงสร้างอำนาจท้องถิ่นของ บ้านใหญ่แห่งนี้ สถาปนาขึ้นมาขึ้นสามารถดำรงอยู่ได้ อย่างไรก็ตามในการสร้างรูปแบบและ กระบวนการของการ ได้มาและการดำรงรักษาไว้ซึ่งอำนาจทางการเมืองนั้น ผลการศึกษาครั้งนี้ มี ข้อค้นพบว่าเกิดจากการรวบรวมเครือข่ายทางการเมืองในระดับต่าง ๆ ไว้อย่างมั่นคง โดยเริ่มตั้งแต่ การเมืองระดับท้องถิ่น ไปจนถึงระดับชาตินอกจากนี้จึงมีการเชื่อมร้อยความสัมพันธ์ทางเครือข่าย กับกลุ่มชนชั้นนำต่าง ๆ ไว้อย่างแน่นหนาด้วยการอาศัยทุนทางเศรษฐกิจเป็นเครื่องมือสำคัญ สำหรับ เชื่อมประสาน เป็นการสร้างกลยุทธระบบการควบคุมแบบสามเหลี่ยมปิรามิด กล่าวคือ การ ให้กลุ่มเครือข่ายที่ได้รับการอุปถัมภ์คอยดูแลในแต่ละพื้นที่ฐานเสียง และรายงานความเคลื่อนไหว ให้บ้านใหญ่ ได้รับทราบ จึงทำให้ฐานเสียงทางการเมืองของบ้านใหญ่แห่งนี้ดำเนินมาอย่างต่อเนื่อง ขาวนาน และมีความมั่นคง

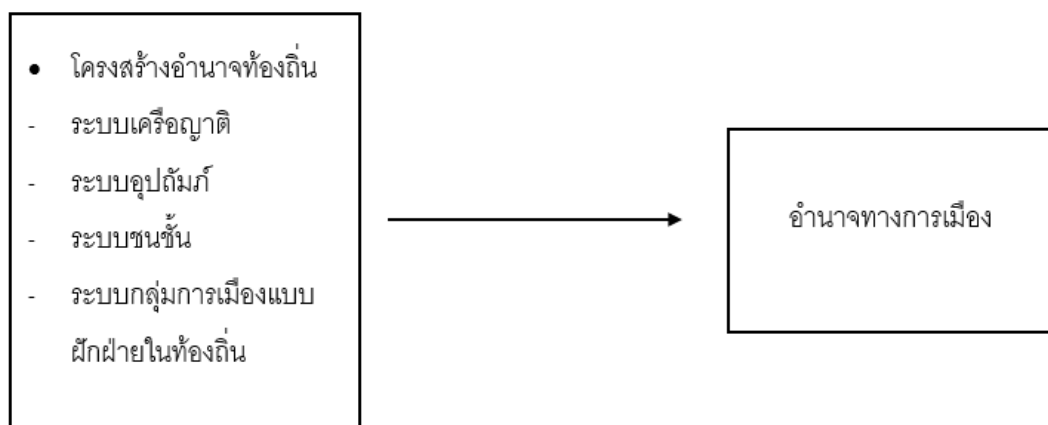
มาดล จรุงรัตน์ (2563) ได้ศึกษาเรื่อง เศรษฐศาสตร์การเมืองว่าด้วยการสะสมทุนทาง การเมืองของตระกูลเทือกสุบรรณ วัตถุประสงค์ในการศึกษา เพื่อศึกษาการสะสมทุนทางเศรษฐกิจ ทุนทางสังคม ทุนทางวัฒนธรรมและทุนทางสัญลักษณ์ ที่เป็นเงื่อนไขจำเป็นในการสะสมทุนทาง การเมือง เพื่อศึกษาปัจจัยที่เป็นเงื่อนไขเพียงพอในสนามแห่งอำนาจนำไปสู่อำนาจทางการเมือง และเพื่อศึกษากระบวนการสะสมทุนทางการเมืองไปสู่การมีอำนาจทางการเมือง ของตระกูลเทือก สุบรรณ

ผลการศึกษาพบว่า ตระกูลเทือกสุบรรณมีการสะสมทุนทั้ง 4 รูปแบบ ดังนี้ 1. การสะสม ทุนทางเศรษฐกิจ ได้แก่ การประกอบอาชีพเกษตรกรรมการรับราชการ และการทำธุรกิจส่วนตัว 2. การสะสมทุนทางสังคม ได้แก่ การอุทิศตนเพื่อสังคม การจัดตั้งสหกรณ์ การจัดทำโครงการ และ สร้างกลุ่มเครือข่าย 3. การสะสมทุนทางวัฒนธรรม ได้แก่การศึกษา สถาบันการศึกษา สโมสรฟุตบอล และอุดมการณ์ทางการเมือง 4. การสะสมทุนทางสัญลักษณ์ ได้แก่ รางวัลแทนทองคำ กำนัน ประเทศนอก ลูกกำนัน และเสียงนกหวีด นำมาสู่ทุนทางการเมือง ผลการศึกษาพบว่าปัจจัยที่เป็น เงื่อนไขเพียงพอในสนามแห่งอำนาจนำไปสู่อำนาจทางการเมือง คือ 1. ระบบอุปถัมภ์ ได้แก่ ผู้ให้- ผู้รับการอุปถัมภ์ กลุ่มเครือข่าย และกลุ่มพรรคพวกเพื่อนฝูง 2. พรรคการเมือง ได้แก่ ประวัติความ เป็นมาของพรรคการเมือง ชื่อเสียง-ผลงานของพรรคการเมือง และงบประมาณของพรรคการเมือง 3. สนามทางสังคม ได้แก่ ชุมชน ข้าราชการ การทำธุรกิจ และการเมืองท้องถิ่น ผลการศึกษาพบว่า กระบวนการสะสมทุนทางการเมืองไปสู่การมีอำนาจทางการเมือง คือ 1. การใช้ทุนทางเศรษฐกิจ ได้แก่การใช้ในรูปแบบของเครือข่ายทางธุรกิจ ค่าจ้าง-ค่าตอบแทน เงินทุนการหาเสียง การศึกษา ทุนการศึกษา และภาษีสังคม 2. การใช้ทุนทางสังคมได้แก่การใช้ในรูปแบบของการเป็นคนในพื้นที่

เป็นคนในสังคม เป็นนักพัฒนาสังคม และการใช้ตำแหน่งหน้าที่ 3. การใช้ทุนทางวัฒนธรรม ได้แก่ การใช้ในรูปแบบของความเป็นตัวตนสถาบันการศึกษา และกีฬา 4. การใช้ทุนทางสัญลักษณ์ ได้แก่ การใช้ในรูปแบบของคุณงามความดีความรู้ความสามารถ ผู้นำแห่งการต่อสู้ การคัดค้าน และผู้ให้ใบอนุญาต ผลการปฏิสัมพันธ์ของทุกรูปแบบต่าง ๆ เหล่านี้นำไปสู่การสะสมทุนทางการเมืองของตระกูลเพื่ออภิชน

### กรอบแนวคิดทฤษฎี

จากกรอบแนวคิดทฤษฎีและงานวิจัยที่เกี่ยวข้อง ผู้วิจัยได้พิจารณาและพัฒนากรอบแนวคิดในการทำวิจัยเรื่อง การศึกษาโครงสร้างอำนาจท้องถิ่นของชนชั้นนำท้องถิ่นใน ตำบลปากน้ำ อำเภอเมืองสมุทรปราการ จังหวัดสมุทรปราการ ดังต่อไปนี้



### ภาพที่ 1 กรอบแนวคิดทฤษฎี

จากกรอบแนวคิดทฤษฎีในการทำวิจัย ได้ใช้ระบบโครงสร้างอำนาจท้องถิ่น อันประกอบด้วย ระบบเครือญาติ ระบบอุปถัมภ์ ระบบชนชั้น ระบบกลุ่มการเมืองแบบฝักฝ่ายในท้องถิ่น ข้างต้น นำมาอธิบายถึงการก่อรูปของโครงสร้างอำนาจทางการเมืองของชนชั้นนำท้องถิ่น ครอบคลุม ในการครอบครองอำนาจทางการเมือง

## บทที่ 3

### วิธีการดำเนินการศึกษา

ผู้วิจัยได้ศึกษาวิจัยเรื่อง: การศึกษาโครงสร้างอำนาจท้องถิ่นของชนชั้นนำท้องถิ่นใน ตำบลปากน้ำ อำเภอเมืองสมุทรปราการ จังหวัดสมุทรปราการ เป็นการศึกษาวิจัยในเชิงคุณภาพ (Qualitative research) โดยในการศึกษาวิจัยครั้งนี้มีกระบวนการศึกษาที่สำคัญดังต่อไปนี้

1. การเก็บรวบรวมข้อมูล
2. การตรวจสอบข้อมูล
3. การวิเคราะห์ข้อมูล

#### การเก็บรวบรวมข้อมูล

ในการศึกษาวิจัยในครั้งนี้การเก็บรวบรวมข้อมูลในการวิจัย จะใช้วิธีการเก็บรวบรวมข้อมูล 3 ด้าน ได้แก่ การศึกษาด้านเอกสาร (Documentary research) การสัมภาษณ์ (Interview) และการสังเกตการณ์ (Observation) โดยมีรายละเอียดดังต่อไปนี้

##### 1. การศึกษาเอกสาร

ในการศึกษาเอกสารในการวิจัยครั้งนี้ ผู้วิจัยเน้นการเก็บรวบรวมข้อมูลต่างๆ เพื่อใช้เป็นฐานข้อมูลในการตรวจสอบผลการศึกษา โดยเป็นข้อมูลที่ได้จากการศึกษาเอกสาร และเอกสารทางประวัติศาสตร์ โดยการวิจัยครั้งนี้แบ่งออกเป็น 2 ประเภท ได้แก่

###### 1.1 แหล่งปฐมภูมิ (Primary data)

อันเป็นข้อมูลที่ยังไม่ได้ผ่านการวิเคราะห์ข้อมูล เป็นข้อมูลดิบ โดยข้อมูลดังกล่าวสามารถเก็บรวบรวมได้จากการเก็บหลักฐาน ได้แก่ เอกสารทางราชการ แผ่นประชาสัมพันธ์ของกลุ่มต่าง ๆ การสัมภาษณ์ผู้ที่มีส่วนเกี่ยวข้อง

###### 1.2 แหล่งทุติยภูมิ (Secondary data)

อันเป็นข้อมูลเอกสารที่ได้ผ่านการวิเคราะห์มาแล้วในระดับหนึ่ง โดยเป็นการเก็บรวบรวมข้อมูลจากหนังสือพิมพ์ หนังสือ กฎหมาย บทความและงานวิจัยที่เกี่ยวข้องต่างๆ เป็นต้น

##### 2. การสัมภาษณ์

ในการวิจัยในครั้งนี้จะใช้การสัมภาษณ์เป็นเครื่องมือหลักในการหาคำตอบ ในที่นี่จะใช้การสัมภาษณ์แบบมีโครงสร้าง (Structure interview) และการสัมภาษณ์แบบเจาะลึก (In-depth interview) การสัมภาษณ์เจาะลึกจะมุ่งรวบรวมข้อมูลรายละเอียดเจาะลึก จากผู้ที่มีความสามารถให้



ข้อมูลหลัก (Key-informants) เพื่อนำข้อมูลมาอ้างอิงและอธิบายในประเด็นการวิจัยวัตถุประสงค์ของการวิจัยครั้งนี้ ผู้วิจัยจะเข้าไปหาข้อมูลในพื้นที่และสัมภาษณ์ผู้ที่ให้ข้อมูลหลัก โดยใช้วิธีการสุ่มตัวอย่างแบบลูกโซ่ (Snowball sampling) คือ จะมีการเก็บข้อมูลจากกลุ่มสมาชิกตระกูล. โดยการสัมภาษณ์แล้วให้ ผู้ให้สัมภาษณ์ช่วยแนะนำ กลุ่มประชาชน ที่อยู่ในพื้นที่ตำบลปากน้ำ อำเภอเมือง จังหวัดสมุทรปราการเป็นผู้ให้สัมภาษณ์รายถัดไป และให้ผู้ให้สัมภาษณ์รายถัดไป ให้ช่วยแนะนำบุคคลอื่น ๆ ต่อไปอีกเรื่อย ๆ อย่างเป็นแบบลูกโซ่ จนเมื่อผู้วิจัยได้ข้อมูลที่ครบถ้วนและเพียงพอแล้ว ผู้วิจัยก็จะนำมาวิเคราะห์ผล สรุป อภิปรายผล และนำไปสู่การเป็นข้อเสนอแนะต่อไป

### 2.1 รายนามผู้ให้สัมภาษณ์

กลุ่มประชาชนในพื้นที่ ตำบล ปากน้ำ อำเภอเมือง จังหวัดสมุทรปราการ

2.1.1. นาย จ.ส.

2.1.2. นาง ว.ป.

2.1.3. นาย ม.ส.

2.1.4. นาง จ.จ.

2.1.5. นาย อ.ส.

2.1.6. นาง จ.ห.

กลุ่มตระกูล.

2.1.7. นาย อ.

2.1.8. นาย ส.ต.

### 3. การสังเกตการณ์

การสังเกตการณ์ (Observation) ในการสังเกตในครั้งนี้ จะใช้การสังเกตแบบมีส่วนร่วม (Participative observation) โดยผู้วิจัยจะเข้าไปมีส่วนร่วมในกิจกรรมร่วมกับกลุ่มประชาชนในพื้นที่ตำบลปากน้ำ อำเภอเมือง จังหวัดสมุทรปราการ เพื่อให้เกิดความคุ้นเคยและสอดคล้องกับพื้นที่นั้น ๆ เช่นการเข้าร่วมประชุมร่วม การตั้งประเด็น การเก็บข้อมูลการวิเคราะห์ข้อมูลและ การสังเกตการณ์ พฤติกรรมของสมาชิกที่เข้าร่วมกิจกรรม

### การตรวจสอบข้อมูล

การตรวจสอบข้อมูลในการวิจัยในครั้งนี้ ผู้วิจัยใช้รูปแบบวิธีการตรวจสอบด้วยหลักการสามเส้า (Triangulation) ใน การตรวจสอบข้อมูลที่ได้รับจากการเก็บรวบรวมข้อมูล เพื่อให้มีความเที่ยงตรงและน่าเชื่อถือการตรวจสอบข้อมูลนั้น ผู้วิจัยใช้วิธีการดังนี้

การตรวจสอบความถูกต้องโดยนำข้อมูลที่รวบรวมจากการบันทึกเหตุการณ์ผนวกเข้ากับผลการสัมภาษณ์แล้วนำมาเปรียบเทียบและตรวจสอบ โดยยึดหลักสามเส้า (Triangulation) ทั้ง 3

ด้านได้แก่ ด้านแหล่งข้อมูล (Data triangulation) ด้านผู้วิจัย (Investigator triangulation) และด้านวิธีการ (Methodological triangulation) เพื่อเป็นการเสริมจุดแข็งของข้อมูลแต่ละชุด หรือการสัมภาษณ์ซ้ำโดยมีการเปลี่ยนเวลาและสถานที่ในการสัมภาษณ์ เพื่อตรวจสอบข้อมูลในเวลาและสถานที่ ต่างกัน และเพื่อเกิดความเชื่อมั่น ในข้อมูลของผู้ให้สัมภาษณ์นั้นว่าไม่น่าเชื่อถือมากนักน้อยเพียงใด

### การวิเคราะห์ข้อมูล

การวิเคราะห์ข้อมูลในการวิจัย ผู้วิจัยใช้การตีความโดยเริ่มจากการพรรณนาให้เห็นลำดับเหตุการณ์และวิเคราะห์เชิงสาเหตุ การวิเคราะห์ข้อมูลในงานวิจัยนี้เป็นการตีความโดยวิธีการหลักที่ใช้ประกอบไปด้วย 2 วิธี ดังต่อไปนี้

1. การวิเคราะห์เชิงกระบวนการ เพื่ออธิบายถึงการเปลี่ยนแปลงของการก่อรูปโครงสร้างอำนาจท้องถิ่นของชนชั้นนำใน ตำบลปากน้ำ อำเภอเมือง จังหวัดสมุทรปราการ
2. การวิเคราะห์สาเหตุเชิงประวัติศาสตร์ โดยศึกษาปัจจัยจากอดีตที่มีผลต่อ การจัดหมวดหมู่ตัวแปรของการวิจัยและพรรณนารายละเอียดในช่วงเวลาที่มีทั้งด้านการเปลี่ยนแปลงโครงสร้างต่างเช่น โครงสร้างอำนาจ และความต่อเนื่องตั้งแต่อดีต ปัจจุบัน และอนาคต

## บทที่ 4

### ผลการศึกษา

งานศึกษาวิจัยเรื่อง: การศึกษาโครงสร้างอำนาจท้องถิ่นของชนชั้นนำท้องถิ่นใน ตำบลปากน้ำ อำเภอเมืองสมุทรปราการ จังหวัดสมุทรปราการ จำเป็นต้องทราบถึงประวัติและความเป็นมาของตระกูล. เพื่อเป็นพื้นฐานในการวิเคราะห์ถึงโครงสร้างอำนาจท้องถิ่นของตระกูล. โดยผู้วิจัยสามารถนำเสนอผลการวิเคราะห์ ได้ดังนี้

#### ประวัติและความเป็นมาของตระกูล.

ตระกูล. เป็นตระกูลชนชั้นนำทางการเมืองตระกูลหนึ่งในพื้นที่ตำบลปากน้ำ อำเภอเมือง จังหวัดสมุทรปราการ ตระกูล. มีอิทธิพลทางการเมืองทั้งในระดับจังหวัดสมุทรปราการ และในระดับประเทศ ตระกูล. เข้ามามีบทบาททางการเมืองสืบเนื่องตั้งแต่ปี พ.ศ. 2518 ถึงปัจจุบัน โดยมีสมาชิกจากตระกูล. ได้เข้าไปมีบทบาทในการเมืองทั้งในระดับชาติและในระดับท้องถิ่นมีการดำรงตำแหน่ง นายเทศมนตรี นายกองค์การบริหารส่วนจังหวัด สมาชิกผู้แทนราษฎรและรัฐมนตรี โดยตระกูล. มีบุคคลสำคัญอยู่ 2 คนคือ

1. นายว. เป็นอดีตสมาชิกสภาผู้แทนราษฎรของจังหวัดสมุทรปราการ และอดีตรัฐมนตรีช่วยว่าการกระทรวงมหาดไทย

2. นายช. เป็นอดีตนายกองค์การบริหารส่วนจังหวัดสมุทรปราการ และอดีตนายกเทศมนตรีนครสมุทรปราการ ซึ่งนายช. มีศักดิ์เป็นลูกชายของนายว.

แรกเริ่มเดิมทีตระกูล. มีบรรพบุรุษที่อพยพมาจากประเทศจีน ในช่วงสมัยรัชกาลที่ 5 มีนามสกุลเดิมว่า “แซ่แป๊ะ” โดยทางรุ่นบรรพบุรุษ เมื่ออพยพมายังประเทศไทยได้ตั้งรกราก ณ บริเวณตำบลปากน้ำ จังหวัดสมุทรปราการ และได้แต่งงานสร้างครอบครัวโดยมีบุตรและ ธิดารวม 10 คน โดยมีนาย ว. เป็นบุตรคนที่ 5 ณ เวลาดังกล่าวตระกูล. มีสภาพความเป็นอยู่ที่ยากจน ทำให้ทุก ๆ คนในครอบครัวต้องทำงาน รวมถึงนาย ว. ที่ต้องออกจากโรงเรียน มาช่วยค้าขายเพื่อแบ่งเบาภาระของครอบครัว

“ต้นตระกูล. เริ่มจากทางคุณปู่ เป็นชาวจีนแต่จิวที่ได้อพยพมาจากประเทศจีน มายังประเทศไทย ณ ปากน้ำ แล้วจึงได้แต่งงานกับคุณย่า โดยมีลูกทั้งหมด 10 คนผม(อ.)เป็นลูกของคนที่คนโต และทางคุณอา ว. เป็น โหวงเจ็กหรือเรียกว่าลูกคนกลาง เป็นบุตร คนที่ 5 จากทั้งหมด 10 คน ทุก ๆ คนต้องทำงานทั้งยังเป็นแม่บ้าน ปู่ก็ต้องขายข้าวรวมถึงมาลูก

โดยเฉพาะพี่ ๆ คนโต รวมถึงอา ว. ที่ต้องออกจากโรงเรียน มาช่วยที่บ้านค้าขายเลี้ยงดูน้อง ๆ โดยทำการค้าขาย ณ ตลาดราชา ปากน้ำ มีทั้งกะปิ น้ำปลา ของโชห่วยต่าง ๆ โดยสละให้น้อง ๆ ได้มีเงินที่จะเรียนหนังสือ” (นาย อ. นามสมมติ, สัมภาษณ์, 18 สิงหาคม 2565)

เมื่อนาย ว. มีอายุได้ 19 ปี หลังจากที่ทำการค้าขายจนมีทุนพอสมควร นาย ว. ก็ได้เข้าย้ายมาอาศัยอยู่ที่กรุงเทพฯ เพื่อเริ่มธุรกิจของตนเอง โดยเริ่มจากการเป็นพ่อค้าหาบเร่แผงลอยอยู่ย่านสะพานหัน สำเพ็ง และท้องสนามหลวง นอกจากนี้ ยังออกไปเร่ขายไปตามงานเทศกาลของจังหวัดต่าง ๆ จนกระทั่งเมื่อครั้งมีพิธีเปิดถนนเพชรบุรีตัดใหม่ นาย ว. ได้มาร่วมงานในนั้น ด้วยทำให้ นาย อ. เล็งเห็นว่า ที่ดิน ณ บริเวณถนนดังกล่าวมีราคาไม่สูงมากนัก นาย ว. จึงได้ตัดสินใจลงทุนเปิดธุรกิจร้านอาหาร “บ้านแก้วเรือนขวัญ” ถือได้ว่าเป็นจุดเริ่มต้นที่สำคัญทำให้ นาย ว. ได้เริ่มก่อร่างสร้างตัว (ชาลินี แก้วคงคา, 2556)

และสิ่งที่ส่งผลให้ตระกูลอ. สามารถมีฐานะร่ำรวยมั่งคั่งก็คือธุรกิจน้ำมัน เนื่องจาก ณ เวลาดังกล่าว องค์กรเชื้อเพลิงสามารถที่จะเปิดสถานีบริการน้ำมันได้เป็นครั้งแรก นาย ว. ได้เล็งเห็นถึงช่องทางในการทำธุรกิจดังกล่าว จึงได้ติดต่อเป็นตัวแทนในการค้าขององค์กรเชื้อเพลิง โดยได้ประกอบเป็นธุรกิจปั้มน้ำมันตรา “สามทหาร” ก่อนมาต่อยอดกลายเป็นธุรกิจปั้มน้ำมันของตนเอง โดยเปิดเป็นธุรกิจสถานีบริการน้ำมัน โดยใช้ชื่อว่าปั้มน้ำมันตรา “เอ็มพี” ธุรกิจของ นาย ว. สามารถสร้างผลประกอบการได้เป็นอย่างดีนั้นเนื่องจากธุรกิจสถานีบริการน้ำมันของ นาย ว. สามารถที่จะนำเข้าน้ำมันในราคาต่ำจากประเทศจีนได้ (ชาลินี แก้วคงคา, 2556)

## โครงสร้างอำนาจท้องถิ่นของชนชั้นนำท้องถิ่นในพื้นที่ ตำบลปากน้ำ อำเภอเมือง จังหวัดสมุทรปราการ

### 1. โครงสร้างอำนาจท้องถิ่นของชนชั้นนำท้องถิ่นในยุคของนาย ว.

จากการประสบความสำเร็จในการประกอบธุรกิจน้ำมัน ทำให้ชื่อของเสียงนาย ว. ได้เป็นที่รู้จักในสังคม อีกทั้งยังมีฐานะร่ำรวย อันเป็นปัจจัยสำคัญต่อการก้าวเข้าสู่เวทีทางการเมือง กระทั่ง นาย ว. ได้รู้จักกับ นาย ส.พ. ผู้เป็นอดีต โฆษกรัฐบาลสมัย จอมพล ป.พิบูลสงคราม ผู้ที่เปรียบเสมือนครูทางการเมืองคนแรกของนาย ว. โดยนาย ส.พ. ก็ได้สนับสนุนให้นาย ว. ลงรับสมัครเลือกตั้งสมาชิกสภาผู้แทนราษฎร โดยนาย ว. ตัดสินใจลงรับสมัครเลือกตั้งสมาชิกสภาผู้แทนราษฎร ในปี พ.ศ. 2518 และได้รับการเลือกตั้งเป็นสมาชิกสภาผู้แทนราษฎร ของจังหวัดสมุทรปราการ (ชาลินี แก้วคงคา, 2556)

ในการได้มาซึ่งอำนาจของกลุ่มโครงสร้างอำนาจต่าง ๆ ทูทางเศรษฐกิจ มีความจำเป็น เราไม่อาจปฏิเสธได้ว่าในการเข้าสู่ตำแหน่งของนักการเมือง จำเป็นต้องมีทุนทางเศรษฐกิจ เพราะในการดำเนินกิจกรรมทางการเมือง มีต้นทุนที่เป็นภาระค่าใช้จ่าย เช่นค่าใช้จ่ายในการลงสมัครรับเลือกตั้ง ค่าใช้จ่ายในการหาเสียงเลือกตั้ง และยักรวมถึงค่าภาษีสังคมระหว่างการดำรงตำแหน่งเช่น งานสวดพระอภิธรรม งานฌาปนกิจ งานอุปสมบท งานมงคลสมรส ที่เป็นธรรมเนียมของสังคมไทย ที่ต้องใส่ซองมอบเงินทองให้แก่ทางเจ้าภาพผู้จัดงาน เพราะฉะนั้นการที่บุคคลใดบุคคลหนึ่งจะก้าวเข้ามาสู่เวทีทางการเมืองนั้นจะต้องมีฐานะทางการเงินพอสมควร หรือมีกลุ่มพรรคการเมืองคอยสนับสนุน

“เมื่อพูดถึงเรื่องเงินมีความสำคัญเป็นอย่างมาก เพราะในทุกวันนี้ ในเกมทางการเมือง เงินถือเป็นปัจจัยที่ขับเคลื่อนในทุก ๆ อย่าง บางคนมีความสามารถ มีความรู้แต่มาลงเลือกตั้งแต่กลับไม่ชนะหรือ ชนะแต่อยู่ได้สมัยเดียว เป็นเพราะในตัวระบบของการเลือกตั้งนั้น การแข่งขันสูง มีต้นทุนในการหาเสียง มีภาษีทางสังคม งานทางสังคมที่ต้องจ่ายทั้งงานบวช งานแต่ง งานศพ ที่มากกว่าเงินเดือนที่ได้รับ งานทางการเมืองจึงเป็นงานที่ไม่สามารถเลี้ยงชีพได้ด้วยตัวเอง กลุ่มคนที่ไม่มีเงิน เลยไม่มาเล่นการเมือง หรือลงเล่นแต่จะต้องมีบ้าน มีกลุ่ม หรือ มีพรรคอยู่ เรียกได้ว่าเงิน เป็นคุณสมบัติที่ไม่เป็นทางการเมืองของนักการเมือง “ (นาย ส.ต. นามสมมติ, สัมภาษณ์, 12 สิงหาคม 2565)

“ในการหาเสียงของทุกพรรคการเมือง มักจะต้องพึ่งพากลุ่มคนมาใช้ในการขบวนการหาเสียง ที่ต้องจ้างเขามาเดินหาเสียง เพราะอยู่ดี ๆ เขาคงไม่มาเดินให้ฟรี ๆ อยู่แล้ว ซึ่งถือว่าเงินเป็นปัจจัยสำคัญ ถ้าหากเราไม่มีเงินเราก็อาจขาดแรงสนับสนุนได้เหมือนกัน อย่างคนที่ไม่มีเงินมาลงสมัคร ส.ท. แล้วเขาไม่มีเงินที่จะจ้างคนมาเดินหาเสียงหรือทำป้ายประชาสัมพันธ์ของตนเอง ก็จะขาดแรงสนับสนุนไปเลย” (นาย ส.ก. นามสมมติ, สัมภาษณ์, 26 สิงหาคม 2565)

หลังจากที่นาย ว. ได้รับการเลือกตั้งเป็นสมาชิกสภาผู้แทนราษฎร นาย ว. ได้ผลักดันโครงการต่าง ๆ โดยเฉพาะในด้านโครงสร้างพื้นฐานของจังหวัด อีกทั้งนาย ว. ยังมีลักษณะการทำงานที่ใกล้ชิดกับประชาชน ได้เข้าร่วมงานพิธีกรรมทางสังคมเช่น งานสวดพระอภิธรรม งานฌาปนกิจ งานอุปสมบท งานมงคลสมรส และมักช่วยเหลือ หรือให้การสนับสนุนในเรื่องต่าง ๆ จนเกิดเป็นความสัมพันธ์เชิงอุปถัมภ์ระหว่างนาย ว. กับประชาชนในพื้นที่ ส่งผลให้นาย ว. และเครือข่ายตระกูล. ได้รับการเลือกตั้งเข้ามาดำรงตำแหน่งเป็นสมาชิกสภาผู้แทนราษฎรจังหวัดสมุทรปราการ อันเป็นการสถาปนาโครงสร้างอำนาจท้องถิ่นของชนชั้นนำท้องถิ่นตระกูล. ในยุคของนาย ว.



“หลังจากที่ท่าน ว. ได้มาเล่นการเมืองทำให้ท่าน ว. ได้รู้จักพบเจอคนมากมายและใกล้ชิดกันในหลาย ๆ ระดับ อีกทั้งการที่ท่าน ว. ได้เป็น ส.ส. ถึงหลายสมัยก็ได้มีโครงการหลายโครงการที่ท่านได้มาพัฒนาผลักดันจังหวัดสมุทรปราการ ทำทุกอย่างที่ประชาชนเดือดร้อนและต้องการให้แก้ไข อย่างเช่นถนนหนทางต่าง ๆ ที่ในสมัยดังกล่าวยังไม่ดีเท่าปัจจุบัน บ้างที่ยังไม่มีถนนผ่าน หรือยังเป็นทางลูกรัง และรวมถึงไฟฟ้าและน้ำประปา ให้ได้ทั่วถึงทั้งจังหวัดสมุทรปราการ ที่ทำให้จังหวัดสมุทรปราการ มีการปรับปรุงเปลี่ยนแปลงได้ขึ้นมากพอควร ซึ่งเรียกได้ว่านาย ว. ทำมากกว่าคนอื่น แต่ท่านไม่เคยไปพูด ไม่มีการโฆษณา ขาดการประชาสัมพันธ์” (นาย อ. นามสมมติ, สัมภาษณ์, 25 สิงหาคม 2565)

อีกทั้งในการดำเนินการต่าง ๆ ของนาย ว. ได้มีมือขวาที่ให้คำปรึกษาและคำชี้แนะนั่นก็คือ นาย ม. ซึ่งนาย ม. มีศักดิ์เป็นลูกชายของนาย ส.พ. โดยนาย ม. กับนาย ว. มีความสนิทสนมใกล้ชิดเป็นอย่างมาก และยังสามารถกล่าวได้ว่านาย ม. คือผู้อยู่เบื้องหลังความสำเร็จของนาย ว. และตระกูลอ. ในการครอบครองพื้นที่ ตลอดจนการก่อรูปโครงสร้างอำนาจในจังหวัดสมุทรปราการ อีกทั้งนาย ว. ยังได้ผลักดันให้การสนับสนุนให้กับสมาชิกตระกูลอ. และกลุ่มเครือข่ายของนาย ว. ให้มาดำรงตำแหน่งทางการเมือง ดังนี้

1. นาย ม. (คนสนิทนาย ว.) สมาชิกสภาผู้แทนราษฎร 4 สมัย พ.ศ. 2535 - 2543

2. นาย ส. (น้องชายนาย ว.) สมาชิกสภาผู้แทนราษฎร 5 สมัย พ.ศ. 2531- 2543

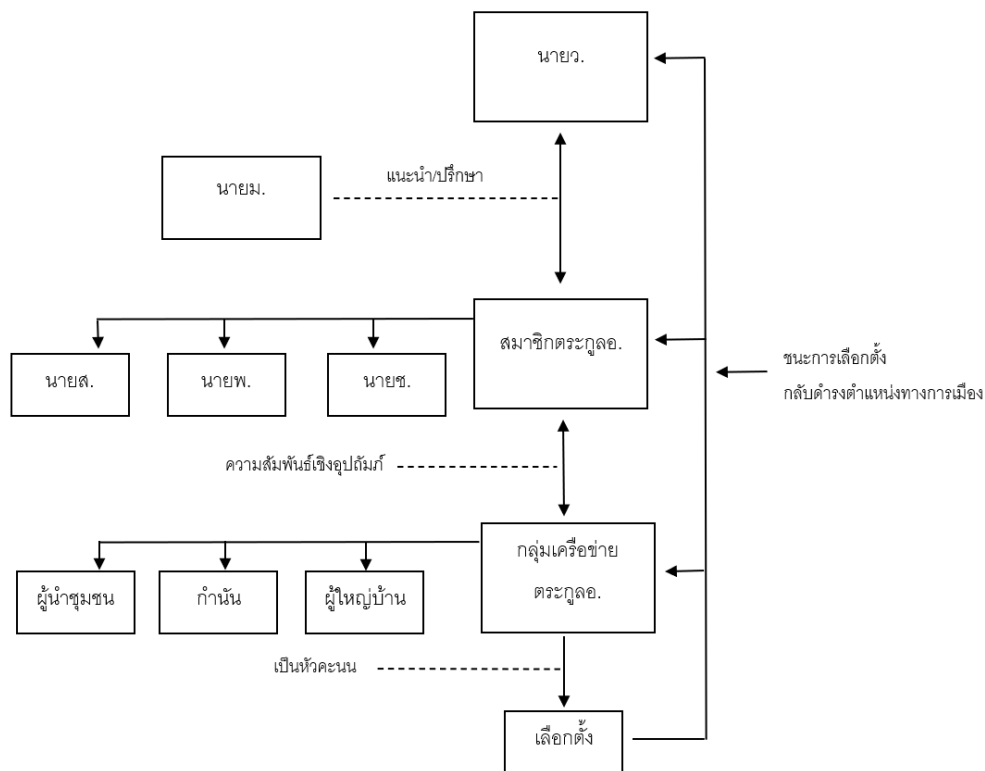
รัฐมนตรีช่วยว่าการกระทรวงพาณิชย์ พ.ศ. 2538 - 2539 นายกองกิจการบริหารส่วนจังหวัดสมุทรปราการ พ.ศ. 2548 - 2550

3. นาย พ. (ลูกชายนาย ว.) สมาชิกสภาผู้แทนราษฎร พ.ศ.2539 - 2543

4. นาย ช. (ลูกชายนาย ว.) นายกเทศมนตรีนครสมุทรปราการ พ.ศ.2542 - 2546

เหตุการณ์ที่ทำให้ นาย ว. สามารถก้าวขึ้นไปมีบทบาทสำคัญในการเมืองระดับประเทศจนได้รับตำแหน่งในรัฐบาล ก็คือเหตุการณ์ที่ นาย ว. โหวตสวนมติพรรคเลือก นายชวน หลีกภัย เป็นนายกรัฐมนตรี โดยเหตุการณ์ดังกล่าวเกิดขึ้น หลังการลาออกจากตำแหน่งนายกรัฐมนตรีของ พล.อ.ชวลิต ยงใจยุทธ ช่วงปลายปี พ.ศ. 2540 ในขณะที่พรรคร่วมรัฐบาลเดิมมีมติ จะสนับสนุนให้ พล.อ.ชาติชาย ชุณหะวัณ หัวหน้าพรรคชาติพัฒนา ขึ้นดำรงตำแหน่งนายกรัฐมนตรีแทน ด้วยเสียงของพรรคร่วมรัฐบาลรวม 197 เสียง แต่ในขณะที่พรรคฝ่ายค้านเดิม นำโดย พรรคประชาธิปัตย์ ต้องการสนับสนุน นายชวน หลีกภัย รวมได้ 196 เสียง ซึ่งน้อยกว่าฝ่ายพรรคร่วมรัฐบาลเดิม อยู่เพียง 1 เสียง พล.ต.สนั่น ขจรประศาสน์ เลขานุการพรรคประชาธิปัตย์ในขณะนั้น จึงได้ชักชวน ส.ส.พรรคประชาธิปัตย์ กลุ่มของนาย ว. จำนวน 13 คนเข้ามาสนับสนุน รวมได้เป็น 209 เสียง และทำให้ฝ่ายพรรคร่วมรัฐบาลเดิม เหลือเพียง 184 เสียง นายชวน หลีกภัย จึงได้ขึ้นเป็นนายกรัฐมนตรี

จากการสนับสนุนนายชวน หลีกภัยเป็นนายกรัฐมนตรี เป็นผลให้นาย ว. ได้รับการจัดสรรให้ขึ้นมาดำรงตำแหน่ง รัฐมนตรีช่วยว่าการกระทรวงมหาดไทย ซึ่งเป็นตำแหน่งรัฐมนตรีที่สำคัญ มีอำนาจในการส่งเสริมฐานอำนาจทางการเมือง และฐานอำนาจทางเศรษฐกิจของตระกูล.



ภาพที่ 2 โครงสร้างอำนาจท้องถิ่นของชนชั้นนำท้องถิ่นตระกูล. ของนาย ว.

โดยสรุปจากภาพที่ 2 โครงสร้างอำนาจท้องถิ่นของชนชั้นนำท้องถิ่นตระกูล. ในยุคของนาย ว. โดยนาย ว. มีอำนาจสูงสุดทำหน้าที่ในการควบคุมสั่งการ มีนาย ม. เป็นมือขวาเป็นผู้ให้คำปรึกษาต่าง ๆ วางกลยุทธ์ในการหาเสียงและกำหนดนโยบายและแนวทางทางการเมืองของตระกูล. อีกทั้งนาย ว. ยังได้สนับสนุนให้พี่น้องตระกูล. ให้เข้ามาดำรงตำแหน่งทางการเมืองในพื้นที่ต่าง ๆ ในจังหวัดสมุทรปราการ เสมือนการ “เป็นหูเป็นตา” ให้กับนาย ว. ในส่วนของการหาเสียงผู้ที่เป็นเครือข่าย หรือเป็นหัวคะแนนให้กับตระกูล. คือบรรดาประชาชนที่ได้รับการช่วยเหลือการอุปถัมภ์จากนาย ว. หรือกลุ่มสมาชิกตระกูล. ทำให้กลายเป็นส่วนหนึ่งของพรรคพวกของเครือข่ายตระกูล. ในท้ายที่สุด และเมื่อมีการเลือกตั้งที่นาย ว. หรือกลุ่มตระกูล. ได้ลงรับสมัครเลือกตั้งกลุ่มคนเหล่านี้ก็จะเข้าช่วยเหลือ ในการหาเสียงให้กับตระกูล. รวมทั้งการเป็นหัวคะแนนชักชวนประชาชนให้มาเลือกให้กับนาย ว. และตระกูล.

จนกระทั่งเกิดจุดเปลี่ยนทางการเมืองที่ส่งผลกระทบต่อตระกูลอ. ในช่วงการเลือกสมาชิกสภาผู้แทนราษฎรปี พ.ศ. 2544 ช่วงเวลาดังกล่าวเป็นช่วงเวลาที่มีการเข้ามาของกลุ่มแข่งทางการเมือง กลุ่มสำคัญของตระกูลอ. ซึ่งก็คือกลุ่มพรรคไทยรักไทย โดยการเข้ามาของกลุ่มพรรคไทยรักไทย ได้สร้างกระแสทางการเมืองทำให้ประชาชนแบ่งแยกความคิดทางการเมืองเป็นสองแนวคิดที่มีความแตกต่างและแตกแยกกัน โดยทางตระกูลอ. นั้นมีความคิดทางการเมืองไปในทางอนุรักษนิยม แต่ในส่วนของกลุ่มพรรคไทยรักไทยนั้น จะมีความคิดไปทางเสรีนิยม ณ เวลาดังกล่าวกระแสสังคมส่วนใหญ่ไปในทิศทางของพรรคไทยรักไทย อีกทั้งจังหวัดสมุทรปราการ ช่วงในปี พ.ศ. 2540 มีการไหลเข้าของประชากรเป็นจำนวนมาก จากการขยายตัวทางเศรษฐกิจของจังหวัดสมุทรปราการ ซึ่งกลุ่มประชากรเหล่านี้เป็นกลุ่มประชากรที่เป็นชนชั้นกลาง ที่เป็นคนรุ่นใหม่ที่สามารถพึ่งพาตนเองได้ และไม่นิยมใช้เส้นสายคอนเนกชัน และจากการไหลเข้าของประชากรดังกล่าว ก่อให้เกิดปัญหาตามมาเช่น การรองรับโครงสร้างพื้นฐานและ การบริการสาธารณะ ที่มีไม่เพียงพอความต้องการ สะสมเป็นปัญหาที่ฝ่ายตรงข้ามนำมาโจมตีตระกูลอ.

“อันดับแรกเป็นเพราะนโยบายทางการเมืองที่ไม่ตรงกัน ระหว่างประชาชน กับนักการเมือง อย่างการเกิดขึ้นของกลุ่มพรรคสีแดง ที่เป็นคนรุ่นใหม่มีแนวทางอุดมการณ์ ในลักษณะฝ่ายก้าวหน้า แต่ของกลุ่มเราจะมุ่งเน้นที่อุดมการณ์อนุรักษนิยม ชาติ ศาสนา พระมหากษัตริย์” (นาย อ. นามสมมติ, สัมภาษณ์, 18 สิงหาคม 2565)

“เรื่องของประชากร ในช่วงปี พ.ศ. 2530-2540 เศรษฐกิจของประเทศไทยเป็นช่วงเวลาที่เพิ่มขึ้น ส่งผลให้เศรษฐกิจขยายตัว ให้มีการเกิดการก่อตั้งนิคมอุตสาหกรรม ขึ้นมาเป็นจำนวนมาก ทำให้เกิดการเคลื่อนย้ายของคนต่างจังหวัดมายัง จังหวัดสมุทรปราการ เป็นจำนวนมาก มีทั้งคนที่ย้ายทะเบียนบ้านมายังจังหวัดสมุทรปราการ และคนที่ไม่ได้ย้ายทะเบียนบ้าน (ประชากรแฝง) เกิดเป็นความหลากหลายและมีความซับซ้อนสูง ซึ่งนำไปสู่ปัญหาต่าง ๆ เช่น ความสามารถในการรองรับของบริการสาธารณะ ไม่ว่าจะเป็น โรงเรียน โรงพยาบาล เทศบาล การจราจรและ ความปลอดภัย อีกทั้งประชากรเหล่านี้ อาจจะมีความคิดและอุดมการณ์ที่มาจากที่อื่น เมื่อย้ายมายังจังหวัดสมุทรปราการ ก็ยังคงมีความคิดแบบเดิมไม่ได้มาเลือกเรา” (นาย อ. นามสมมติ, สัมภาษณ์, 18 สิงหาคม 2565)

“เช่นปัญหาการก่อสร้างถนนแพรกษาที่ยังสร้างไม่เสร็จ ที่ตัวปัญหาเกิดจากตัวเทศบาลเจ้าของพื้นที่ บริเวณตำบลบางปู ไม่ได้มีการสำรวจถนนก่อนที่จะต้องดำเนินการย้ายสายไฟ หรือท่อน้ำอะไรบ้างก่อนที่จะดำเนินการขยายทางหรือซ่อมถนน ซึ่งทำให้เวลาทำถนนเสร็จแล้ว หน่วยงานอื่น ๆ ก็จะต้องเข้ามาขุดถนนย้ายท่อ ย้ายสายไฟ พอขุดเสร็จถนนก็พังอบจ.ทางหลวงก็ต้องมาซ่อม พอซ่อมเสร็จอีกหน่วยงานหนึ่งก็มาขุดถนนย้ายท่อ

อีก วนเป็นปัญหาซ้ำซาก ที่สืบทอดกันของแต่ละหน่วยงานกันมาตลอดช่วง 20 ปี ที่ผ่านมา แต่ประชาชนกลับมาโทษ อบจ. โทษตระกูลอ. ว่าทุจริต” (นาย ส.ต. นามสมมติ, สัมภาษณ์, 12 สิงหาคม 2565)

รวมถึงสื่อสังคมออนไลน์ ก็นับว่าเป็นปัจจัยที่สำคัญต่อความนิยมของประชาชนต่อกลุ่มนักการเมือง เนื่องจากในสื่อสังคมออนไลน์นั้นการโพสต์หรือการแสดงความคิดเห็นต่าง ๆ สามารถกระทำได้อย่างรวดเร็ว ถ้าเป็นด้านบวกก็จะสามารถสร้างชื่อเสียงให้กับตนเองอย่างรวดเร็ว แต่หากเป็นด้านลบก็สามารถทำลายชื่อเสียงได้เช่นเดียวกัน สื่อสังคมออนไลน์ จึงถือเป็นเครื่องมือที่เป็นดาบสองคม แต่กลับกลายเป็นว่าทางตระกูลอ. ยังไม่สามารถยับยั้งสื่อสังคมออนไลน์ มาปรับใช้เป็นเครื่องมือให้กับตนเองได้ เพราะกลุ่มเครือข่ายของตระกูลอ. นั้นนิยมใช้การพบเจอต่อหน้า ทำให้การสื่อสารต่าง ๆ กระทำได้อย่างล่าช้า

“ทุกอย่างจะแพ้จะชนะขึ้นอยู่กับระบบไอที โซเชียล เพราะทุกวันที่ทุกคนเข้าถึงสื่อแต่ไม่ก็วินาทีข่าวก็ไปยังทั่วประเทศหรือทั่วโลก ซึ่งหากเราพลาดพลั้งไปหรือทำไม่ถูกต้องสื่อเดี๋ยวนี้มันเร็วมาก ซึ่งถ้าถามว่าเงินจะซื้อความถูกต้องนั้น ก็คงซื้อได้ยากได้ เพราะฉะนั้น ความสำคัญของทุนนั้นอาจจะเป็นรองเรื่องของภาพลักษณ์ แต่ที่ทุนก็ไม่เชิงไม่สำคัญแต่ต้องเป็นในลักษณะที่ควบคู่กันไป” (นาย อ. นามสมมติ, สัมภาษณ์, 18 สิงหาคม 2565)

“ปัจจัยที่ทำให้คะแนนลดลง อาจจะเป็นที่ถูกทิ่มมากกว่าที่ทำให้เสีย ที่เป็นในลักษณะปลาน้ำตัวเดียวเหมีนไปทั้งห้องทั้ง และรวมถึงถึงกระแสน้ำต่าง ๆ ที่มีมีการขึ้นมาจากกลุ่มฝ่ายตรงข้าม เช่นเรื่องการทุจริต คลองด่าน ที่เป็นแฉลบของตระกูลอ.” (นาย ส.ก. นามสมมติ, สัมภาษณ์, 26 สิงหาคม 2565)

“คู่แข่งที่ มีการนำเสนอทางคำพูดการสื่อสาร นโยบาย ที่คิดว่าสามารถที่จะตอบโจทย์ คนหลาย ๆ กลุ่มได้มากกว่า ซึ่งแตกต่างจากฐานเสียงเราที่เน้นการบอกปากต่อปากกับคนในพื้นที่ ใช้ความใกล้ชิด ที่อาจจะดำเนินการได้ช้ากว่า ซึ่งฝ่ายตรงข้ามจะเป็นกลุ่มคนที่อยู่นอกพื้นที่ ที่อพยพเข้ามาบุคคลเหล่านี้ยังไม่คุ้นชินกับพื้นที่ และอยู่ในพื้นที่ได้ไม่นาน ทำให้เขาเหล่านั้นยังไม่รู้ถึงผลงานของตระกูลอ. และสิ่งที่ท่าน ว. ท่าน ช. ได้พัฒนามา อีกทั้งยังมีการทุจริตในการเลือกตั้ง ที่มีการซื้อสิทธิขายเสียง จนทำให้ผู้สมัครจากตระกูลอ. ได้รับความพ่ายแพ้” (นาง ว.ป. นามสมมติ, สัมภาษณ์, 25 สิงหาคม 2565)

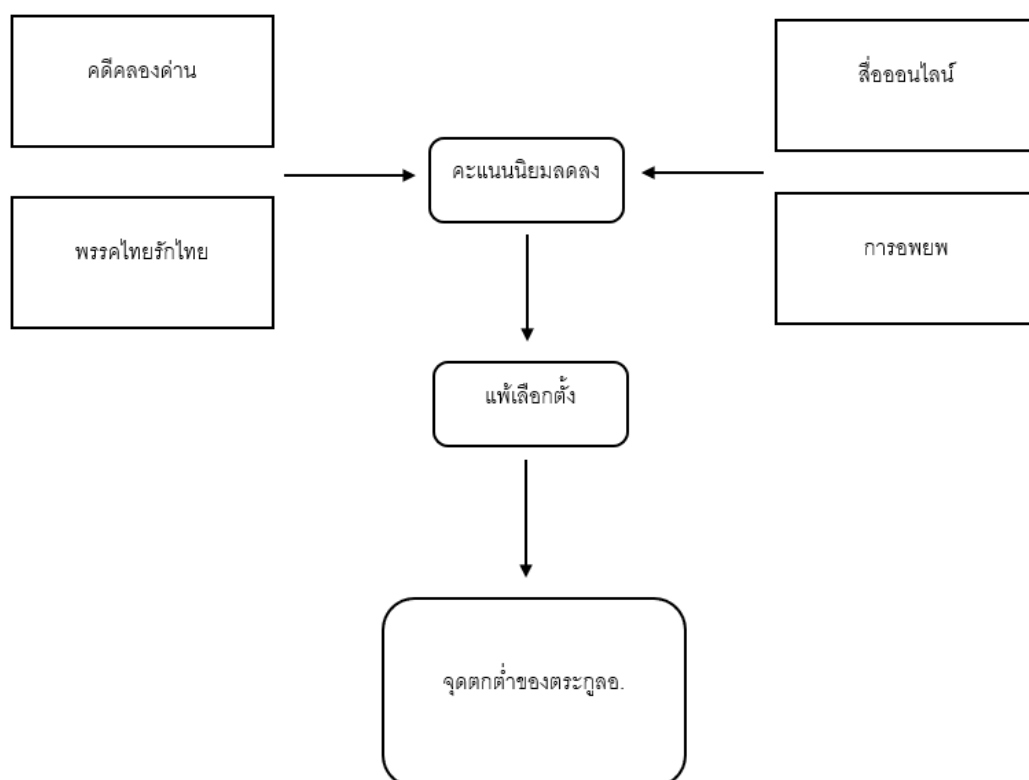
อีกทั้งจากการที่พรรคไทยรักไทย ได้จัดตั้งรัฐบาลส่งผลให้คู่แข่งทางการเมืองของตระกูลอ. ได้รับการสนับสนุนอย่างเต็มที่จากรัฐบาลพรรคไทยรักไทย จากปัจจัยดังกล่าวส่งผลให้นาย ว.

และเครือข่ายตระกูล. ไม่ได้รับเลือกเป็นสมาชิกสภาผู้แทนราษฎร ซึ่งทำให้โครงสร้างอำนาจทางการเมืองของตระกูล. พบเจอกับอุปสรรค

“แต่ในการประสานงานต่าง ๆ ของนักการเมืองนั้นถ้าหากเราอยู่ในกลุ่มในพรรคเดียวกันก็จะประสานความร่วมมือกันได้ง่าย แต่หากเป็นการประสานงานที่ต่างกลุ่มต่างพรรคการเมืองกัน การประสานงานดังกล่าวก็จะไม่เกิดขึ้น อย่างช่วงที่เราแพ้เลือกตั้งไปตั้งแต่ปี 44 เราขาดความร่วมมือ โคนแก๊ง กับหลาย ๆ ภาคส่วนโดยเฉพาะ ส.ส. ที่มาจากพรรคการเมืองฝ่ายตรงข้าม แต่เราก็ไม่ย่อท้อทำงานดูแลประชาชน จนพิสูจน์ตัวเองได้และกลับมาชนะการเลือกตั้ง สมาชิกสภาผู้แทนราษฎรได้อีกครั้งในปี 2562” (นาย อ. นาม สมมติ, สัมภาษณ์, 18 สิงหาคม 2565)

และจุดที่เป็นการสิ้นสุดอำนาจในยุคของนาย. คือคดีคลองด่าน ซึ่งเป็นคดีที่เกิดจากการก่อสร้างโรงบำบัดน้ำเสีย บริเวณ ตำบลคลองด่าน จังหวัดสมุทรปราการ ซึ่งศาลฎีกาแผนกคดีอาญาของผู้ดำรงตำแหน่งทางการเมือง ได้พิพากษาเมื่อวันที่ 18 สิงหาคม 2551 ให้นาย ว. มีความผิดต้องโทษจำคุก 10 ปี ในฐานะความผิดเป็นเจ้าพนักงานใช้อำนาจหน้าที่โดยมิชอบ ข่มขู่ หรือชักจูงให้ผู้อื่นออกโฉนดที่ดินบ่อบำบัดน้ำเสียคลองด่านจำนวน 1900 ไร่ อันเป็นผลให้นาย ว. ต้องหลบหนีคดีไปต่างประเทศ อันเป็นจุดสิ้นสุดเส้นทางการเมืองของนาย ว. และเป็นที่เชื่อกันว่าการที่นาย ว. ถูกดำเนินคดีเนื่องจากถูกกดดันแก๊งทางการเมืองเพราะ ในช่วงก่อนเลือกตั้ง พรรคไทยรักไทยต้องการรวบรวมพรรคของนาย ว. ให้มารวมกับกลุ่มพรรคไทยรักไทย ซึ่งในขณะนั้น นาย ว. ไม่ยอมเข้าร่วมกับพรรคไทยรักไทย อันเป็นผลที่นำมาสู่การถูกกดดันแก๊งทางการเมืองดังกล่าว (ชาลินี แก้วคงคา, 2556)





ภาพที่ 3 ปัจจัยที่ส่งผลกระทบต่อคะแนนนิยมของตระกูล.

กล่าวโดยสรุป จากภาพที่ 3 ปัจจัยที่ส่งผลกระทบต่อคะแนนนิยมของตระกูล. มีดังนี้

1. เรื่องคดีทุจริตคลองด่าน ซึ่งเป็นข่าวดังในระดับประเทศ เมื่อมีชื่อของนาย ว. เข้ามาเกี่ยวข้องและถูกศาลตัดสินจำคุก อันเป็นทำลายชื่อเสียงให้กับนาย ว. เป็นอย่างมาก
2. การเข้ามาของกลุ่มพรรคไทยรักไทย ทำให้สังคมไทยแบ่งแยกออกไป 2 แนวคิดทางการเมือง ซึ่งกระแสสังคมส่วนใหญ่จะไปในทางกลุ่มพรรคไทยรักไทย มากกว่านายว.
3. การอพยพย้ายเข้ามาของประชากร จากการขยายตัวทางเศรษฐกิจของจังหวัดสมุทรปราการ ทำให้ประชากรในจังหวัดสมุทรปราการมีมากขึ้น อีกทั้งกลุ่มที่ย้ายเข้ามาดังกล่าวเป็นกลุ่มประชากรที่เป็นชนชั้นกลาง เป็นคนรุ่นใหม่ที่สามารถพึ่งพาได้ด้วยตนเองไม่จำเป็นต้องพึ่งพาศูนย์ครอบครัวอื่น และไม่นิยมใช้เส้นสายคอนเนกชั่น
4. สื่อออนไลน์ ซึ่งเป็นเทคโนโลยีสมัยใหม่ การติดต่อสื่อสารต่าง ๆ การแพร่กระจายข่าวสามารถกระทำได้อย่างรวดเร็ว ซึ่งกลุ่มเครือข่ายตระกูล. ยังไม่สามารถยับยั้งสื่อสังคมออนไลน์ มาปรับใช้เป็นเครื่องมือให้กับตนเองได้

จากทั้ง 4 ปัจจัยข้างต้นเป็นผลให้คะแนนเสียงคะแนนนิยมของตระกูล. ลดลงอันเป็นผลไปสู่การแพ้การเลือกตั้งสมาชิกสภาผู้แทนราษฎร และนำไปสู่จุดตกต่ำของตระกูล. ในที่สุด

## 2. โครงสร้างอำนาจท้องถิ่นของชนชั้นนำท้องถิ่นในยุคของนายช.

ถึงแม้ว่าในการเลือกตั้งสมาชิกสภาผู้แทนราษฎรในปี พ.ศ. 2544 กลุ่มตระกูลอ. จะพ่ายแพ้ แต่ในสนามการเมืองท้องถิ่นในเขต ตำบลปากน้ำ อำเภอเมือง จังหวัดสมุทรปราการ ในเลือกตั้งระดับเทศบาล ตระกูลอ. สามารถรักษาไว้ได้อย่างเหนียวแน่น อันเป็นผลมาจากการเข้ามาของทายาทตระกูลอ. รุ่นที่ 2 อย่างนาย ช. โดยนาย ช. ได้ก้าวเข้าสู่การเมืองครั้งแรกในช่วงการเลือกตั้งระดับเทศบาลปี พ.ศ. 2542 ในตำแหน่งนายกเทศมนตรีนครสมุทรปราการ และได้รับชัยชนะในการเลือกตั้ง ซึ่งลักษณะการทำงานของนาย ช. คล้ายคลึงกับนาย ว. กล่าวคือมีลักษณะการทำงานที่ใกล้ชิดกับประชาชน ได้เข้าร่วมงานพิธีกรรมทางสังคมเช่น งานสวดพระอภิธรรม งานฌาปนกิจงานอุปสมบท งานมงคลสมรส และมักช่วยเหลือ หรือให้การสนับสนุนประชาชนในเรื่องต่าง ๆ แต่ นาย ช. ได้มีการพัฒนาโครงสร้างทางการเมืองของตระกูลอ. โดยได้ก่อตั้งกลุ่มเครือข่ายทางการเมืองภายใต้ชื่อ “กลุ่มสมุทรปราการก้าวหน้า” ที่เป็นตัวกลางในการประสานการแก้ไขปัญหาและความร่วมมือในการพัฒนาจังหวัดสมุทรปราการ

“ในการทำงานที่เป็นในลักษณะพูดจริงทำจริง เวลามีปัญหาอะไร เพียงแต่ไปบอกเขา เขาก็ทำให้ แก้ไขให้ ตามที่เราปรึกษาไว้เสมอในทุกเรื่อง นโยบายที่ใช้ในการหาเสียงก็ได้รับการนำไปใช้อย่างจริงจัง” (นาง จ.ห. นามสมมติ, สัมภาษณ์, 26 สิงหาคม 2565)

“ในสมัยของท่าน ช. ท่าน ช. ยังมีหน้าที่ใกล้ชิดกับประชาชนมากกว่าท่าน ว. ท่านจะไม่หายไปไหน อยู่ในพื้นที่ตลอด อีกทั้งในการบริหารงานของกลุ่มเครือข่ายตระกูลอ. ก็ได้มีผลงานที่เกิดขึ้นจริง ได้ทำจริงตามนโยบายที่วางเอาไว้ในการหาเสียงต่าง ๆ” (นาง อ.พ. นามสมมติ, สัมภาษณ์, 25 สิงหาคม 2565)

“ในช่วงโควิด-19 ที่ผ่านมาท่านช. ได้จัดทำชุด ถุงยังชีพ แจกจ่ายให้กับประชาชนที่ได้รับ ความเดือนร้อนจากสถานการณ์ โควิด-19 ทั่วจังหวัดสมุทรปราการ ที่ได้ใช้งบส่วนตัวไป กว่า 50 ล้านบาท ซึ่งถือได้ว่าท่าน ช. ได้เข้าถึงทุกความเดือดร้อน ทุกห่อหมกหญ้า ได้อย่างแท้จริง หากเขาไม่วางก็จะต้องมีคนของเขา (สมุทรปราการก้าวหน้า) ได้เข้าไปดูแลแก้ไขปัญหาได้อย่างทันที่” (นาย ส.ต. นามสมมติ, สัมภาษณ์, 12 สิงหาคม 2565)

โดยกลุ่มสมุทรปราการก้าวหน้า นั้น มีสมาชิกส่วนใหญ่เป็นผู้นำท้องถิ่น ผู้นำชุมชน ส.ท. ซึ่งกลุ่มผู้นำท้องถิ่น ผู้นำชุมชน ส.ท. มีความสำคัญต่อการดูแลประชาชนเป็นอย่างมาก เพราะ นักการเมืองท้องถิ่นมีความใกล้ชิดกับประชาชน ซึ่งสามารถรับรู้ถึงความต้องการของประชาชน หรือความเดือดร้อนของประชาชนได้อย่างรวดเร็ว ร่วมประสานงานระหว่างประชาชนกับภาคส่วนต่าง ๆ ในการแก้ไขปัญหาดังกล่าว ภายใต้การทำงานของกลุ่มสมุทรปราการก้าวหน้า ซึ่งปัจจุบัน กลุ่มดังกล่าวได้ขยายตัวครอบคลุมไปทั่วทั้งจังหวัดสมุทรปราการ

“ระบบผู้นำท้องถิ่น ระบบผู้นำชุมชน ระบบส.ท. มีความสำคัญมาก เพราะนักการเมืองท้องถิ่นมีความใกล้ชิดกับประชาชนมากกว่า ส.ส.ซึ่งในการพัฒนาพัฒนาท้องถิ่น จะต้องผ่านระบบของ ส.ท. มาก่อน เพราะเขาจะรู้ว่าประชาชนในพื้นที่ว่าเขาต้องการอะไร การทำประชาพิจารณ์ต่าง ๆ ก็ผ่านมาจากกลุ่มของ ส.ท. ว่าประชาชนเขาอะไร ต้องการงบประมาณในเรื่องไหน เพราะเหตุนี้เองเราจะสามารถอธิบายได้ว่า ผู้นำชุมชน ส.ท. ผู้นำท้องถิ่น มีความสำคัญมากกว่า ส.ส. เช่นการที่ผู้นำชุมชน ส.ท. ไปบอกกับประชาชนว่า ส.ส.ท่านนี้ กลุ่มนี้ ผลักดัน โครงการนี้ ในกรณีที่เกิดขัดก็จะประสานงานอะไร เปรียบเสมือนกระบอกเสียงของนักการเมือง หรือโดยกล่าวคือ หัวคะแนน” (นาย อ. นามสมมติ, สัมภาษณ์, 18 สิงหาคม 2565)

“ตัวผู้นำชุมชน ผู้นำท้องถิ่น ส.ท. คือกลุ่มคนที่ใกล้ชิดกับประชาชนมากที่สุด เวลาที่ประชาชนมีปัญหาอะไร เขาก็จะติดต่อผ่านกลุ่มคนดังกล่าวที่เปรียบเสมือนตัวแทนของกลุ่มอุปถัมภ์ ที่จะอำนวยความสะดวกให้กับประชาชน ในพื้นที่ จนเกิดเป็นความสัมพันธ์เชิงอุปถัมภ์ขึ้น เวลาที่มีเลือกตั้งกลุ่มคนเหล่านี้ก็จะไปบอกกล่าวกับประชาชนที่มีความสัมพันธ์ด้วย ให้มาเลือกกับกลุ่มเรา เป็นการเกื้อหนุนกัน เราช่วยเขา เขามาเลือกเรา ซึ่งเราจะสามารถกล่าวได้ว่ากลุ่มคนเหล่านี้เป็นหัวคะแนน” (นาย ส.ต.นามสมมติ, สัมภาษณ์, 12 สิงหาคม 2565)

ส่วนประชาชนที่ได้รับความช่วยเหลือจากกลุ่มสมุทรปราการก้าวหน้า เมื่อมีการเลือกตั้งประชาชนเหล่านี้มักกลับมาลงคะแนนเสียง ให้สมาชิกของกลุ่มสมุทรปราการก้าวหน้า หรือกลุ่มตระกูล. โดยความสัมพันธ์ดังกล่าวเป็นความสัมพันธ์เชิงอุปถัมภ์ที่เกิดขึ้นระหว่างประชาชน กับตระกูล. เป็นความสัมพันธ์ที่ประชาชนในพื้นที่ หลอมรวมกับระบอบอุปถัมภ์ของตระกูล. ซึ่งเป็นในลักษณะที่ต่างฝ่ายต่างพึ่งพาซึ่งกันและกัน

“คิดว่าเรานั้นไม่ว่าจะอยู่ที่ไหน มักจะเป็นส่วนหนึ่งอำนาจอิทธิพล อำนาจอุปถัมภ์เสมอ เพราะทุก ๆ อย่างมักเชื่อมโยงกัน มีความผูกพันกันไม่ทางใดก็ทางหนึ่ง” (นาย ส.ก. นามสมมติ, สัมภาษณ์, 26 สิงหาคม 2565)

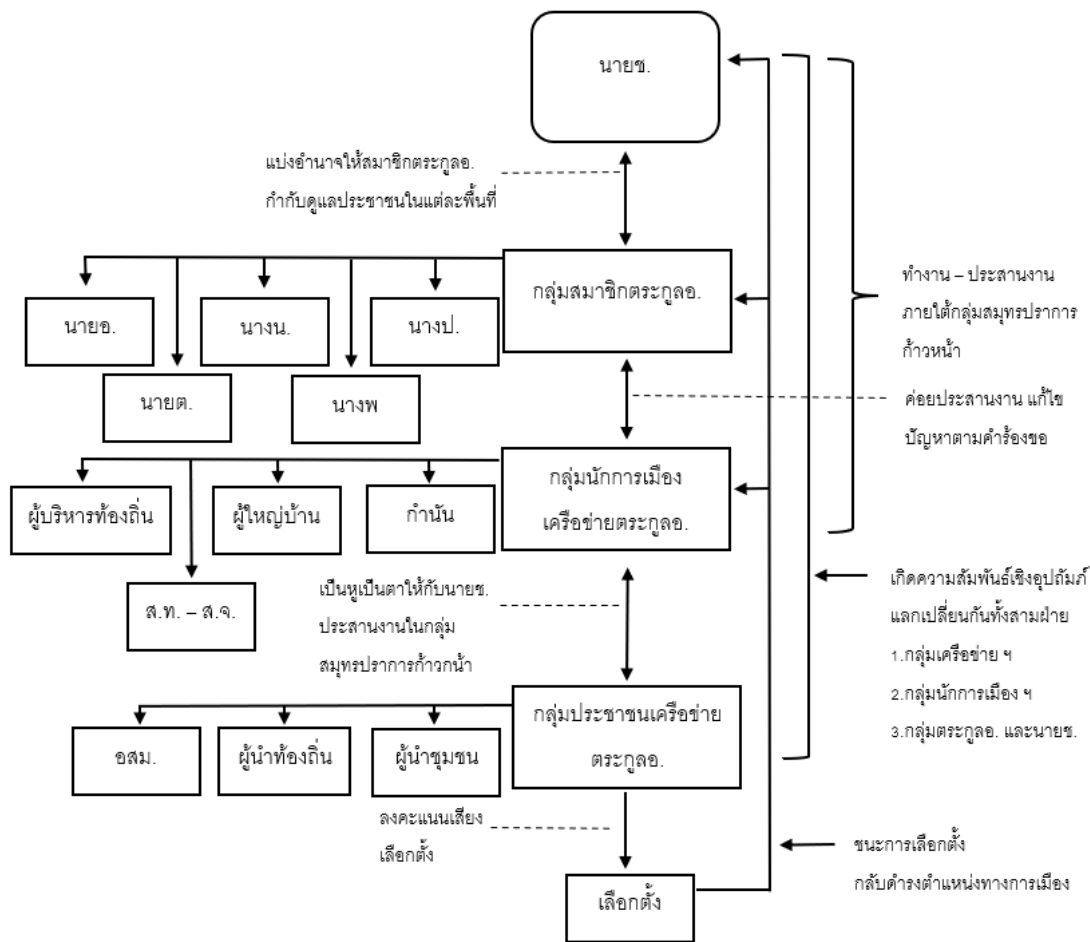
“อำนาจอิทธิพล อำนาจอุปถัมภ์ ในที่นี้เป็นสิ่งที่จะต้องมีในบางครั้ง ในการอำนาจความสะดวกให้กับเรา เพราะในบางครั้งเราอาจจะไม่รู้ช่องการติดต่อ ไม่เข้าใจขั้นตอนต่าง ๆ เราจึงต้องใช้อำนาจอุปถัมภ์ เพื่อให้ได้รับความช่วยเหลือ อย่างเช่นโทรไปหาท่านรอง เขาก็จะบอกเราว่าเราต้องทำอะไร กับปัญหาที่เกิดขึ้น ให้ติดต่อใคร” (นาง อ.พ. นามสมมติ, สัมภาษณ์, 25 สิงหาคม 2565)

“เพราะพื้นที่นี้ เป็นพื้นที่ของตระกูล. ก็ว่าได้ เพราะตระกูล. ได้มีอำนาจทางการเมือง มาตั้งแต่สมัยรุ่นคุณพ่อ (นาย ว.) มายังรุ่นลูก (นาย ช.) ซึ่งกลายเป็นความผูกพันเสีย มากกว่า โดยตระกูล. นั้นมักจะพัฒนาสิ่งต่าง ๆ มาอย่างต่อเนื่อง สร้างสิ่งดี ๆ ให้ปากน้ำ สมุทรปราการ เจริญขึ้นมาอย่างทุกวันนี้” (นาง ว.ป. นามสมมติ, สัมภาษณ์, 25 สิงหาคม 2565)

“เวลาเรามีปัญหาอะไรต่าง ๆ ก็จะสามารถพึ่งพาเขาได้ (ตระกูล.) และนโยบายที่ได้หาเสียงเอาไว้ก็ได้มีการทำจริง เมื่อถึงช่วงเลือกตั้งเราก็จะไปแนะนำแนะนำปากต่อปาก ให้กับคนทั่วไป ในชุมชน ที่มีความสนิทกัน ให้เข้ามาเลือกให้กับกลุ่มตระกูล.” (นาง จ.จ. นามสมมติ, สัมภาษณ์, 27 สิงหาคม 2565)

อีกทั้งนายช. ยังได้ผลักดันให้การสนับสนุนให้กับสมาชิกตระกูล. ให้มาดำรงตำแหน่ง ทหารเมืองต่าง ๆ ดังต่อไปนี้

1. นาง น. นายกองกิจการบริหารส่วนจังหวัดสมุทรปราการ พ.ศ. 2563 – ปัจจุบัน (ภรรยา นาย ช.)
2. นาย อ. สมาชิกสภาผู้แทนราษฎร พ.ศ. 2562 – ปัจจุบัน (ลูกพี่ลูกน้องนาย ช.)
3. นาย ต. สมาชิกสภาผู้แทนราษฎร พ.ศ. 2564 – ปัจจุบัน (สมาชิกสภาผู้แทนราษฎร ระบบบัญชีรายชื่อ หลานชายนาย ช.)
4. นาง ป. นายกเทศมนตรีนครสมุทรปราการ พ.ศ. 2564 - ปัจจุบัน (ภรรยา นาย พ.)
5. นาง พ. สมาชิกสภาองค์การบริหารส่วนจังหวัดสมุทรปราการ พ.ศ. 2563 – ปัจจุบัน (ลูกสาวนาย พ. กับนาง ป.)



ภาพที่ 4 โครงสร้างอำนาจท้องถิ่นของชนชั้นนำท้องถิ่นตระกูล. ของนาย ช.

โดยสรุป ภาพที่ 4 รูปแบบ โครงสร้างอำนาจท้องถิ่นของชนชั้นนำท้องถิ่นในยุคของนาย ช. โครงสร้างอำนาจของนาย ช. มีนาย ช. เป็นแกนนำของตระกูล. มีอำนาจสูงสุดทำหน้าที่ในการควบคุมสั่งการ โดยอาศัยให้สมาชิกตระกูล. ให้ไปดำรงตำแหน่งทางการเมืองต่าง ๆ ในจังหวัดสมุทรปราการ โดยได้รับหน้าที่ในการกำกับดูแล กลุ่มนักรบเมืองในท้องถิ่นและ ประชาชนของแต่ละพื้นที่ ซึ่งกลุ่มนักรบเมืองท้องถิ่นต่าง ๆ เช่น ส.ท. ส.จ. ผู้บริหารท้องถิ่น กำนัน ผู้ใหญ่บ้าน มีหน้าที่ในการ “เป็นหูเป็นตา” ให้กับตระกูล. และประสานงานระหว่างประชาชนกับภาคส่วนต่าง ๆ เพื่อดูแลประชาชนในพื้นที่ และเมื่อประชาชน ได้รับความเดือดร้อน หรือมีความต้องการในสิ่งต่าง ๆ ก็จะร้องขอผ่านกลุ่มสมุทรปราการก้าวหน้า โดยสมาชิกตระกูล. หรือนาย ช. เข้าช่วยเหลือ หรือให้การสนับสนุน ก่อเกิดเป็นความสัมพันธ์ ทำให้ประชาชนดังกล่าวกลายเป็นส่วนหนึ่งของพรรคพวกของเครือข่ายตระกูล. เมื่อมีการเลือกตั้งกลุ่มประชาชนที่ได้รับการช่วยเหลือ โดยกลุ่มสมุทรปราการก้าวหน้า ก็มักตอบแทน โดยการลงคะแนนเสียงเลือกตั้ง ให้กับกลุ่มสมุทรปราการก้าวหน้า เพื่อให้สามารถเข้าดำรงตำแหน่งทางการเมือง และเมื่อนักการเมืองดังกล่าวได้ดำรง



ตำแหน่งทางการเมือง ก็อาศัยการใช้อำนาจทางการเมือง มาช่วยเหลือแก่ประชาชนในเชิงอุปถัมภ์ อันเป็นรูปแบบ โครงสร้างอำนาจท้องถิ่นของชนชั้นนำท้องถิ่น ในตำบลปากน้ำ อำเภอเมือง จังหวัดสมุทรปราการ ในปัจจุบัน

จากการศึกษาของผู้วิจัยพบว่า ภาพรวมโครงสร้างอำนาจท้องถิ่นของตระกูล. มีนาย ว. เป็นศูนย์กลางและ เป็นผู้วางรากฐานให้กับตระกูล. โดยเฉพาะลักษณะการทำงาน ที่ใกล้ชิด คิดค้น ไม่ถือตัว อันเป็นรากฐานที่ตระกูล. ยึดถือ อีกทั้งโครงสร้างอำนาจท้องถิ่นของตระกูล. ตั้งแต่ นาย ว. ได้ใช้การสร้างความสัมพันธ์เชิงอุปถัมภ์กับประชาชน เช่น การช่วยเหลือเรื่องทุกข์ร้อนต่าง ๆ ก่อเกิดเป็นความผูกพันระหว่างประชาชนกับตระกูล. ในเชิงอุปถัมภ์ จนประชาชนหลอมรวมเป็นส่วนหนึ่งกับระบบอุปถัมภ์ ของโครงสร้างอำนาจท้องถิ่นตระกูล. ต่อมา นาย ช. ก็ได้มีการพัฒนา โครงสร้างทางการเมืองของตระกูล. โดยการก่อตั้งกลุ่มสมุทรปราการก้าวหน้า ที่อาศัย ความสัมพันธ์เชิงอุปถัมภ์เช่นเดียวกับนาย ว. แต่นาย ช. ได้อาศัยเครือข่ายกลุ่มนักการเมืองท้องถิ่น เป็นเครื่องมือในการดูแลประชาชน เพื่อให้สามารถดูแลประชาชนได้ทั่วถึงและมากขึ้นกว่านาย ว. รวมถึงสะท้อนให้เห็นถึงความสามารถในการปรับตัวของโครงสร้างอำนาจท้องถิ่นตระกูล. ถึงแม้ว่าถูกท้าทายโดยกลุ่มพรรคไทยรักไทย หรือกลุ่มพรรคเพื่อไทยในปัจจุบัน แต่โครงสร้าง อำนาจท้องถิ่นของตระกูล. ยังคงสามารถรักษาพื้นที่ทางการเมืองในระดับท้องถิ่นเอาไว้ได้ จนสามารถกลับมาชนะการเลือกตั้ง สมาชิกสภาผู้แทนราษฎร ได้อีกครั้งในการเลือกตั้งเมื่อปี พ.ศ. 2562

## บทที่ 5

### สรุปอภิปรายและข้อเสนอแนะ

ในการเสนอผลการวิจัยเรื่อง: การศึกษาโครงสร้างอำนาจท้องถิ่นของชนชั้นนำท้องถิ่นใน ตำบลปากน้ำ อำเภอเมืองสมุทรปราการ จังหวัดสมุทรปราการ สำหรับบทที่ 5 ผู้วิจัยขอเสนอ บทสรุปโดยได้แบ่งหัวข้อการนำเสนอเป็น 3 หัวข้อใหญ่ ๆ ดังต่อไปนี้

1. สรุปผลการวิจัย
2. อภิปรายผลการวิจัย
3. ข้อเสนอแนะ

#### สรุปผลการวิจัย

วัตถุประสงค์การวิจัยมีดังนี้

เพื่อศึกษาโครงสร้างอำนาจท้องถิ่นของชนชั้นนำท้องถิ่นในพื้นที่ ตำบลปากน้ำ อำเภอเมือง จังหวัดสมุทรปราการ

ข้อค้นพบตามวัตถุประสงค์ข้อที่ 1

การก่อรูปของ โครงสร้างอำนาจท้องถิ่นของชนชั้นนำท้องถิ่นในตำบลปากน้ำ อำเภอเมืองจังหวัดสมุทรปราการ เริ่มจากการประสบความสำเร็จในธุรกิจน้ำมัน จนเป็นที่รู้จักและยอมรับในสังคมทั้งในระดับจังหวัดและในระดับประเทศ ส่งผลให้นาย ว. ได้รับการสนับสนุนจากหลาย ๆ ฝ่ายให้ลงรับสมัครเลือกตั้งสมาชิกสภาผู้แทนราษฎร และเมื่อนาย ว. ได้เข้ามาเป็นสมาชิกสภาผู้แทนราษฎร ก็ได้มุ่งเน้นในการดูแลประชาชนในพื้นที่ปากน้ำ และในจังหวัดสมุทรปราการอย่างต่อเนื่อง มีการผลักดันโครงการต่าง ๆ ทั้งในด้านถนนหนทาง ไฟฟ้า น้ำประปา อีกทั้งนาย ว. มีนิสัยที่มักให้การช่วยเหลือสังคม และเข้าร่วมงานพิธีกรรมทางสังคมเช่น งานสวดพระอภิธรรม งานฌาปนกิจ งานอุปสมบท งานมงคลสมรส ส่งผลให้ภาพลักษณ์ของนาย ว. มีความใกล้ชิดประชาชน และเป็น ที่รู้จักของประชาชนทั่วไปของจังหวัดสมุทรปราการ อีกทั้งนาย ว. ยังได้สนับสนุนให้กลุ่มเครือข่ายของนาย ว. และพี่น้องตระกูลอ. เข้ามาดำรงตำแหน่งทางการเมือง ในจังหวัดสมุทรปราการ เสมือนเป็นหูเป็นตาให้กับนาย ว. ในการดูแลประชาชน จากปัจจัยต่าง ๆ ที่นาย ว. ทำให้แก่พื้นที่ตำบลปากน้ำและจังหวัดสมุทรปราการ ก่อเกิดเป็นความสัมพันธ์ เชิงอุปถัมภ์ระหว่างประชาชนในพื้นที่กับกลุ่มตระกูลอ. ส่งผลให้นาย ว. และเครือข่ายตระกูลอ. ได้รับการเลือกตั้งเข้ามาดำรงตำแหน่งเป็น

สมาชิกสภาผู้แทนราษฎรจังหวัดสมุทรปราการ อันเป็นการสถาปนาโครงสร้างอำนาจท้องถิ่นของชนชั้นนำท้องถิ่นตระกูล.

ต่อมาในยุคของนาย ช. โดยนาย ช.มีลักษณะการทำงานที่คล้ายกับนาย ว. กล่าวคือมีลักษณะการทำงานที่ใกล้ชิดกับประชาชน อีกทั้งยังได้ก่อตั้งกลุ่มสมุทรปราการก้าวหน้า โดยกลุ่มดังกล่าวเป็นจุดศูนย์กลางของโครงสร้างอำนาจท้องถิ่นของตระกูล. ในยุคของนาย ช. อันประกอบไปด้วยผู้นำท้องถิ่น ผู้นำชุมชน ส.ท. ส.จ. ต่าง ๆ โดยนักการเมืองท้องถิ่นเหล่านี้อาศัยความใกล้ชิดกับประชาชนในพื้นที่ในการดูแลแก้ไขปัญหา และความทุกข์ร้อนของ โดยมิลักษณะความสัมพันธ์เชิงอุปถัมภ์ กล่าวคือเมื่อประชาชนในพื้นที่ต่าง ๆ ได้รับความเดือดร้อน หรือประชาชนในพื้นที่มีความต้องการในด้านต่าง ๆ ก็จะร้องขอผ่านนักการเมืองท้องถิ่นของกลุ่มสมุทรปราการก้าวหน้า โดยมีนาย ช. หรือสมาชิกตระกูล. ได้เข้าไปให้ความช่วยเหลือ หรือให้การสนับสนุน และเมื่อมีการเลือกตั้ง กลุ่มคนเหล่านี้ที่ได้รับการช่วยเหลือ ก็ต่างตอบแทนโดยการลงคะแนนเสียงเลือกตั้งให้กับกลุ่มสมุทรปราการก้าวหน้า หรือนักการเมืองของตระกูล.

## อภิปรายผล

ในการดำเนินการวิจัยเรื่อง: การศึกษาโครงสร้างอำนาจท้องถิ่นของชนชั้นนำท้องถิ่นในตำบลปากน้ำ อำเภอเมืองสมุทรปราการ จังหวัดสมุทรปราการ ผู้วิจัยสามารถนำผลการศึกษาข้อค้นพบจากการวิจัย มาอภิปรายเปรียบเทียบกับองค์ความรู้เดิม ที่ผู้วิจัยได้นำเสนอรวบรวมไว้ในบทที่ 2 ดังนี้

จากการศึกษาในครั้งนี้ค้นพบว่า การก่อรูปของโครงสร้างอำนาจท้องถิ่นของชนชั้นนำท้องถิ่นในพื้นที่ ตำบลปากน้ำ อำเภอเมือง จังหวัดสมุทรปราการ เริ่มต้นในธุรกิจปื้มน้ำมัน จากการเป็นตัวแทนจำหน่ายภายใต้ปื้มน้ำมันตราสามทหาร ก่อนมาต่อยอดโดยการเปิดธุรกิจปื้มน้ำมันของตนเอง ซึ่งธุรกิจน้ำมันดังกล่าวเป็นการสร้าง ชื่อเสียง และสร้างฐานะความร่ำรวยให้กับนาย ว. และตระกูล. จนได้รับแรงสนับสนุน ให้ลงสมัครรับเลือกตั้งสมาชิกสภาผู้แทนราษฎร นาย ว. จึงได้ตัดสินใจเข้าสู่สนามการเมือง โดยสามารถชนะการเลือกตั้งได้เข้ามาดำรงตำแหน่งสมาชิกสภาผู้แทนราษฎร ในปีพ.ศ. 2518 นาย ว. ได้พัฒนาจังหวัดสมุทรปราการในหลายด้าน มีลักษณะการทำงานที่ใกล้ชิดกับประชาชน และมักช่วยเหลือ หรือให้การสนับสนุนแก่ประชาชน จนเกิดเป็นความสัมพันธ์เชิงอุปถัมภ์ระหว่างนาย ว. กับประชาชนในพื้นที่ อันเป็นการสร้างฐานทางอำนาจทางการเมืองของตระกูล. ซึ่งต่อมาในยุคของนาย ช. ได้มีการพัฒนาต่อยอดความสัมพันธ์เชิงอุปถัมภ์ดังกล่าว โดยได้ก่อตั้งกลุ่มเครือข่ายภายใต้ชื่อกลุ่ม “สมุทรปราการก้าวหน้า” เป็นกลุ่ม

ทางการเมืองของตระกูล. ที่ประสานงานแก้ไขปัญหาและประสานความร่วมมือในการพัฒนาจังหวัดสมุทรปราการ จนทำให้ฐานอำนาจทางการเมืองของตระกูล. ที่มีอยู่เดิมเข้มแข็งขึ้น

ผลการศึกษาในครั้งนี้ได้สอดคล้องกับงานวิจัยของพิมพ์ญาดา นางาม (2561) เรื่อง โครงสร้างอำนาจบ้านใหญ่: กรณีศึกษาบ้านใหญ่ของจังหวัดหนึ่งในประเทศไทย พบว่า บ้านใหญ่ในจังหวัดหนึ่งของประเทศไทยมีการสะสมทุนทางเศรษฐกิจมาจากการทำธุรกิจสัมปทานป่าไม้ กระทั่งมีฐานะร่ำรวยมั่งคั่งต่อมาจึงเริ่มสะสมทุนทางสังคมโดยอาศัยพื้นฐานการเป็นคนที่มึนใจดี โอบอ้อมอารีให้การช่วยเหลือผู้คนที่อ่อนแอต่อเนื่อง ผวนกับการสร้างเครือข่ายความสัมพันธ์กับกลุ่มชนชั้นนำข้าราชการนักการเมืองในลักษณะ "เพื่อนต่อเพื่อน" จากนั้นแล้วมีการก่อรูปโครงสร้างอำนาจด้วยการสนับสนุนพรรคพวกลงสมัครสมาชิกสภาผู้แทนราษฎร โดยโครงสร้างอำนาจท้องถิ่นของบ้านใหญ่แห่งนี้ สามารถสถาปนาขึ้นมาขึ้น มาจากระบบอุปถัมภ์ในลักษณะที่เรียกว่าเป็น "กระเป่าเงิน" เป็นการหล่อเลี้ยงให้ระบบของหัวอำนาจ เชื่อมประสาน สร้างกลยุทธ์ระบบการควบคุมแบบสามเหลี่ยมปิรามิด กล่าวคือ การอาศัยทุนทางเศรษฐกิจเป็นเครื่องมือสำคัญในการให้กลุ่มเครือข่ายที่ได้รับการอุปถัมภ์คอยดูแลในแต่ละพื้นที่ฐานเสียง และรายงานความเคลื่อนไหวให้บ้านใหญ่ ได้รับทราบ จึงทำให้ฐานเสียงทางการเมืองของบ้านใหญ่แห่งนี้ดำเนินมาอย่างต่อเนื่องยาวนาน และมีความมั่นคงและการดำรงรักษาไว้ซึ่งอำนาจทางการเมือง ซึ่งสอดคล้องกับตระกูล. โดยนาย ว. ผู้ที่ถือได้ว่าเป็นผู้ว่ารากฐานแก่ตระกูล. เริ่มจากการประสบความสำเร็จในธุรกิจน้ำมัน สร้างชื่อเสียงและความร่ำรวยแก่นาย ว. ส่งผลให้นาย ว. ได้รับการสนับสนุนจากหลาย ๆ ฝ่ายให้ลงรับสมัครเลือกตั้งสมาชิกสภาผู้แทนราษฎร และเมื่อนาย ว. ได้เข้ามาเป็นสมาชิกสภาผู้แทนราษฎร ก็ได้มุ่งเน้นในการดูแลประชาชนในพื้นที่ปากน้ำ และในจังหวัดสมุทรปราการอย่างต่อเนื่อง มีการผลักดันโครงการต่าง ๆ อีกทั้งนาย ว. มักให้การช่วยเหลือสังคมและเข้าร่วมงานพิธีกรรมทางสังคมเช่น งานสวดพระอภิธรรม งานฌาปนกิจ งานอุปสมบท งานมงคลสมรส จนได้รับความไว้วางใจกับประชาชนในพื้นที่จนรับชัยชนะในการเลือกตั้ง อันเป็นการก่อตัว – สถาปนาโครงสร้างอำนาจชนชั้นนำท้องถิ่นตระกูล. ต่อมาในช่วงของนาย ช. ยังได้ตั้งกลุ่มสมุทรปราการก้าวหน้า ซึ่งกลุ่มดังกล่าวเป็นกลุ่มทางการเมืองที่อาศัยฐานทางเศรษฐกิจของตระกูล. โดยในการทำงานของกลุ่มดังกล่าวจะอาศัยตัวผู้นำชุมชน ผู้นำท้องถิ่นต่าง ๆ ให้การช่วยเหลือประชาชน ติดต่อประสานงานกับภาคส่วนต่าง ๆ ภายใต้การนำของตระกูล. ในลักษณะปิรามิดเช่นเดียวกัน

ทั้งนี้ในงานวิจัยของ โอพาร์ ถิ่นบางเตียว (2562) เรื่อง กลุ่มบ้านใหญ่บางแสน (ตระกูลคุณปลื้ม) กับการเลือกตั้ง 24 มีนาคม 2562 พบว่าสาเหตุที่ทำให้ตระกูลคุณปลื้มแพ้การเลือกตั้ง คือ

1. ข้อจำกัดการผลิตซ้ำโครงสร้างอำนาจของกลุ่มบ้านใหญ่
2. การขยายตัวของชนชั้นกลางใน

จังหวัดชลบุรี 3. กลุ่มคนรุ่นใหม่/เทคโนโลยี/กับการเมือง ในจังหวัดชลบุรี 4. การย้ายพรรคจากพรรคพลังชล มาสังกัดพรรคพลังประชาชน ซึ่งกรณีศึกษาในจังหวัดสมุทรปราการ ก็พบความสอดคล้องในเรื่องของการขยายตัวของชนชั้นกลางเช่นเดียวกัน โดยเฉพาะอย่างยิ่งช่วงในปี พ.ศ. 2540 เป็นต้นมาจังหวัดสมุทรปราการมีการไหลเข้าของประชากรเป็นจำนวนมาก จากการขยายตัวทางเศรษฐกิจของจังหวัดสมุทรปราการ ซึ่งกลุ่มประชากรเหล่านี้เป็นกลุ่มประชากรที่เป็นชนชั้นกลาง ที่เป็นคนรุ่นใหม่ที่สามารถพึ่งพาตนเองได้ และไม่นิยมใช้เส้นสายคอนเนกชั่น ส่งผลให้ช่วงเวลาดังกล่าวถูกลด. ไม่สามารถชนะการเลือกตั้งในระดับสมาชิกสภาผู้แทนราษฎรได้อย่างไรก็ดีถูกลด. สามารถกลับมาเอาชนะคู่แข่งได้อีกครั้งในการเลือกตั้งเมื่อวันที่ 24 มีนาคม 2562

อย่างไรก็ดีผลการศึกษานี้ไม่สอดคล้องกับการศึกษาของเดชา บุญอินทร์ (2563) เรื่องเครือข่ายอำนาจและการสะสมทุนในจังหวัดชัยนาท: วิเคราะห์ในเชิงเศรษฐศาสตร์การเมือง พบว่าการสร้างเครือข่ายอำนาจในจังหวัดชัยนาท ของตระกูลนาคาศัย มีรากฐานมาจากการสะสมทุนเบื้องต้น จากการทำธุรกิจส่วนตัวเช่นธุรกิจสถานบันเทิงสโมสรฟุตบอล ในกระบวนการสะสมทุนดังกล่าวนี้ ได้มีการสร้างเครือข่ายอำนาจที่ตกผลึกบนสายสัมพันธ์แบบอุปถัมภ์ กับเครือข่ายนักการเมืองระดับชาติ ข้าราชการนักการเมืองท้องถิ่น กำนันผู้ใหญ่บ้าน และเครือข่ายกลุ่มเกษตรกร รวมถึงการสร้างเครือข่ายกับประชาชนในพื้นที่ ทั้งนี้ได้มีความแตกต่างกับการศึกษาวิจัยในครั้งนี้พบว่า ตระกูล. ได้เริ่มก่อรูปโครงสร้างอำนาจเชิงอุปถัมภ์ จากธุรกิจปั้มน้ำมัน โดยธุรกิจปั้มน้ำมันดังกล่าวได้สร้างฐานะทางเศรษฐกิจและสร้างชื่อเสียง ให้แก่นายว. หลังจากนั้นนายว. ได้ใช้ฐานะทางเศรษฐกิจ ในการผูกความสัมพันธ์เชิงอุปถัมภ์ กับประชาชนในพื้นที่ ซึ่งแตกต่างกับตระกูลนาคาศัย ที่ผูกความสัมพันธ์เชิงอุปถัมภ์กับประชาชน ผ่านการมีผลประโยชน์ร่วมกันในการดำเนินธุรกิจ

จากข้อค้นพบจากการวิจัยเรื่อง ผู้วิจัยสามารถนำมาเปรียบเทียบกับองค์ความรู้เรื่อง โครงสร้างอำนาจท้องถิ่น ดังนี้

1. แนวคิดโครงสร้างอำนาจแบบเครือญาติ
2. แนวคิดโครงสร้างอำนาจแบบอุปถัมภ์
3. แนวคิดโครงสร้างอำนาจแบบชนชั้น
4. แนวคิดเรื่องกลุ่มการเมืองแบบฝักฝ่ายในท้องถิ่น



### 1. แนวคิดโครงสร้างอำนาจแบบเครือข่าย

คือรูปแบบความสัมพันธ์ที่ยึดถือเอาความใกล้ชิด ที่เกิดจากการมีวัฒนธรรมเดียวกัน มีภาษาที่ใช้เดียวกัน มีสถานที่อยู่อาศัยในบริเวณเดียวกัน หรือการมีสายเลือดเดียวกัน จนเกิดความสนิทสนมขึ้น และเมื่อคนกลุ่มดังกล่าวพบเจอกับปัญหา จะมีการพึ่งพาอาศัยช่วยเหลือซึ่งกัน ซึ่งข้อค้นพบจากงานวิจัยในครั้งนี้ พบว่ามีความสอดคล้อง ในการหาเสียงของตระกูล. ทั้งในช่วงของนาย ว. และนาย ช. ซึ่งมักจะมุ่งเน้นความใกล้ชิดสนิทสนม โดยเฉพาะอย่างยิ่งในช่วงของนาย ว. ที่เริ่มต้นเส้นทางทางการเมืองที่มีรากฐานมาจากความสัมพันธ์ส่วนตัว มีความใกล้ชิด และมักมีการพูดคุยพบปะกันต่อหน้า

### 2. แนวคิดโครงสร้างอำนาจแบบอุปถัมภ์

คือระบบความสัมพันธ์ในการแลกเปลี่ยนทรัพยากรและ การช่วยเหลือในสิ่งต่าง ๆ ระหว่างผู้อุปถัมภ์กับ ผู้อยู่ใต้อุปถัมภ์ โดยการแลกเปลี่ยนดังกล่าวผู้อุปถัมภ์จะได้เปรียบมากกว่าผู้ใต้อุปถัมภ์เสมอ ซึ่งความสัมพันธ์ดังกล่าวนี้เป็นความสัมพันธ์ที่แต่ละฝ่ายจะต้องพึ่งพาซึ่งกันและกัน ในการรักษาไว้ซึ่งระบบอุปถัมภ์ ซึ่งข้อค้นพบจากงานวิจัยในครั้งนี้ พบว่ามีความสอดคล้องกรณีศึกษาในพื้นที่ตำบลปากน้ำ อำเภอเมือง จังหวัดสมุทรปราการ ชาวบ้านในพื้นที่ ได้มีความสัมพันธ์เชิงอุปถัมภ์กับตระกูล. เกิดขึ้นเริ่มตั้งแต่ครั้งอดีตตั้งแต่ในช่วงของนาย ว. มาจนถึงปัจจุบัน ในช่วงของนาย ช. ซึ่งได้มีความสัมพันธ์ในลักษณะดังกล่าวเกิดขึ้น เช่นการที่ประชาชนชาวบ้านในพื้นที่ มักจะไปพึ่งพากลุ่มเครือข่ายตระกูล. เมื่อประสบปัญหาหรือได้รับความเดือดร้อน และเมื่อมีการเลือกตั้งในระดับต่าง ๆ ชาวบ้านเหล่านั้นก็มักจะตอบแทนโดยการกลับมาลงคะแนนเสียงให้กับคนจากตระกูล. อยู่เสมอ

### 3. แนวคิดโครงสร้างอำนาจแบบชนชั้น

คือการมองปรากฏการณ์ต่างๆของชุมชนในท้องถิ่น โดยมองจากระบบเศรษฐกิจทุนนิยมเป็นตัวชี้วัด เช่นกลุ่มคนที่มีทรัพยากร ที่ดิน เงินทุน จะถูกจัดให้เป็นชนชั้นนำ และกลุ่มคนที่ไม่มีความหมาย ทรัพยากร ที่ดิน เงินทุน จะถูกจัดให้เป็นชนชั้นล่าง ที่จะต้องพึ่งพิงทรัพยากรต่าง ๆ จากชนชั้นนำจนกลายเป็นการติดหนี้บุญคุณมากกว่าการทำธุรกิจร่วมกัน และมีแนวโน้มที่จะช่วยเหลือเจ้าของทรัพยากรในโอกาสต่าง ๆ ทำให้กลายเป็นส่วนของพรรคพวกของเจ้าของทรัพยากรในท้ายที่สุด ซึ่งข้อค้นพบจากงานวิจัยในครั้งนี้ พบว่ามีความสอดคล้อง เนื่องจากตระกูล. มีแนวทางในการช่วยเหลือประชาชนด้วยฐานจากทุนทรัพย์ ในการแจกข้าวของเครื่องใช้ต่าง ๆ ในเวลาที่ประชาชนขาดแคลนหรือได้รับความเดือดร้อน รวมถึงให้การช่วยเหลือในเรื่องต่าง ๆ เช่นการติดต่อบุคลากร จนทำให้เกิดเป็นความสัมพันธ์ ลักษณะว่าเป็นการติดหนี้บุญคุณ จนกลายเป็นเป็นส่วนหนึ่งของ

พรรคพวกตระกูล. ในท้ายที่สุด และหากตระกูล. ได้ลงสมัครรับเลือกตั้งในวาระโอกาสต่าง ๆ ประชาชนเหล่านี้ก็มักจะกลับมาลงคะแนนเสียงให้กับกลุ่มตระกูล.

#### 4. แนวคิดเรื่องกลุ่มการเมืองแบบฝักฝ่ายในท้องถิ่น

แนวคิดการแบ่งฝักแบ่งฝ่ายคือ การรวมของกลุ่มคนที่มีความขัดแย้งทางการเมือง ในลักษณะที่ไม่ถาวรและไม่เป็นทางการ โดยกลุ่มเหล่านี้จะทำงานอย่างมีประสิทธิภาพเต็มที่เมื่อได้รับแรงกระตุ้น หรือการมีข้อพิพาทที่เกี่ยวกับผลประโยชน์ในการจัดสรรทรัพยากรของตนเองหรือกลุ่มของตนเอง โดยข้อค้นพบจากงานวิจัยในครั้งนี้ พบว่ามีความสอดคล้อง เนื่องจากในกลุ่มนักการเมืองท้องถิ่น ซึ่งเป็นปัจจัยสำคัญในการครอบครองอำนาจของตระกูล. แต่เดิมกลุ่มดังกล่าวไม่ได้เป็นกลุ่มเครือข่ายของตระกูล. ทั้งหมด แต่เพราะปัจจัยในด้านต่าง ๆ เช่นการสนับสนุนทางด้านทุนทรัพย์ และการช่วยเหลือเอื้อประโยชน์ ทำให้กลุ่มดังกล่าวได้กลายเป็นกลุ่มเครือข่ายของตระกูล.

#### ข้อเสนอแนะ

##### ข้อเสนอแนะเชิงนโยบาย

จากข้อค้นพบที่ได้จากการวิจัยในครั้งนี้ ผู้วิจัยเห็นสมควรที่จะมีข้อเสนอแนะเชิงนโยบายที่นำไปสู่การสร้างเสริมประสิทธิภาพขององค์กรปกครองส่วนท้องถิ่น และเพื่อผลประโยชน์สุขของประชาชนดังนี้

1. ภาครัฐควรกระจายอำนาจและงบประมาณ ให้กับองค์กรปกครองส่วนท้องถิ่นมากขึ้น เพราะจากกรณีศึกษาในการวิจัยในครั้งนี้และ รวมถึงในจังหวัดอุตสาหกรรมอื่น ๆ มักเกิดการอพยพเคลื่อนย้ายถิ่นฐานของประชาชนเป็นจำนวนมาก ทำให้ศักยภาพและความสามารถ ขององค์กรปกครองส่วนท้องถิ่นมีไม่เพียงพอ และอาจเป็นการเปิดช่องว่างให้กลุ่มอิทธิพลต่าง ๆ ในท้องถิ่น เข้ามามีบทบาทต่อประชาชน

2. ควรสนับสนุนและส่งเสริมให้ประชาชนมีส่วนร่วมทางการเมืองอย่างเต็มที่ เพื่อให้เกิดการถ่วงดุลอำนาจกับหน่วยงานภาครัฐ และรวมไปถึงกลุ่มอิทธิพลต่าง ๆ ในท้องถิ่น ตลอดจน เพื่อให้ประชาชนได้เรียนรู้ถึงสิทธิและหน้าที่ของตน ในฐานะที่เป็นพลเมือง ในระบอบประชาธิปไตย

##### ข้อเสนอแนะในการทำวิจัยในครั้งต่อไป

หลังจากที่ได้ดำเนินวิจัยเรื่อง การศึกษาโครงสร้างอำนาจท้องถิ่นใน ตำบลปากน้ำ อำเภอเมืองสมุทรปราการ จังหวัดสมุทรปราการ และสำเร็จจุลวง ได้มีข้อเสนอแนะในการทำวิจัยครั้งต่อไปดังนี้

1. การวิจัยในครั้งนี้ เป็นการศึกษาแต่เพียงตระกูล. ซึ่งเป็นการศึกษาการเมืองในจังหวัดสมุทรปราการเพียงแค่มิติเดียว จึงทำให้ไม่สามารถเข้าใจถึงบริบททางการเมืองในจังหวัดสมุทรปราการ อย่างถ่องแท้ดังนั้นหากต้องการทำความเข้าใจถึงการเมืองในจังหวัดสมุทรปราการ ในเชิงลึก ผู้วิจัยเห็นว่าควรที่จะต้องมีการศึกษาตระกูลทางการเมืองอื่น ๆ หรือกลุ่มทางการเมืองอื่น ๆ ในจังหวัดสมุทรปราการร่วมด้วยต่อไป

2. ควรมีการศึกษาวิจัยเกี่ยวกับโครงสร้างอำนาจท้องถิ่น ในพื้นที่จังหวัดอื่น ๆ เพื่อเปรียบเทียบความแตกต่าง ของโครงสร้างอำนาจท้องถิ่น และนำไปสู่การพัฒนาองค์ความรู้ เกี่ยวข้องกับโครงสร้างอำนาจท้องถิ่นต่อไป



## บรรณานุกรม

- กาญจนา แก้วเทพ. (2527). *จิตสำนึกของชาวนา ทฤษฎีและแนววิเคราะห์แบบเศรษฐศาสตร์การเมือง*. กรุงเทพฯ: เจ้าพระยาการพิมพ์.
- จุฑามาศ ชูสุวรรณ. (2561). *กระบวนการสะสมทุนเบื้องต้น บริเวณพื้นที่ชายแดนไทย-กัมพูชาของจังหวัดชายฝั่งทะเลภาคตะวันออก*. คุุณิพนธ์รัฐศาสตรคุุณิบัณฑิต, สาขาวิชาเศรษฐศาสตร์การเมืองและการบริหารจัดการ, คณะรัฐศาสตร์และนิติศาสตร์, มหาวิทยาลัยบูรพา.
- จิตินันท์ ขวัญเนตร. (2561). *เศรษฐศาสตร์การเมืองว่าด้วยเครือข่ายชนชั้นนำของคนไทย 2 แผ่นดินบนเกาะกงในกัมพูชา*. คุุณิพนธ์รัฐศาสตรคุุณิบัณฑิต, สาขาวิชาเศรษฐศาสตร์การเมืองและการบริหารจัดการ, คณะรัฐศาสตร์และนิติศาสตร์, มหาวิทยาลัยบูรพา.
- จุมพล หนิมพานิช. (2529). *ชนชั้นนำทางการเมืองกับการกำหนดนโยบาย: ศึกษาเฉพาะกรณีการผลิตและจำหน่ายน้ำตาลทราย พ.ศ. 2522-2525*. คุุณิพนธ์รัฐศาสตรคุุณิบัณฑิต, สาขาวิชารัฐศาสตร์, คณะรัฐศาสตร์, จุฬาลงกรณ์มหาวิทยาลัย.
- ชัยยนต์ ประดิษฐ์ศิลป์ และโอฬาร ถิ่นบางเตียว. (2550). *โครงสร้างอำนาจในจังหวัดชลบุรีกับนัยในการขับเคลื่อนโครงการทางสังคม*. กรุงเทพฯ: สถาบันการจัดการเพื่อชนบทและสังคมมูลนิธิบูรณะชนบทแห่งประเทศไทยในพระบรมราชูปถัมภ์.
- ชัยอนันต์ สมุทวานิช. (2511). *ชนชั้นปกครอง*. กรุงเทพฯ: วิเทศสหการ.
- ชาติชาย ณ เชียงใหม่. (2528). *การเปลี่ยนแปลงทางสังคมกับพฤติกรรมทางการเมืองของชาวนาในภาคเหนือ*. เชียงใหม่: คณะสังคมศาสตร์ มหาวิทยาลัยเชียงใหม่.
- ชาลินี แก้วคงคา. (2556). *รู้จัก "วัฒนา" รู้จริง "คลองด่าน"*. นนทบุรี: มติชนปากเกร็ด.
- ณัชชานุช พิษิตธนารัตน. (2561). *พัฒนาการโครงสร้างอำนาจท้องถิ่นในจังหวัดเพชรบุรี: วิเคราะห์แนวทางเศรษฐศาสตร์การเมือง*. คุุณิพนธ์รัฐศาสตรคุุณิบัณฑิต, สาขาวิชาเศรษฐศาสตร์การเมืองและการบริหารจัดการ, คณะรัฐศาสตร์และนิติศาสตร์, มหาวิทยาลัยบูรพา.
- เดชา บุญอินทร์. (2563). *เครือข่ายอำนาจและการสะสมทุนในจังหวัดชัยนาท: วิเคราะห์ในเชิงเศรษฐศาสตร์การเมือง*. คุุณิพนธ์รัฐศาสตรคุุณิบัณฑิต, สาขาวิชาเศรษฐศาสตร์การเมืองและการบริหารจัดการ, คณะรัฐศาสตร์และนิติศาสตร์, มหาวิทยาลัยบูรพา.
- ดิน ปรัชญพฤทธิ. (2544). *การบริหารการพัฒนา: ความหมาย เนื้อหา แนวทางและปัญหา*. กรุงเทพฯ: จุฬาลงกรณ์มหาวิทยาลัย.
- เทศบาลนครสมุทรปราการ. (2564). *เกี่ยวกับเทศบาล*. เข้าถึงได้จาก

<https://www.samutprakancity.go.th/about/100/>

ธีรยุทธ บุญมี. (2533). ระบบอุปถัมภ์ในสังคมไทย. ในเอกสารการสอนชุดวิชาสังคมและวัฒนธรรม

ไทย. นนทบุรี: มหาวิทยาลัยสุโขทัยธรรมมาธิราช.

นาง จ.จ., นามสมมติ. (2565, 27 สิงหาคม) สัมภาษณ์.

นาง จ.ห., นามสมมติ. (2565, 26 สิงหาคม) สัมภาษณ์.

นาง ว.ป., นามสมมติ. (2565, 25 สิงหาคม) สัมภาษณ์.

นาง อ.พ., นามสมมติ. (2565, 25 สิงหาคม) สัมภาษณ์.

นาย ส.ก., นามสมมติ. (2565, 26 สิงหาคม) สัมภาษณ์.

นาย ส.ต., นามสมมติ. (2565, 12 สิงหาคม) สัมภาษณ์.

นาย อ., นามสมมติ. (2565, 18 สิงหาคม) สัมภาษณ์.

บุญธรรม เลิศสุขีเกษม. (2543). บทบาทของประชาชนต่อการส่งเสริมและพัฒนาประชาธิปไตย.

เชียงใหม่: มหาวิทยาลัยเชียงใหม่.

ประเสริฐ รักเผา. (2548). เศรษฐศาสตร์การเมืองว่าด้วยการเลือกตั้งนายกองค์การบริหารส่วนจังหวัด

โดยตรง จังหวัดระยอง. งานนิพนธ์รัฐศาสตรมหาบัณฑิต, สาขาวิชาเศรษฐศาสตร์การเมือง และการบริหารจัดการ, คณะรัฐศาสตร์และนิติศาสตร์, มหาวิทยาลัยบูรพา.

พรชัย เทพปัญญา. (2548). รายงานการวิจัยโครงการสำรวจเพื่อประมวลข้อมูล นักการเมืองถิ่น:

จังหวัดสมุทรปราการ. กรุงเทพฯ: สถาบันพระปกเกล้า.

พิชาย รัตนดิถถ กณ กูเกิด. (2533). โครงสร้างอำนาจและชนชั้นนำในชนบทไทย ศึกษากรณี หมู่บ้าน

ดั้งเดิมและหมู่บ้านที่กำลังเปลี่ยนแปลง. วิทยานิพนธ์พัฒนบริหารศาสตรมหาบัณฑิต, สาขาวิชาพัฒนาสังคม, สถาบันบัณฑิตพัฒนบริหารศาสตร์.

พิมพ์ชนา คำขำ. (2560). การเข้าสู่ตำแหน่งสมาชิกสภาผู้แทนราษฎรของนักการเมืองตระกูลตันเจริญ.

การค้นคว้าอิสระรัฐศาสตรมหาบัณฑิต, สาขาวิชาการเมืองการปกครอง, คณะรัฐศาสตร์, มหาวิทยาลัยธรรมศาสตร์.

พิมพ์ัญดา นางาม. (2561). โครงสร้างอำนาจบ้านใหญ่: กรณีศึกษาบ้านใหญ่ของจังหวัดแห่งหนึ่งใน

ประเทศไทย. วิทยานิพนธ์รัฐศาสตรมหาบัณฑิต, สาขาวิชาเศรษฐศาสตร์การเมืองและการบริหารจัดการ, คณะรัฐศาสตร์และนิติศาสตร์, มหาวิทยาลัยบูรพา.

ไพฑูริย์ เครือแก้ว. (2515). ลักษณะสังคมไทย. กรุงเทพฯ: เลียงเชียงจงเจริญ.

มาดล จรุงรัตน์. (2563). เศรษฐศาสตร์การเมืองว่าด้วยการสะสมทุนทางการเมืองของตระกูลเทือก

สุบรรณ. วิทยานิพนธ์รัฐศาสตรมหาบัณฑิต, สาขาวิชาเศรษฐศาสตร์การเมืองและการบริหารจัดการ, คณะรัฐศาสตร์และนิติศาสตร์, มหาวิทยาลัยบูรพา.



- มีลักษณะ ชัยกิตติเจริญวุฒิ. (2561). *กลยุทธ์และวิธีการเข้าสู่ตำแหน่งผู้นำองค์กรปกครองท้องถิ่นของ  
ตระกูลการเมืองในจังหวัดชลบุรี*. วิทยานิพนธ์รัฐศาสตรมหาบัณฑิต, สาขาวิชาการเมืองการ  
ปกครอง, คณะรัฐศาสตร์และนิติศาสตร์, มหาวิทยาลัยบูรพา.
- วิทยากร เชียงกุล. (2525). *การเปลี่ยนแปลงของสังคมชนบทภาคกลาง: ผลของการขยายตัวของ  
เศรษฐกิจทุนนิยม 2503-2523*. กรุงเทพฯ: สถานไทยคดีศึกษา มหาวิทยาลัยธรรมศาสตร์.
- วีระ เลิศสมพร. (2553). *นักการเมืองถิ่นจังหวัดแม่ฮ่องสอน*. กรุงเทพฯ: สถาบันพระปกเกล้า.
- ศักดิ์ดา ศิลากร. (2562). *เศรษฐศาสตร์การเมืองว่าด้วยการสะสมทุนเบื้องต้น: กรณีศึกษาการช่วงชิงที่ดิน  
ในการพัฒนานิคมอุตสาหกรรมอมตะนคร จังหวัดชลบุรี*. วิทยานิพนธ์รัฐศาสตร  
มหาบัณฑิต, สาขาวิชาเศรษฐศาสตร์การเมืองและการบริหารจัดการ, คณะรัฐศาสตร์และ  
นิติศาสตร์, มหาวิทยาลัยบูรพา.
- สติธร ธนานิธิโชติ. (2556). *ตระกูลการเมือง ในระบอบประชาธิปไตยของไทย*. กรุงเทพฯ: สถาบัน  
พระปกเกล้า.
- สมบัติ ชำรงธัญวงศ์. (2542). *การเมือง: แนวคิดและการพัฒนา*. กรุงเทพฯ: เสมาธรรม.
- สำนักงานคุ้มครองสิทธิและช่วยเหลือทางกฎหมายแก่ประชาชน(สคช.). (2541). *คู่มือประชาธิปไตย  
สำหรับประชาชนตาม โครงการส่งเสริมระบอบประชาธิปไตย*. กรุงเทพฯ: ชวนพิมพ์.
- สุขสันต์ ภูศรี. (2555). *ปัจจัยที่มีความสัมพันธ์กับการตัดสินใจออกเสียงลงคะแนนใช้สิทธิเลือกตั้ง  
สมาชิกสภาผู้แทนราษฎร: กรณีศึกษา เขตอำเภอบ้านโพธิ์ จังหวัดฉะเชิงเทรา*. วิทยานิพนธ์  
รัฐศาสตรมหาบัณฑิต, สาขาวิชาการจัดการทรัพยากรเพื่อความมั่นคง,  
คณะรัฐศาสตร์และนิติศาสตร์, มหาวิทยาลัยบูรพา.
- อกิน ระพีพัฒน์. (2527). *การมีส่วนร่วมของชุมชนในการพัฒนาชนบทในสภาพสังคมและวัฒนธรรม  
ไทย ในการมีส่วนร่วมของประชาชนในการพัฒนา*. กรุงเทพฯ: ศูนย์นโยบายสาธารณะ  
มหาวิทยาลัยมหิดล.
- อมร รักษาสัตย์. (2543). *หลักการปกครองในระบอบประชาธิปไตย*. กรุงเทพฯ: การ์ตูนการพิมพ์.
- อรุณ รักธรรม. (2539). *อำนาจและอิทธิพลในองค์กร*. กรุงเทพฯ: สถาบันบัณฑิตพัฒนบริหารศาสตร์.
- ไอฟาร ถิ่นบางเตียว. (2546). *การเมืองท้องถิ่นกับการนำรูปแบบการเลือกตั้งนายกเทศมนตรี โดยตรง  
มาใช้ในการปกครองท้องถิ่นของเทศบาล กรณีศึกษา เทศบาลเมืองมาบตาพุด จังหวัด  
ระยอง*. รัฐประศาสนศาสตรมหาบัณฑิต, สาขาวิชานโยบายสาธารณะ, บัณฑิตวิทยาลัย,  
มหาวิทยาลัยบูรพา.
- ไอฟาร ถิ่นบางเตียว. (2554). *พัฒนาการของโครงสร้างอำนาจท้องถิ่นในภาคตะวันออก: วิเคราะห์ใน  
เชิงเศรษฐศาสตร์การเมือง*. คุญฎิณีพนธ์ปรัชญาคุษฎิบัณฑิต, สาขาวิชารัฐศาสตร์,

มหาวิทยาลัยรามคำแหง.

โอฬาร ถิ่นบางเตียว. (2562). *กลุ่มบ้านใหญ่บางแสน (ตระกูลคุณปลื้ม) กับการเลือกตั้ง 24 มีนาคม 2562*. ชลบุรี: คณะรัฐศาสตร์และนิติศาสตร์ มหาวิทยาลัยบูรพา.

Amyot, J. (1964). *Intensive village study project, 1964 : bon nonlan amphuruthumphonphisai sisaket bankok*. Bangkok: Chulalongkorn.

Gallagher, J. J. (1991). The family as a focus for intervention. In *Handbook of Early Childhood Interventions*. Cambridge MA: Cambridge University Press.

Kanter, R. M. (1977). Commitment and social organizational: A study of commitment Mechanisms in Utopain Commitment. *American Journal of Sociological Review*, 7(3),110.

Kaufman, H. (1960). *1960 bangkhuan: A community study in Thailand Locust Valley*. New York: J.J. Augustin.

Mosca, G. (1939). *The ruling class*. New York: McGraw-Hill.

Nicholas, R. W. (1965). *Factions: A comparative analysis*. In *Political system and distribution of power association of social anthropologist of the commonwealth* London: tavistock Publication.

Pareto, V. (1935). *Mind and society*. New York: Harcourt & Brance.

Popskin, S. (1979). *The rasion: The political economy of rural society in vietnam*. California: University of California.

Scott, J. C. (1978). *The moral economy of the peasant*. New Haven: Yale University.

## ประวัติย่อของผู้วิจัย

ชื่อ-สกุล	นายอุกฤษฏ์ เทรณานนท์	
วัน เดือน ปี เกิด	12 ธันวาคม 2539	
สถานที่เกิด	สมุทรปราการ	
สถานที่อยู่ปัจจุบัน	427 อาคารบ้านปากน้ำ ถนนสายลวด ตำบลปากน้ำ อำเภอเมือง จังหวัด สมุทรปราการ	
ประวัติการศึกษา	พ.ศ. 2558 - 2561	รัฐศาสตรบัณฑิต มหาวิทยาลัยบูรพา
	พ.ศ. 2563 - 2565	รัฐศาสตรมหาบัณฑิต มหาวิทยาลัยบูรพา